

**UCHWAŁA NR XLVIII/283/2022  
RADY MIASTA I GMINY W PILICY**

z dnia 26 sierpnia 2022 r.

**w sprawie przyjęcia Strategii Rozwoju Miasta i Gminy Pilica do roku 2030**

Na podstawie art.18 ust. 2 pkt 6 w związku z art. 10f ust. 4 ustawy z dnia 8 marca 1990 r. o samorządzie gminnym (t.j. Dz. U. z 2022 r. poz. 559 z późn. zm.) **Rada Miasta i Gminy w Pilicy uchwala:**

§ 1. Przyjmuje się Strategię Rozwoju Miasta i Gminy Pilica do roku 2030, stanowiącą załącznik do niniejszej uchwały.

§ 2. Wykonanie uchwały powierza się Burmistrzowi Miasta i Gminy Pilica.

§ 3. Uchwała wchodzi w życie z dniem podjęcia.

Przewodnicząca Rady Miasta  
i Gminy w Pilicy

**Barbara Przybylik**



# Strategia Rozwoju Miasta i Gminy Pilica do roku 2030

Zamawiający	Miasto i Gmina Pilica
Opracowanie	Grupa Altima S.C. Konduktorska 33 40-155 Katowice
Data opracowania	Czerwiec 2022

Grupa ALTIMA S.C.  
M. Grabowska, P. Syrek  
40-155 Katowice, ul. Konduktorska 33  
NIP: 6452361107, REGON: 240050673

## Spis treści

<b>1 Wprowadzenie .....</b>	<b>3</b>
<b>2 Wnioski z diagnozy społeczno, przestrzenno, gospodarczej.....</b>	<b>5</b>
2.1 Założenia .....	5
2.2 Wyniki prac diagnostycznych .....	7
2.3 Współpraca Miasta i Gminy Pilica z innymi jednostkami samorządu terytorialnego .....	12
<b>3 Cele strategiczne rozwoju w wymiarze społecznym, gospodarczym i przestrzennym .....</b>	<b>15</b>
3.1 Analiza SWOT .....	15
3.2 Wizja oraz cele rozwoju Miasta i Gminy Pilica do roku 2030 .....	20
<b>4 Kierunki działań podejmowanych dla osiągnięcia celów strategii .....</b>	<b>24</b>
<b>5 Oczekiwane rezultaty planowanych działań, w tym w wymiarze przestrzennym oraz wskaźniki ich osiągnięcia.....</b>	<b>28</b>
<b>6 Model struktury funkcjonalno-przestrzennej gminy wraz z ustaleniami i rekomendacjami w zakresie kształtowania i prowadzenia polityki przestrzennej w gminie .....</b>	<b>39</b>
6.1 Kluczowe uwarunkowania rozwojowe Miasta i Gminy Pilica .....	39
6.2 Opracowanie modelu struktury funkcjonalno-przestrzennej Miasta i Gminy Pilica.....	49
6.3 Schematyczne rozmieszczenie planowanych działań i oczekiwanych zmian.....	52
6.4 Ustalenia i rekomendacje w zakresie kształtowania i prowadzenia polityki przestrzennej w gminie .	55
6.4.1 Ustalenia i rekomendacje w zakresie kształtowania i prowadzenia polityki przestrzennej w województwie śląskim określone w strategii rozwoju województwa. ....	56
<b>7 Obszary strategicznej interwencji określone w strategii rozwoju województwa wraz z zakresem planowanych działań .....</b>	<b>58</b>
<b>8 Obszary strategicznej interwencji kluczowe dla gminy .....</b>	<b>66</b>
<b>9 System realizacji strategii, w tym wytyczne do sporządzania dokumentów wykonawczych.....</b>	<b>70</b>
<b>10 Ramy finansowe i źródła finansowania.....</b>	<b>73</b>
Spis tabel .....	75
Spis rysunków.....	75
Spis wykresów .....	75
Spis schematów.....	75
Spis map .....	76

## 1 Wprowadzenie

Podstawowe przesłanki decydujące o konieczności opracowania strategii to:

- potrzeba dostosowania kierunku rozwoju jednostki do zmieniających się uwarunkowań,
- dostępność środków zewnętrznych i niewystarczające własne zasoby finansowe,
- zabezpieczenie średnio i długookresowych ustaleń na podstawie kompromisu wśród społeczności oraz mobilizacja społeczności do współrealizacji strategii.

Schemat 1 Rola oraz funkcje Strategii Rozwoju



Źródło: Opracowanie własne

Strategia rozwoju Miasta i Gminy Pilica do roku 2030 określa, zatem cele rozwoju jednostki oraz kierunki działania, które są niezbędne dla realizacji przyjętych zamierzeń, w tym pozyskiwania środków finansowych na zamierzenia inwestycyjne jednostki w perspektywie do 2030 roku.

Podstawą do sporządzania Strategii Rozwoju Miasta i Gminy Pilica do roku 2030 były zapisy:

- ustawy z dnia 8 marca 1990 r. o samorządzie gminnym,
- ustawy z dnia 6 grudnia 2006 r. o zasadach prowadzenia polityki rozwoju,
- ustawy z dnia 3 października 2008 r. o udostępnianiu informacji o środowisku i jego ochronie, udziale społeczeństwa w ochronie środowiska oraz o ocenach oddziaływania na środowisko.

Prace nad strategią poprzedziła wnikliwa analiza procesu przemian zachodzących na terenie jednostki w ostatnich latach. Diagnoza sytuacji społeczno - gospodarczo - przestrzennej stanowiła punkt wyjścia dla dalszych etapów prac nad strategią.

## **2 Wnioski z diagnozy społeczno, przestrzenno, gospodarczej**

### **2.1 Założenia**

Wymóg przeprowadzenia „diagnozy sytuacji społecznej, gospodarczej i przestrzennej, z uwzględnieniem obszarów funkcjonalnych, w tym miejskich obszarów funkcjonalnych” wynikał z art. 10 a ust 1 Ustawy z dnia 6 grudnia 2006 r. o zasadach prowadzenia polityki rozwoju.

Opracowanie diagnozy stanowiło istotny element prac nad strategią. Diagnoza pozwoliła na sprawną i efektywną realizację dalszych prac nad strategią, w szczególności dotyczących zobrazowania wizji i kierunków jej rozwoju w ramach modelu struktury funkcjonalno - przestrzennej gminy, który stanowi nowy element planowania rozwoju.

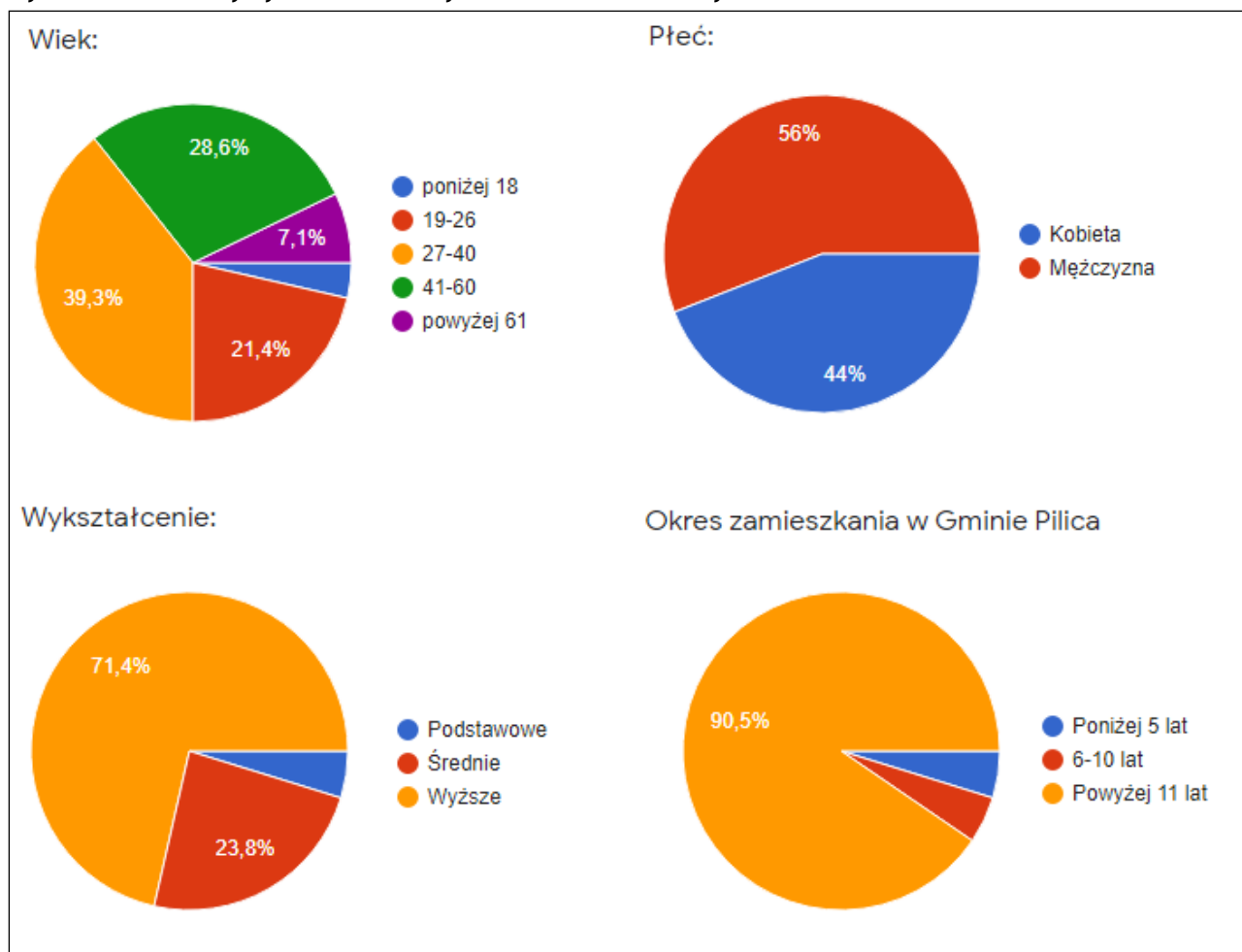
Diagnoza nie była w procesie planowania celem samym w sobie, ale stanowiła podstawę do dalszych prac.

Autorzy opracowujący diagnozę posłużyli się kilkoma źródłami pozyskiwania danych tj.:

- danymi statystycznymi udostępnionymi przez GUS,
- danymi uzyskanymi z Urzędu Miasta i Gminy w Pilicy,
- wynikami ankietyzacji dedykowanej ogółowi mieszkańców gminy (ankieta dostępna była na stronie Urzędu Miasta i Gminy Pilica). W ankiecie wzięło udział 90 osób.

Charakterystykę ankietowanych mieszkańców przedstawiono na poniższym wykresie:

Wykres 1 Charakterystyka ankietowanych mieszkańców Gminy



Źródło: Opracowanie własne na podstawie ankiet

Z powyższego zestawienia wykresów wyłania się reprezentacyjny model ankietowanego jest to osoba (przewaga mężczyzn) w wieku produkcyjnym, z wykształceniem wyższym, od ponad 11 lat zamieszkująca teren gminy.

Okres zamieszkiwania na terenie jednostki może świadczyć, iż ankietowanemu znane są problemy społeczne, przestrzenne i gospodarcze występujące na terenie miasta i gminy. Wykształcenie ankietowanego sprawia, że jego oczekiwania, co do konieczności wdrożenia przemian mogą być wysokie.

Wnioski z przeprowadzonej diagnozy społeczno - przestrzenno - gospodarczej przedstawiono w poniższych zestawieniach tabelarycznych.

## 2.2 Wyniki prac diagnostycznych



<p><b>Liczba mieszkańców Gminy</b></p>	<p>Pomimo zaobserwowanych stabilizacji w latach 2012-13 oraz 2015-2018, linia trendu w liczbie mieszkańców Gminy Pilica w latach 2011 - 2020 <b>wyказuje tendencję spadkową.</b></p>
<p><b>Przyrost naturalny</b></p>	<p>Z danych statystycznych za lata 2011-2020 wynika, iż linia trendu wskazuje na nieznaczny wzrost. Przyrost naturalny cechuje się jednak znacznymi wahaniami zwłaszcza w okresie 2 ostatnich latach (2019, 2020), kiedy <b>wyказuje znaczny spadek.</b></p> <p>W roku 2020 wskaźnik przyrostu naturalnego przyjmuje najniższą wartość w stosunku do zdiagnozowanych lat poprzednich tj. wartość: - 6,28.</p>
<p><b>Saldo migracji</b></p>	<p>Analizując linię trendu dla salda migracji w gminie od roku 2011 do roku 2020, należy wskazać, iż <b>ma ona tendencję spadkową.</b></p> <p>W latach 2011-2019 salo przyjmowało wartość ujemną. Dopiero w roku 2020 przyjęło ono wartość dodatnią.</p>




	<p>Fakt ten, jest tym bardziej znaczący, że liczba mieszkańców Gminy systematycznie maleje. Zatem należy wnioskować, iż w roku 2020 zmniejszeniu uległa liczba mieszkańców migrujących poza granicę Gminy.</p> <p>Przy kreowaniu wizji rozwoju gminy zasadnym jest, zatem zdefiniowanie kierunków działań, które będą przyczyniać się do utrzymania dodatniego i wzrastającego salda migracji.</p>
<p><b>Udział ludności Gminy według ekonomicznych grup wiekowych</b></p>	<p>Z przeprowadzonych analiz wynika, iż <b>społeczeństwo gmin systematycznie się starzeje</b>. Udział ludności w wieku poprodukcyjnym systematycznie wzrasta (w latach 2011-2020).</p> <p>Obecnie największy udział stanowią mieszkańcy w wieku produkcyjnym w roku 2011 było to 62,2% ogółu mieszkańców, w roku 2020 liczba ta wyniosła 59,5%.</p>
<p><b>Zagrożenia społeczne</b></p>	<p>Zdaniem mieszkańców najbardziej znaczące problemy (zagrożenia) społeczne występujące na terenie gminy to <b>starzenie się społeczeństwa oraz alkoholizm</b> (odpowiednio 20 i 28% procent ankietowanych wskazało, jako wysokie zagrożenie dla tego czynnika).</p> <p>Jednocześnie <b>mieszkańcy gminy negatywnie ocenili bezpieczeństwo publiczne w gminie</b> (łącznie 44% ankietowanych określiło je, jako złe lub bardzo złe).</p>
<p><b>Dostępność i jakość usług społecznych i zdrowotnych w gminie</b></p>	<p>Zdaniem ankietowanych mieszkańców dostęp do podstawowych usług społecznych w tym zdrowotnych i ich jakość przedstawia się następująco:</p> <ul style="list-style-type: none"> <li>- <b>nisko oceniono, jakość i dostępność do oferty zdrowotnej</b> na terenie gminy (ponad 70 % ankietowanych określiło ją, jako złą lub bardzo złą),</li> <li>- <b>ankietowani ocenili negatywnie dostęp i jakość oferty kulturalnej w gminie</b> (zdaniem większości ankietowanych ok. 75 % jest ona, zła lub bardzo zła),</li> <li>- <b>pozytywnie, (jako dobrą lub bardzo dobrą) ocenili ankietowani dostępność i jakość oferty edukacyjnej w gminie.</b></li> </ul>

	<p>Natomiast zdiagnozowano brak placówki opiekuńczo - wychowawczej dla dzieci do lat 3.</p>
<p><b>Dostęp do infrastruktury technicznej</b></p>	<p>Ankietowani mieszkańcy <b>negatywnie</b>, (jako zły lub bardzo zły) <b>ocenili dostęp do infrastruktury komunalnej oraz system gospodarki odpadami w gminie.</b></p> <p>Przeprowadzona część diagnostyczna dotycząca sektora wodno-ściekowego wykazała:</p> <ul style="list-style-type: none"> <li>- wysoki stopień zwodociągowania gminy,</li> <li>-dobrze rozwiniętą sieć kanalizacji sanitarnej w obrębie wyznaczonej aglomeracji,</li> <li>- niski stopień skanalizowania terenów Gminy poza wyznaczoną aglomeracją. Brak ekonomicznych i technicznych możliwości budowy sieci kanalizacyjnej poza terenem wyznaczonej aglomeracji.</li> </ul> <p>W odniesieniu do systemu gospodarki odpadami (bazując na informacjach zawartych w raporcie o stanie gminy za 2020 rok) należy wskazać, iż:</p> <p>W 2020 roku na terenie gminy nie zidentyfikowano legalnie działających wysypisk odpadów komunalnych. W ciągu 2020 r. zidentyfikowano 2 dzikie wysypiska, które znajdowały się na działkach wspólnoty oraz prywatnej osoby. W 2020 roku nie stwierdzono pożarów wysypisk.</p> <p>Na dzień 1 stycznia 2020 r., na podstawie danych ze sprawozdań złożonych przez podmioty odbierające odpady komunalne z terenu gminy, na 1 mieszkańca/mieszkanke gminy przypadało około 79 kg selektywnie zebranych odpadów komunalnych oraz około 245 kg zmieszanych odpadów komunalnych, natomiast pod koniec roku dane te przedstawiały się następująco: na 1 mieszkańca/mieszkanke gminy przypadało około 119 kg selektywnie zebranych odpadów komunalnych oraz około 246 kg zmieszanych odpadów komunalnych.</p>



<p><b>Bezrobocie w gminie</b></p>	<p>W latach 2011-2020 stopa <b>bezrobocia w gminie miała tendencję spadkową</b>.</p> <p>Ankietowani mieszkańcy nie wskazali bezrobocia, jako głównego problemu społecznego na terenie gminy.</p>
<p><b>Warunki do rozwoju działalności gospodarczej</b></p>	<p>Ankietowani mieszkańcy Gminy w większości, jako <b>bardzo złe lub złe ocenili warunki do rozwoju działalności gospodarczej</b> na terenie gminy (68% ankietowanych).</p> <p>Również, jako niekorzystna została oceniona dostępność do terenów inwestycyjnych w gminie.</p>

	
<b>Walory przyrodnicze</b>	<p>Na terenie gminy występują liczne formy ochrony przyrody m.in.:</p> <ul style="list-style-type: none"> <li>- Obszary Natura 2000,</li> <li>- Park Krajobrazowy,</li> <li>- Obszar Chronionego Krajobrazu,</li> <li>- Rezerваты,</li> <li>- Użytki ekologiczne,</li> <li>- Pomniki przyrody.</li> </ul> <p>Zdaniem ankietowanych <b>mieszkańców, gminę cechują bardzo dobre walory krajobrazowe</b> (wskazanie ponad 68% ankietowanych).</p> <p>Walory krajobrazowe stwarzają duży potencjał gminy do rozwoju turystyki krajobrazowej oraz działalności agroturystycznych. Zgodnie ze wskazaniami ankietowymi, obecne zaplecze turystyczne gminy (baza gastronomiczna i noclegowa) jest na niskim poziomie pod względem, jakości i dostępności.</p>
<b>Walory kulturowe</b>	<p>Na terenie Gminy występują liczne zabytki wpisane do rejestru Śląskiego Wojewódzkiego Konserwatora Zabytków.</p> <p>Samo centrum gminy stanowi zabytkowy układ urbanistyczny.</p>

	Niestety zdaniem ankietowanych mieszkańców gminy, stan ich jest zły lub bardzo zły (zdaniem 66% ankietowanych).
<b>Jakość środowiska naturalnego</b>	Gmina Pilica znajduje się w wyznaczonej w ramach POP dla Województwa Śląskiego strefie śląskiej, w której występują liczne przekroczenia substancji szkodliwych w powietrzu.

### 2.3 Współpraca Miasta i Gminy Pilica z innymi jednostkami samorządu terytorialnego

Współpraca Miasta i Gminy Pilica z innymi jednostkami samorządu terytorialnego odbywa się m.in. w ramach członkostwa Gminy w poniższych związkach.

- **Związek Gmin i Powiatów Subregionu Centralnego Województwa Śląskiego**

Związek Gmin i Powiatów Subregionu Centralnego Województwa Śląskiego, (którego Miasto i Gmina Pilica jest członkiem) jest samorządnym stowarzyszeniem gmin i powiatów, powołanym dla wsparcia idei samorządności lokalnej, ochrony wspólnych interesów, wymiany doświadczeń, promocji osiągnięć oraz realizacji wspólnych przedsięwzięć i inwestycji.

Związek Subregionu Centralnego zgodnie z przyjętym statutem był Instytucją Pośredniczącą RPO WSL 2014-2020 dla wdrażania instrumentu ZIT. W perspektywie 2021-2027 Związek będzie koordynował wdrożenie tego narzędzia rozwoju w subregionie, między innymi poprzez opracowanie i realizowanie strategii rozwoju ponadlokalnego.

- **Związek Gmin Jurajskich**

Związek Gmin Jurajskich, jest dobrowolnym stowarzyszeniem gmin położonych na Wyżynie Krakowsko-Częstochowskiej. Gmina Pilica, jako jedna z gmin jurajskich jest członkiem związku.

Do zadań Związku należy w szczególności:

- turystyczne promowanie terenów jurajskich i wspieranie rozwoju turystyki na terenie gmin członkowskich poprzez publikacje i akcje promocyjne, dbanie o infrastrukturę turystyczną, w szczególności o szlaki turystyczne, atrakcje turystyczne, podnoszenie poziomu bezpieczeństwa turystów, pomoc w nawiązywaniu kontaktów z partnerami krajowymi i zagranicznymi pragnącymi inwestować na terenie Jury,
- prezentowanie stanowiska członków Związku wobec innych organizacji i władz państwowych,
- podtrzymywanie tradycji narodowej, pielęgnowania polskości oraz rozwoju świadomości narodowej, obywatelskiej i kulturowej na terenie Jury Krakowsko - Częstochowskiej,

- d. działalność wspomagająca rozwój wspólnot i społeczności lokalnych,
- e. działalność wspomagająca rozwój ekologii i ochrony zwierząt oraz ochrony dziedzictwa przyrodniczego Jury Krakowsko - Częstochowskiej,
- f. działania na rzecz integracji europejskiej oraz rozwijania kontaktów i współpracy między społecznościami gmin członkowskich i społecznościami innych państw europejskich,
- g. rozwój krajoznawstwa oraz wypoczynku dzieci i młodzieży na obszarze Jury Krakowsko - Częstochowskiej,
- h. zbieranie, opracowywanie i popularyzacja projektów budownictwa mieszkaniowego, rekreacyjnego,
- i. konsultowanie strategii i planów rozwoju i zagospodarowania o charakterze regionalnym,
- j. opiniowanie projektów aktów prawnych, zwłaszcza dotyczących turystyki, samorządności terytorialnej i ochrony środowiska,
- k. upowszechniania i ochrony wolności i praw człowieka oraz swobód obywatelskich, a także działań wspomagających rozwój demokracji na rzecz mieszkańców gmin członkowskich,
- l. współpraca z podmiotami, których zakres działania jest zbieżny z zadaniami statutowymi Związku,
- m. rozwój kultury, sztuki, ochrona dóbr kultury, zachowanie regionalnych tradycji na obszarze Jury Krakowsko - Częstochowskiej,
- n. upowszechniania kultury fizycznej i sportu, w szczególności w zakresie działań rekreacyjnych i sportowych popularyzujących teren Jury Krakowsko - Częstochowskiej,
- o. wspieranie nauki, edukacji, oświaty i wychowania, w szczególności poprzez działania edukacyjne i szkoleniowe wspierające rozwój turystyki dla gmin członkowskich i ich mieszkańców,
- p. działania wspomagające rozwój gospodarczy, w tym rozwój przedsiębiorczości w zakresie turystyki na terenie gmin członkowskich,
  - a. promocja zatrudnienia i aktywizacji zawodowej w branży turystycznej, osób pozostających bez pracy i zagrożonych zwolnieniem z pracy oraz organizowanie wolontariatu na terenie gmin członkowskich,
  - b. działania wspomagające technicznie, szkoleniowo, informacyjnie lub finansowo organizacje pozarządowe oraz podmioty prowadzące działalność pożytku publicznego, w zakresie zbieżnym z działalnością statutową Związku,

- c. stworzenie i prowadzenie systemu informacji turystycznej dotyczącej Jury Krakowsko-Częstochowskiej poprzez sieć punktów informacji turystycznej.

### 3 Cele strategiczne rozwoju w wymiarze społecznym, gospodarczym i przestrzennym

#### 3.1 Analiza SWOT

Analiza SWOT to podstawowe narzędzie analizy strategicznej, służące do określenia najlepszych kierunków rozwoju i potencjału badanego obszaru.

W celu identyfikacji obszarów problemowych, szans i zagrożeń w wymiarze społeczno - przestrzenno - gospodarczym jednostki, wykorzystano dane pozyskane w trakcie opracowywania diagnozy, (której streszczenie zostało przedstawione w poprzednim rozdziale strategii).

Poniżej przedstawiono analizę SWOT (w odniesieniu do trzech zasadniczych uwarunkowań: społecznego, gospodarczego i przestrzennego Miasta i Gminy Pilica) będącą punktem wyjścia dla zidentyfikowania celów strategicznych strategii oraz przypisanych im celów operacyjnych.

Tabela 1 Analiza SWOT - aspekt społeczny

Aspekt społeczny	
Mocne Strony	Słabe Strony
1. Dobrze rozwinięty system szkolnictwa na terenie gminy. 2. Dobre warunki do rozwoju turystyki i rekreacji na terenie gminy (potencjał przyrodniczy) mogące służyć zaspokojeniu potrzeb osób starszych i z niepełnosprawnościami). 3. Liczne formy aktywności społecznej i kulturowej mieszkańców gminy. 4. Duży potencjał klubów sportowych działających na terenie gminy. 5. Dobrze ocenione przez ankietowanych mieszkańców gminy jakość i dostęp do oferty edukacyjnej w gminie (na poziomie przedszkolnym i szkolnym). 6. Zdiagnozowany pozytywny trend wzrostu udziału odpadów segregowanych w ogólnym bilansie odpadów komunalnych wytworzonych przez jednego mieszkańca gminy (dane za 2020 rok).	1. Niekorzystne trendy demograficzne: - spadek mieszkańców gminy, - ujemny przyrost naturalny, - wieloletnie ujemne saldo migracji, - starzenie się społeczeństwa (wzrost udziału osób w wieku poprodukcyjnym w ogólnej liczbie mieszkańców). 2. Występujące patologie społeczne (alkoholizm). 3. Niski poziom poczucia bezpieczeństwa publicznego. 4. Niska, jakość i dostępność do usług zdrowotnych. 5. Braki w dostępie do atrakcyjnej oferty kulturalnej. 6. Brak placówki opiekuńczo - wychowawczej dla dzieci do lat 3.
Szanse	Zagrożenia



<ol style="list-style-type: none"> <li>1. Tworzenie miejsc integracji społecznej (przeciwdziałanie wykluczeniu społecznemu).</li> <li>2. Wzrost poczucia lokalnej przynależności mieszkańców.</li> <li>3. Stworzenie warunków do osiedlania się ludzi młodych (zwiększenie dostępności do terenów mieszkaniowych).</li> <li>4. Utrzymanie pozytywnego trendu wzrostu odpadów segregowanych w ogólnym bilansie odpadów komunalnych na terenie gminy.</li> </ol>	<ol style="list-style-type: none"> <li>1. Brak rozwoju miejsc sprzyjających integracji społecznej przyczyną pogarszających się nastrojów społecznych w tym namnażanie się zachowań patologicznych (akty wandalizmu, alkoholizm, przemoc itp.)</li> <li>2. Postępujący proces starzenia się społeczeństwa.</li> <li>3. Wzrost emigracja mieszkańców (zwłaszcza osób młodych).</li> <li>4. Obniżająca się, jakość życia w gminie w związku z brakiem realizacji zadań społecznych (pogarszającą się, jakością środowiska naturalnego, degradacją przestrzeni publicznych itp.).</li> </ol>
--	--

Źródło: Opracowanie własne na podstawie wyników z przeprowadzonej diagnozy

Tabela 2 Analiza SWOT - aspekt gospodarczy

Aspekt gospodarczy	
Mocne Strony	Słabe Strony
<ol style="list-style-type: none"> <li>1. Zmniejszająca się stopa bezrobocia na terenie gminy.</li> <li>2. Współpraca władz gminnych z lokalnymi przedsiębiorcami (ciągły dialog, pomoc doradcza w pozyskiwaniu źródeł współfinansowania rozwoju działalności gospodarczej).</li> </ol>	<ol style="list-style-type: none"> <li>1. Rozwój gospodarczy oparty w głównej mierze na lokalnym rynku usług (głównie handel, turystyka, gastronomia).</li> <li>2. Brak terenów inwestycyjnych, generujących rozwój przedsiębiorstw.</li> <li>3. Brak dywersyfikacji ofert zatrudnienia dla osób młodych.</li> </ol>
Szanse	Zagrożenia
<ol style="list-style-type: none"> <li>1. Wzrost popytu na usługi turystyczne (agroturystykę) generujący nowe formy aktywności gospodarczej mieszkańców.</li> <li>2. Napływ środków pozabudżetowych na rozwój przedsiębiorczości.</li> </ol>	<ol style="list-style-type: none"> <li>1. Wysokie koszty prowadzenia działalności gospodarczej decydujące o zamykaniu lokalnych firm.</li> <li>2. Wzrost bezrobocia w gminie, stanowiące społeczne i ekonomiczne skutki pandemii COVID-19.</li> </ol>

Źródło: Opracowanie własne na podstawie wyników z przeprowadzonej diagnozy

Tabela 3 Analiza SWOT - aspekt przestrzenny

Aspekt przestrzenny	
Mocne Strony	Słabe Strony
<ol style="list-style-type: none"> <li>1. Bardzo atrakcyjne walory przyrodnicze gminy - występowanie krajobrazów priorytetowych.</li> </ol>	<ol style="list-style-type: none"> <li>1. Zły stan techniczny i wizualny zabytkowej infrastruktury na terenie gminy.</li> </ol>

<p>2. Wysoki stopień zwodociągowania gminy.</p> <p>3. Dobrze rozwinięta Infrastruktura kanalizacyjna w obrębie aglomeracji.</p> <p>4. Występowanie instalacji bazujących na OZE (dotyczy zarówno budynków publicznych jak i indywidualnej zabudowy mieszkaniowej).</p> <p>5. Bezpośredni dostęp do głównych szlaków drogowych województwa.</p> <p>5. Gazyfikacja części terenów gminy.</p>	<p>2. Rozproszona i nierównomierna zabudowa terenu (wysokie koszty budowy i utrzymania infrastruktury).</p> <p>3. Brak czytelnych centrów w wielu miejscowościach, które gwarantowałyby mieszkańcom dostęp do oferty przestrzeni publicznej oraz usług publicznych czy komercyjnych.</p> <p>4. Postępująca degradacja środowiska wskutek działalności człowieka.</p> <p>5. Zanieczyszczenie powietrza wywołane zwłaszcza niską emisją.</p> <p>6. Występowanie na terenie gminy terenów zagrożonych powodzią (największy obszar narażony na wystąpienie powodzi, położony jest w obrębie doliny rzecznej Pilicy. Na wystąpienie powodzi narażone są miejscowości: Pilica, Dobra, Stawniów, Dobra-Kolonia, Wierbka i Kleszczowa).</p> <p>7. Niski stopień skanalizowania terenów gminy poza wyznaczoną aglomeracją. Brak ekonomicznych i technicznych możliwości budowy sieci kanalizacyjnej poza terenem wyznaczonej aglomeracji.</p>
<b>Szanse</b>	<b>Zagrożenia</b>
<p>1. Poprawa, jakości przestrzeni publicznej poprzez jej dalsze atrakcyjne zagospodarowanie.</p> <p>2. Ochrona i zachowanie historycznych założeń i układów urbanistycznych.</p> <p>3. Poprawa, jakości środowiska naturalnego za sprawą rozbudowy sieci gazowej i kanalizacyjnej (poza wyznaczoną aglomeracją), oraz rozbudowa instalacji OZE.<sup>1</sup></p> <p>4. Wzrost świadomości społecznej w zakresie konieczności ochrony przyrody.</p> <p>5. Realizacja zamierzeń inwestycyjnych wpływających na adaptację jednostki do postępujących zmian klimatycznych.</p>	<p>1. Pogłębiające się zmiany klimatyczne negatywnie oddziałujące na tereny cenne przyrodniczo - zagrożenie stopniowej utraty wartości krajobrazowych.</p> <p>2. Niska świadomość ekologiczna mieszkańców gminy oraz turystów mogąca prowadzić do częściowego zniszczenia zasobów przyrodniczych.</p> <p>3. Negatywne oddziaływanie na środowisko naturalne gmin sąsiednich.</p> <p>4. Pogłębiająca się degradacja przestrzeni publicznych spowodowana brakiem podejmowania działań naprawczych/modernizacyjnych.</p>

<sup>1</sup> Możliwość pozyskania środków unijnych na inwestycje dzięki członkostwie Gminy w Związku Subregionu Centralnego.

Źródło: Opracowanie własne na podstawie wyników z przeprowadzonej diagnozy

Przedstawiona wyżej analiza SWOT stanowiła punkt wyjścia do zdefiniowania drzewa problemów, które z kolei pozwoli na zdefiniowanie celów rozwoju Miasta i Gminy Pilica w perspektywie do 2030 roku.

Rysunek 1 Drzewo problemów



Źródło: Opracowanie własne

### 3.2 Wizja oraz cele rozwoju Miasta i Gminy Pilica do roku 2030

**Wizja** jest opisem pożądanego wizerunku jednostki w odległej, lecz wyraźnie zdefiniowanej przyszłości docelowo w roku 2030. Zakłada się przy tym, że realizacja wizji możliwa będzie przy zaistnieniu wszystkich korzystnych uwarunkowań do jej realizacji (zagrożenia zdiagnozowane w analizie SWOT nie wystąpią, a zdefiniowane szanse zostaną wykorzystane).

Wizja Miasta i Gminy Pilica w 2030 przedstawia się następująco:

#### **Miasto i Gmina Pilica....**

- to miejsce atrakcyjne do zamieszkania, wrażliwe społecznie, niwelujące różnice i dysproporcje społeczne mieszkańców,
- to jednostka dbająca o swoje zasoby środowiskowe, promująca postawy proekologiczne,
- jest obszarem sprzyjającym tworzeniu i rozwijaniu aktywności gospodarczych,
- stale podnosi jakość i dostępność swojej przestrzeni publicznej oraz infrastruktury technicznej.

Zdefiniowana wyżej wizja będzie możliwa do osiągnięcia dzięki realizacji wyznaczonych celów strategicznych o długim horyzoncie czasowym oraz przypisanych im celów operacyjnych.

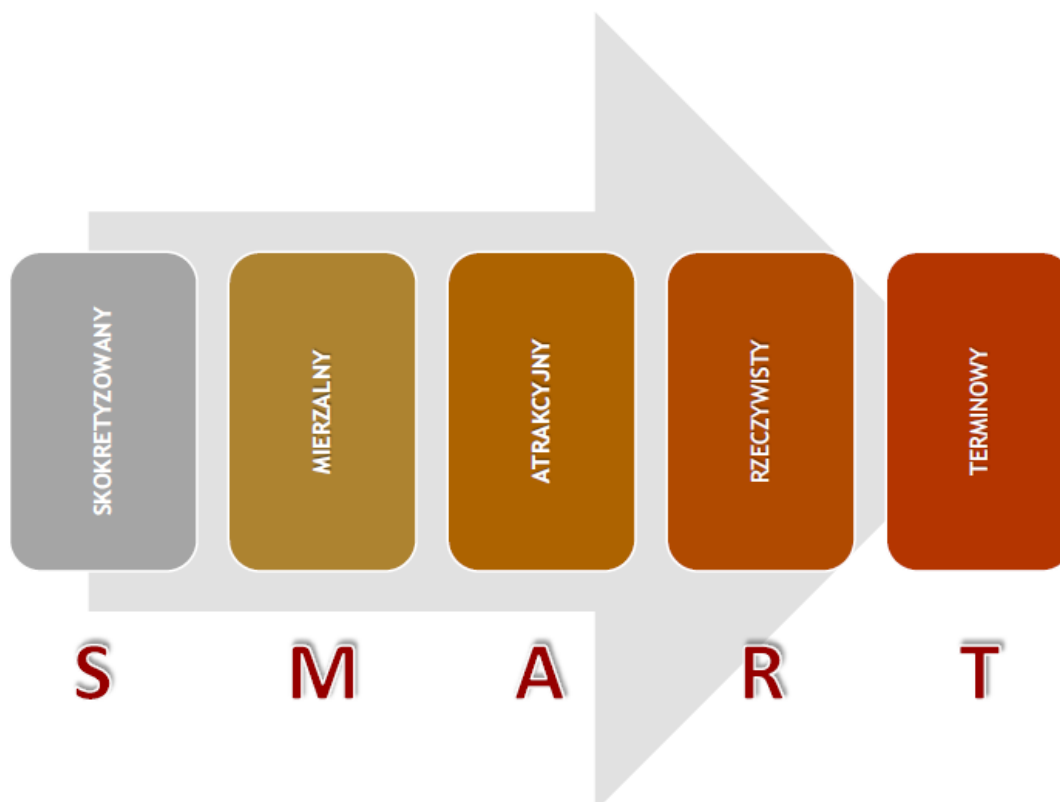
Cele sformułowano w odpowiedzi na problemy zidentyfikowane na etapie diagnostycznym dla lepszego wykorzystania istotnych zasobów i potencjałów gminy, opisanych w powyższych analizach SWOT.

Każdy cel w strategii określony został w sposób SMART (ang. - mądry):

- **SPECIFIC** - konkretny, określony, jasno zdefiniowany, dokładny,
- **MEASURABLE** - mierzalny, możliwy do wyrażenia w przyjętych jednostkach miary,
- **ATTAINABLE** - atrakcyjny, osiągalny, możliwy do zrealizowania,
- **REALISTIC** - realistyczny przy istniejących zasobach,
- **TIME-BOUNDED** - zdefiniowany, określony w czasie.

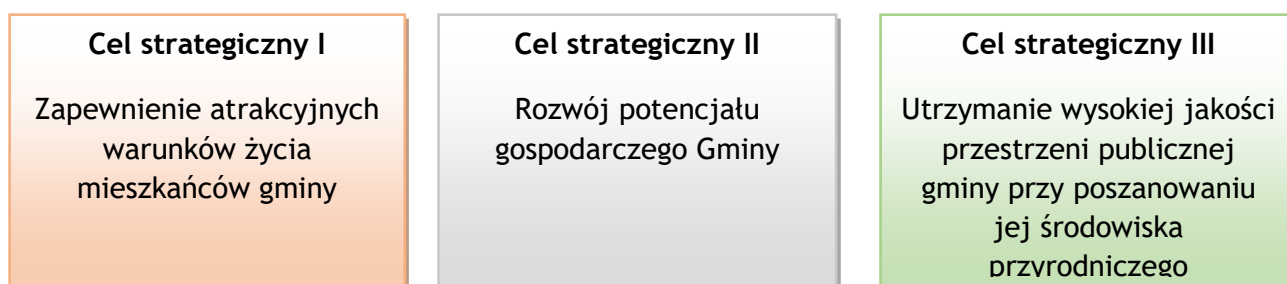


Rysunek 2 Cele wyznaczone metodą SMART



Źródło: Opracowanie własne

Biorąc pod uwagę wszystkie powyższe uwarunkowania wyznaczono następujące cele strategiczne:



Cele strategiczne będą realizowane poprzez cele operacyjne obejmujące obszar społeczny, przestrzenny i gospodarczy.

### **Cel strategiczny I**

#### **Zapewnienie atrakcyjnych warunków życia mieszkańców gminy**

##### **Cele ogólne I:**

- C.I.1. Tworzenie miejsc integracji społecznej mieszkańców gminy.
- C.I.2. Aktywizacja społeczno-kulturalna mieszkańców gminy.
- C.I.3. Wzrost bezpieczeństwa publicznego.
- C.I.4. Przeciwdziałanie skutkom niekorzystnych przemian demograficznych.

### **Cel strategiczny II**

#### **Rozwój potencjału gospodarczego gminy**

##### **Cele ogólne II:**

- C.II.1. Aktywny dialog sektora publiczno - prywatnego.
- C.II.3. Tworzenie warunków do rozwoju sektora MŚP.

### **Cel strategiczny III**

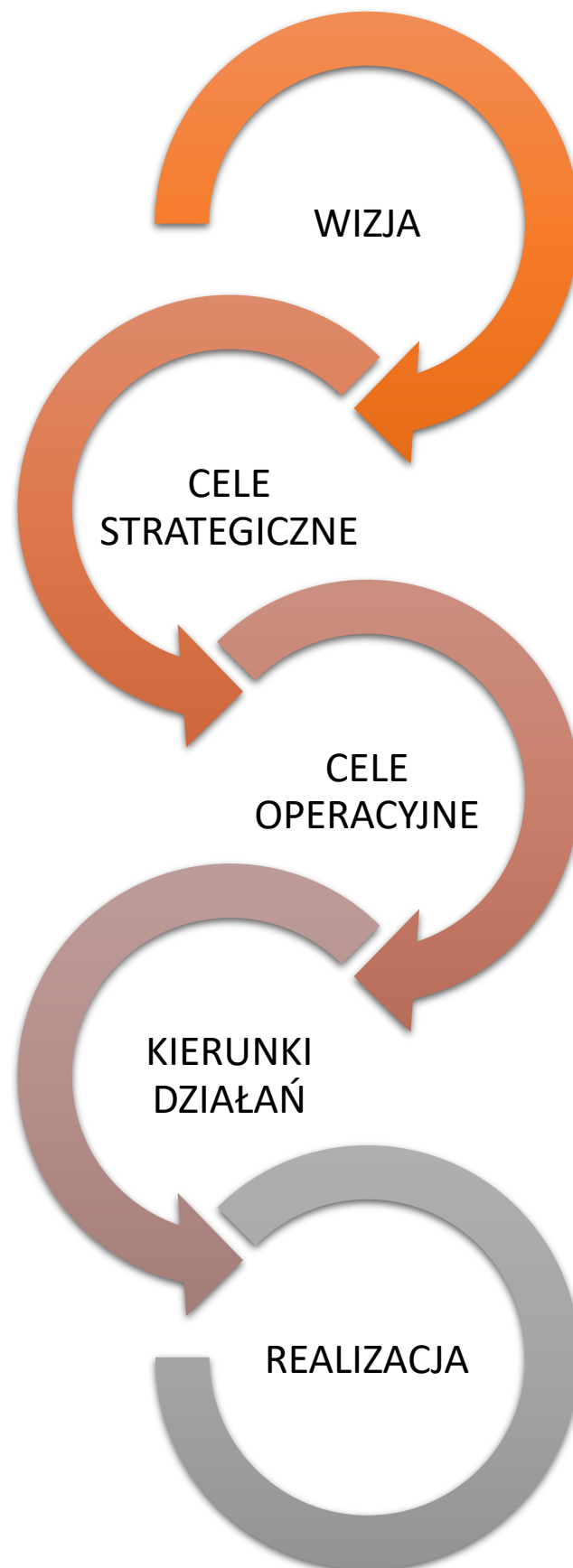
#### **Utrzymanie wysokiej jakości przestrzeni publicznej gminy przy poszanowaniu jej środowiska przyrodniczego**

##### **Cele ogólne III:**

- C.III.1. Przeciwdziałanie degradacji zasobów przyrodniczych i kulturowych w gminie.
- C.III.2. Poprawa, jakości środowiska naturalnego.
- C.III.3. Edukacja ekologiczna mieszkańców.

Realizacja każdego z celów ogólnych możliwa będzie za sprawą konsekwentnej realizacji konkretnych kierunków działań, które wdrażane będą z kolei poprzez działania o charakterze inwestycyjnym, szkoleniowym oraz informacyjno-promocyjnym.

Rysunek 3 Wzajemne oddziaływanie wizji, celów i kierunków działań



Źródło: Opracowanie własne



#### **4 Kierunki działań podejmowanych dla osiągnięcia celów strategii**

Zidentyfikowane kierunki działań stanowią odpowiedź na zdiagnozowane problemy zgłaszane podczas badania ankietowego mieszkańców Miasta i Gminy Pilica oraz w trakcie spotkań z przedstawicielami samorządu gminnego.

Działania zostały przypisane odpowiednim celom społecznym, gospodarczym i przestrzennym. Nie mniej jednak pomimo przyjętego przyporządkowania, należy wskazać, iż niektóre z działań mają oddziaływanie szersze tzn. będą przyczyniać się jednocześnie do osiągnięcia kilku zdefiniowanych celów z różnych obszarów (zarówno społecznego i gospodarczego jak i przestrzennego), występujący efekt synergii (szerszego oddziaływania) pozwoli na szybsze i bardziej kompleksowe osiągnięcie zakładanego celu strategicznego i zdefiniowanej wizji rozwoju gminy.

Tabela 4 Kierunki działań przypisane zidentyfikowanym celom strategii

Cel strategiczny I Zapewnienie atrakcyjnych warunków życia mieszkańców gminy		Cel strategiczny II Rozwój potencjału gospodarczego gminy		Cel strategiczny III Utrzymanie wysokiej, jakości przestrzeni publicznej gminy przy poszanowaniu jej środowiska przyrodniczego	
Cele ogólne I	Kierunek działań	Cele ogólne II	Kierunek działań	Cele Ogólne III	Kierunek działań
C.I.1. Tworzenie miejsc integracji społecznej, wpływających na rozwój turystyki gminy.	K.C.I.1.1. Poprawa zaplecza sportowego działających klubów sportowych. K.C.I.1.2. Poprawa dostępności i jakości oferty kulturalnej w gminie. K.C.I.1.3. Rozwój miejsc rekreacji i wypoczynku.	C.II.1. Aktywny dialog sektora publiczno - prywatnego.	K.C.II.1.1. Organizacja spotkań biznesowych na terenie gminy.	C.III.1. Przeciwdziałanie degradacji zasobów przyrodniczych i kulturowych w gminie	K. C.III.1.1. Ochrona stanu dziedzictwa kulturowego i przyrodniczego w gminie.

C.I.2. Aktywizacja społeczno-kulturalna mieszkańców gminy	K.C.I.2.1. Wspieranie rozwoju organizacji pozarządowych oraz aktywności społecznej mieszkańców.	C.II.3. Tworzenie warunków do rozwoju sektora MŚP	K.C.II.3.1 Wsparcie doradcze dedykowane podmiotom gospodarczym z terenu gminy. K.C.II.3.2. Promocja lokalnych produktów i usług, świadczonych przez podmioty gospodarcze z terenu gminy.	C.III.2. Poprawa jakości środowiska naturalnego	K.C.III.2.1. Rozbudowa infrastruktury wodno - kanalizacyjnej w gminie. K.C.III.2.2. Ograniczenie niskiej emisji na terenie gminy. K.C.III.2.3. Wzrost udziału energii pochodzącej z OZE w ogólnym bilansie energetycznym gminy. K.C.III.2.4. Usprawnienie systemu gospodarki odpadami na terenie gminy.
C.I.3. Wzrost bezpieczeństwa publicznego.	K.C.I.3.1. Budowa /modernizacja infrastruktury drogowej. K.C.I.3.2. Budowa systemu monitoringu gminnego. K.C.I.3.3. Modernizacja komunalnego zasobu mieszkaniowego gminy K.C.I.3.4. Modernizacja oświetlenia ulicznego oraz miejsc rekreacji i wypoczynku.			C.III.3. Edukacja ekologiczna mieszkańców gminy	K.C.III.3.1. Organizacja spotkań i warsztatów promujących dobre praktyki w zakresie ochrony środowiska.

C.I.4. Przeciwdziałanie skutkom niekorzystnych przemian demograficznych	K.C.I.4.1. Zwiększenie udziału terenów pod zabudowę mieszkaniową i turystyczno-rekreacyjną K.C.I.4.2. Wzrost dostępności do placówek opiekuńczo-wychowawczych				
---	--	--	--	--	--

Źródło: Opracowanie własne

## **5 Oczekiwane rezultaty planowanych działań, w tym w wymiarze przestrzennym oraz wskaźniki ich osiągnięcia.**

Kolejnym etapem prac nad strategią jest określenie rezultatów planowanych działań. Przedstawione w poprzednim rozdziale kierunki działań przypisane do zidentyfikowanych celów ogólnych w przedmiotowym rozdziale zostały szerzej opisane wraz z przedstawieniem horyzontu czasowego ich realizacji oraz wskazaniem podmiotów odpowiedzialnych i współodpowiedzialnych jak i szacowanych kosztów ich realizacji.

Dodatkowo przedstawiono wskaźniki rezultatu zdefiniowane z nazwy i jednostki. Niestety na etapie prac nad dokumentem nie wszystkie wskaźniki rezultatu można zdefiniować liczbowo, gdyż działania wykazują tendencję rozwojową. Przyjmuje się zasadę, iż w przypadku, gdy dany wskaźnik nie jest liczbowo określony należy przyjąć, iż musi on przyjąć wartość  $\geq 0$ .

Szczegółowy opis kierunków działań przedstawiono poniżej:

Tabela 5 Opis kierunków działań - obszar społeczny

Cel strategiczny I				
Zapewnienie atrakcyjnych warunków życia mieszkańców gminy				
C.I.1. Tworzenie miejsc integracji społecznej mieszkańców gminy.				
Kierunek działań	Opis działania	Szacowany czas realizacji	Podmioty/ instytucje odpowiedzialne za realizację działania	Zdefiniowane wskaźniki rezultatu
K.C.I.1.1. Poprawa zaplecza sportowego działających klubów sportowych.	W ramach działania przewiduje się realizację inwestycji wpływających na poprawę jakości świadczonych przez kluby sportowe usług, w tym pomoc w pozyskiwaniu środków zewnętrznych na realizację zamierzeń inwestycyjnych (np. modernizacja/remont istniejących pomieszczeń klubowych, zakup wyposażenia, tworzenie nowych form aktywności).	2022-2030	Kluby sportowe przy współpracy z UMiG w Pilicy	Liczba zrealizowanych inwestycji w infrastrukturę sportowo-rekreacyjną - szt.  Źródło: Dane UMiG w Pilicy
K.C.I.1.2. Poprawa dostępności i jakości oferty kulturalnej w gminie.	Obecnie funkcję samorządowej instytucji kultury pełni Miejsko-Gminna Biblioteka Publiczna w Pilicy. Zdaniem ankietowanych mieszkańców obecna oferta kulturalna gminy nie jest wystarczająca, należy, zatem podjąć starania zmierzające do rozwoju zaplecza administracyjnego i infrastrukturalnego dedykowanego ofercie kulturalnej gminy. Rozwiązaniem tego problemu może być	do 2030	UMiG w Pilica	Liczba przebudowanych przestrzeni miejskich - szt.  Źródło: Dane UMiG w Pilicy

	utworzenie dedykowanej jednostki np. Miejsko - Gminnego Dom Kultury, który dla potrzeb realizacji zamierzeń kulturalny będzie mógł korzystać z atrakcyjnych i nowoczesnych pomieszczeń utworzonych dla potrzeb jego działalności.			
K.C.I.1.3. Rozwój miejsc rekreacji i wypoczynku.	<p>Zadanie obejmuje tworzenie oraz rozwój miejsc rekreacji i wypoczynku tj.:</p> <ul style="list-style-type: none"> <li>- zagospodarowanie przestrzeni zielonej przy ul. Zamkowej (park miejski Lipie),</li> <li>- zagospodarowanie zbiornika wodnego w Pilicy (elementy zagospodarowania wymieniono w rozdz.6.3 Strategii),</li> <li>- rewitalizacja przestrzeni publicznej w obrębie amfiteatru miejskiego,</li> <li>- wzrost atrakcyjności turystycznej terenu w obrębie góry zamkowej w miejscowości Smoleń,</li> <li>- budowa infrastruktury turystyczno - rekreacyjnej (np.: place zabaw, siłownie plenerowe, nowoczesne wiaty przystankowe i stacje rowerowe, modernizacja wraz z oznakowaniem ścieżek i tras rowerowych, tworzenie miejsc parkingowych).</li> </ul>	2023-2030	UMiG w Pilicy	<p>Liczba utworzonych miejsc wypoczynku i rekreacji- szt.</p> <p>Liczba inwestycji w zielono - niebieską infrastrukturę -szt.</p> <p>Źródło: Dane UMiG w Pilicy</p>
<b>C.I.2. Aktywizacja społeczno - kulturalna mieszkańców gminy</b>				

K.C.1.2.1. Wsparcie rozwoju organizacji pozarządowych oraz aktywności mieszkańców.	Kierunek działań obejmuje wsparcie dedykowane istniejącym organizacjom pozarządowym na terenie Miasta i Gminy, które realizują działania prospołeczne dedykowane mieszkańcom gminy.	2022-2030	UMiG w Pilicy	Liczba wspartych organizacji pozarządowych z terenu gminy - szt.  <i>Źródło: Dane UMiG w Pilicy</i>
<b>C.1.3. Wzrost bezpieczeństwa publicznego</b>				
K.C.1.3.1. Budowa /modernizacja gminnej infrastruktury drogowej.	Zadanie polega na budowie lub modernizacji gminnej infrastruktury drogowej. Realizacja tego działania wpłynie nie tylko na poprawę dostępności komunikacyjnej poszczególnych miejscowości w obrębie gminy, ale wpłynie również na wzrost bezpieczeństwa użytkowników ciągów komunikacyjnych.	2022-2027	UMiG w Pilicy	Liczba zmodernizowanych/wybudowanych dróg gminnych - szt.  <i>Źródło: Dane UMiG w Pilicy</i>
K.C.1.3.2. Budowa systemu monitoringu gminnego.	Zadanie obejmuje budowę monitoringu gminnego w wybranych punktach przestrzeni publicznej miasta i gminy. Budowa monitoringu zwiększy poczucie bezpieczeństwa mieszkańców i przeciwdziałać będzie występującym patologiom społecznym (alkoholizm, akty wandalizmu).	2023-2030	UMiG w Pilicy	Liczba punktów monitoringu miejskiego - szt.  <i>Źródło: Dane UMiG w Pilicy</i>
K.C.1.3.3. Modernizacja komunalnego zasobu mieszkaniowego gminy	Wzrost bezpieczeństwa na terenie gminy przejawiać się będzie również za sprawą modernizacji/ remontu komunalnego zasobu mieszkaniowego. Zadania zaplanowane w ramach tego kierunku mają przyczynić się do wzrostu bezpieczeństwa użytkownika infrastruktury komunalnej (w tym zabezpieczenie ppoż, poprawa warunków technicznych obiektów).	2023-2030	UMiG w Pilicy	Liczba zmodernizowanych obiektów komunalnych o funkcji mieszkaniowej na terenie Gminy Pilica.  <i>Źródło: Dane UMiG w Pilicy</i>



K.C.1.3.4. Modernizacja/ budowa oświetlenia ulicznego oraz miejsc rekreacji i wypoczynku	Zadanie obejmuje modernizację przestarzałego oświetlenia ulicznego na oświetlenie energooszczędne. Zadanie obejmuje również budowę oświetlenia miejsc rekreacji i wypoczynku. Realizacja działania przyczyni się nie tylko do zmniejszenia zużycia energii, ale również wpłynie na wzrost bezpieczeństwa użytkowników dróg gminnych.	2023-2030	UMiG w Pilicy	Liczba zmodernizowanych punktów oświetleniowych- szt.  <i>Źródło: Dane UMiG w Pilicy</i>
<b>C.I.4. Przeciwdziałanie skutkom niekorzystnych przemian demograficznych</b>				
K.C.1.4.1. Zwiększenie udziału terenów pod zabudowę mieszkaniową i turystyczno -rekreacyjną	Jednym z kierunków działań, który potencjalnie może zniwelować skutki niekorzystnych przemian demograficznych, może być zwiększenie terenów pod zabudowę mieszkaniową w ogólnym bilansie terenów gminy.  Nowe tereny pod zabudowę mieszkaniową mogą przyczynić się do wzrostu ilości mieszkańców gminy (moda na osiedlanie się na obszarach podmiejskich, atrakcyjnych krajobrazowo), dodatkowo mogą decydować o powrocie osób młodych na teren gminy po zakończeniu procesu edukacji (dziedziczenie terenów).  Dodatkowo udostępnienie terenów pod zabudowę turystyczno -rekreacyjną również wpłynie na zniwelowanie niekorzystnych trendów demograficznych, na terenach tych możliwa będzie np. budowa domków letniskowych, co spowoduje napływ	Do 2030	UMiG w Pilicy	Liczba zaktualizowanych dokumentów planistycznych -szt.  <i>Źródło: Dane UMiG w Pilicy</i>

	<p>mieszkańców z innych regionów województwa, zwłaszcza w okresach letnich. Trend związany z posiadaniem drugiego domu jest coraz bardziej rozpowszechniony, zwłaszcza biorąc pod uwagę ostatnie lata dotknięte pandemią covid-19. Ludzie coraz częściej szukają tzw. bezpiecznej przystani w otoczeniu sprzyjających warunków przyrodniczych. Stwarza to ogromny potencjał dla gminy zarówno uwzględniając aspekty społeczne jak i gospodarcze.</p> <p>Napływ młodych mieszkańców znajdzie swoje odzwierciedlenie w tworzeniu m.in. nowych inicjatyw gospodarczych (np. wykorzystujących lokalny potencjał turystyczny gminy).</p> <p>Realizacja tego kierunku działań wymaga wnikliwej analizy, która winna być wykonana w ramach SUIKZP.</p>			
K.C.1.4.2. Wzrost dostępności do placówek opiekuńczo-wychowawczych.	<p>Zadanie obejmuje poprawę dostępności do placówek opiekuńczo-wychowawczych w postaci budowy żłobka oraz modernizacji przedszkola.</p> <p>Zadanie to przyczyni się również do wyrównania szans powrotu kobiet na rynek pracy.</p>	2023-2030	UMiG w Pilicy	<p>Liczba wybudowanych/zmodernizowanych obiektów opiekuńczo-wychowawczych -szt.</p> <p>Źródło: Dane UMiG w Pilicy</p>

Źródło: Opracowanie własne

Tabela 6 Opis kierunków działań - obszar gospodarczy

Cel strategiczny II				
Rozwój potencjału gospodarczego Gminy				
C.II.1. Aktywny dialog sektora publiczno - prywatnego.				
Kierunek działań	Opis działania	Szacowany czas realizacji	Podmioty/ instytucje odpowiedzialne za realizację działania	Zdefiniowane wskaźniki rezultatu
K.C.II.1.1. Organizacja spotkań biznesowych na terenie	Celem wprowadzenia aktywnego dialogu władz samorządowych i podległych mu jednostek z sektorem gospodarczym w gminie zaplanowano organizację spotkań biznesowych.	2022-2023	UMiG w Pilicy	Liczba spotkań biznesowych - szt. <i>Źródło: Roczny raport z przebiegu spotkań biznesowych</i>
C.II.2. Tworzenie warunków do rozwoju sektora MŚP				
K.C.II.2.1 Wsparcie doradcze dedykowane podmiotom gospodarczym z terenu gminy.	Zadanie przewiduje wsparcie doradcze dedykowane przedsiębiorcom z terenu gminy w zakresie możliwości pozyskiwania środków finansowych.	2022-2030	UMiG w Pilicy	Liczba usług doradczych - szt. <i>Źródło: Dane UMiG w Pilicy</i>
K.C.II.2.2. Promocja lokalnych produktów i usług, świadczonych przez podmioty gospodarcze z terenu gminy.	Kontynuacja działań promujących produkty i usługi lokalnych przedsiębiorców (np. podczas targów tematycznych, wyjazdów biznesowych itp.)	2022-2030	UMiG w Pilicy	Liczba zrealizowanych działań promocyjnych - szt. <i>Źródło: Dane UMiG w Pilicy</i>

Źródło: Opracowanie własne

Tabela 7 Opis kierunków działań - obszar przestrzenny

Cel strategiczny III				
Utrzymanie wysokiej, jakości przestrzeni publicznej gminy przy poszanowaniu jej środowiska przyrodniczego				
C.III.1. Przeciwdziałanie degradacji zasobów przyrodniczych i kulturowych w gminie				
Kierunek działań	Opis działania	Szacowany czas realizacji	Podmioty/ instytucje odpowiedzialne za realizację działania	Zdefiniowane wskaźniki rezultatu
K. C.III.1.1. Ochrona stanu dziedzictwa kulturowego i przyrodniczego w gminie.	<p>W ramach działania wykonywane będą bieżące czynności mające na celu zapobieganie skutkom degradacji dziedzictwa przyrodniczego i kulturowego w gminie.</p> <p>Zakres zadań dla tego działania jest bardzo wszechstronny, obejmuje on zarówno:</p> <p><b>Działania interwencyjne:</b></p> <ul style="list-style-type: none"> <li>- usuwanie skutków negatywnego oddziaływania zmian klimatycznych,</li> <li>- usuwanie dzikich wysypisk,</li> <li>- reagowanie na akty wandalizmu.</li> </ul> <p><b>Działania ochronne długookresowe:</b></p> <ul style="list-style-type: none"> <li>- tworzenie planów opieki nad zabytkami,</li> <li>- programy ochrony środowiska.</li> </ul>	2022-2030	UMiG w Pilicy	<p>Liczba przeprowadzonych działań zapobiegawczych - szt.</p> <p><i>Źródło: Dane UMiG w Pilicy</i></p>
C.III.2. Poprawa, jakości środowiska naturalnego				
K.C.III.2.1. Rozbudowa infrastruktury wodno-kanalizacyjnej w gminie.	<p>Uporządkowanie gospodarki wodno-ściekowej jest od lat działaniem priorytetowym dla władz gminnych.</p> <p>W ramach działania zaplanowano:</p> <ul style="list-style-type: none"> <li>- dalszą rozbudowę oraz modernizację sieci kanalizacyjnej i wodociągowej,</li> <li>- wsparcie budowy przydomowych oczyszczalni ścieków,</li> </ul>	2023-2030	UMiG w Pilicy	<p>Długość wybudowanej sieci kanalizacji sanitarnej - mb.</p> <p>Liczba przebudowanych oczyszczalni ścieków - szt.</p>

	<p>- przebudowę i modernizację oczyszczalni ścieków w aglomeracji Pilica.</p>			<p>Liczba zamontowanych przydomowych oczyszczalni ścieków - szt.</p> <p>Liczba wybudowanych, wyremontowanych, przebudowanych, zmodernizowanych lub wyposażonych obiektów budowlanych służących zbiorowemu zaopatrzeniu w wodę (w tym zakup i montaż urządzeń oraz instalacji wodociągowych) - szt.</p> <p>Długość wybudowanej, wyremontowanej, przebudowanej lub zmodernizowanej sieci wodociągowej - mb.</p> <p>Liczba zakupionych i zamontowanych urządzeń wodociągowych zbiorowego zaopatrzenia w wodę - szt.</p> <p><i>Źródło: Dane UMiG w Pilicy</i></p>
<p>K.C.III.2.2. Ograniczenie niskiej emisji na terenie gminy</p>	<p>Działanie ma na celu kontynuację zadań związanych z ograniczeniem niskiej emisji na terenie gminy. W ramach działania planowane są:</p> <ul style="list-style-type: none"> <li>- dalsze termomodernizacje budynków publicznych oraz prywatnych zasobów mieszkaniowych w gminie,</li> </ul>	<p>2022-2030</p>	<p>UMiG w Pilicy</p>	<p>Liczba budynków użyteczności publicznej poddanych termomodernizacji - szt.</p> <p>Liczba prywatnych budynków mieszkaniowych</p>

	<ul style="list-style-type: none"> <li>- wsparcie mieszkańców przy wymianie przestarzałych indywidualnych źródeł ciepła.</li> <li>- rozbudowa sieci gazowej<sup>2</sup></li> </ul>			<p>poddanych termomodernizacji - szt.</p> <p>Liczba wymienionych indywidualnych źródeł ciepła na terenie Gminy - szt.</p> <p><i>Źródło: Dane UMiG w Pilicy</i></p>
K.C.III.2.3. Wzrost udziału energii pochodzącej OZE w ogólnym bilansie energetycznym gminy.	<p>Kontynuacja działań wpływających na wzrost udziału energii ze źródeł OZE na terenie gminy.</p> <p>W ramach zadania planowane są do realizacji zadania obejmujące montaż instalacji OZE w obrębie budynków mieszkalnych oraz publicznych (m.in. pompy ciepła).</p>	2022-2030	UMiG w Pilicy	<p>Liczba zamontowanych instalacji bazujących na OZE - szt.</p> <p><i>Źródło: Dane UMiG w Pilicy</i></p>
K.C.III.2.4. Usprawnienie systemu gospodarki odpadami na terenie gminy.	<p>Zadanie ma na celu wprowadzenie usprawnień w obecnie funkcjonującym systemie gospodarki odpadami.</p> <p>W tym m.in. realizacja zadań wpływających na wzrost udziału odpadów segregowanych w ogólnym bilansie odpadów komunalnych powstałych na terenie gminy.</p>	2022-2030	UMiG w Pilicy	<p>Liczba wprowadzonych usprawnień w systemie gospodarki odpadami na terenie gminy - szt.</p> <p><i>Źródło: Dane UMiG w Pilicy</i></p>
<b>C.III.3 Edukacja ekologiczna mieszkańców gminy</b>				

<sup>2</sup> Budowa sieci gazowej nie stanowi kosztów Gminy, a Polskiej Spółki Gazowniczej

<p>K.C.III.3.1 Organizacja spotkań i wydarzeń promujących ekologiczne postawy społeczne.</p>	<p>Działanie ma na celu podniesienie świadomości ekologicznej różnych grup wiekowych mieszkańców gminy. W ramach działania planowane są m.in. następujące zadania:</p> <ul style="list-style-type: none"> <li>- organizacja konkursów ekologicznych w szkołach,</li> <li>- zamieszczanie informacji o działaniach i postawach proekologicznych na stronie internetowej gminy,</li> <li>- nawiązanie współpracy z organizacjami promującymi działania w zakresie ochrony środowiska (np. przedstawiciele WFOŚiGW w Katowicach) w celu organizacji spotkań i warsztatów dedykowanych mieszkańcom gminy</li> </ul>	<p>2022-2030</p>	<p>UMiG w Pilicy</p>	<p><i>Liczba przeprowadzonych konkursów ekologicznych - szt.</i></p> <p><i>Liczba spotkań/warsztatów/seminariów w tematyce ochrony środowiska - szt.</i></p> <p><i>Źródło: Dane UMiG w Pilicy</i></p>
--	---	------------------	----------------------	---

Źródło: Opracowanie własne

## **6 Model struktury funkcjonalno-przestrzennej gminy wraz z ustaleniami i rekomendacjami w zakresie kształtowania i prowadzenia polityki przestrzennej w gminie**

Model struktury funkcjonalno-przestrzennej, obrazuje strategiczne pomysły na rozwój Miasta i Gminy Pilica zorientowane terytorialnie wynikające bezpośrednio z przeprowadzonej wcześniej diagnozy społeczno - gospodarczo - przestrzennej, zdefiniowanej wizji rozwoju gminy oraz wynikających z niej celów.

Model wskazuje (na podstawie zebranych danych) obszary kluczowe dla osiągnięcia celów (np. obszary problemowe, obszary z potencjałem).

Bazą modelu jest przestrzeń, która jest dobrem i zasobem o strategicznym znaczeniu dla społeczności lokalnych.

Główne zadania modelu to:

- obrazowanie kierunków rozwoju przestrzennego,
- określenie i hierarchizowanie obszarów kluczowych dla rozwoju gminy (OSI),
- definiowanie interesu publicznego (kształtowanie polityki rozwoju zgodnej z celami społeczno - ekonomicznymi, przeciwdziałanie kontrowersyjnym inwestycjom).

Podsumowując, model funkcjonalno-przestrzenny jest, zatem przedstawieniem powiązanych ze sobą elementów zagospodarowania, które występują lub będą występować w granicach danego obszaru. Jest, zatem elementem szerszego procesu planowania przestrzennego gminy.

### **6.1 Kluczowe uwarunkowania rozwojowe Miasta i Gminy Pilica**

Gmina Pilica leży w powiecie zawierciańskim w województwie śląskim.

Gmina sąsiaduje:

- od północy - z gminą Kroczyce i Szczekociny,
- od zachodu - z gminą Ogrodzieniec i Kroczyce,
- od południa - z gminą Wolbrom i Klucze,
- od wschodu - z gminą Żarnowiec.

Gmina Pilica zajmuje powierzchnię 143 km<sup>2</sup>. W skład gminy wchodzi 24 miejscowości podzielonych na 23 sołectwa. Są to: Biskupice, Cisowa, Dobra, Dobra-Kolonia, Dobraków, Dzwonowice, Dzwono-Sierbowice, Jasieniec, Kidów, Kleszczowa, Kocikowa, Podleśna, Przychody, Siadcza, Sierbowice, Stawniów, Smoleń, Solca, Szyce, Wierbka, Wierzbica, Zarzecze, Złożeniec. Siedziba władz gminnych znajduje się w miejscowości Pilica.

Powierzchnia gminy stanowi 14,25% powierzchni powiatu zawierciańskiego oraz niecałe 0,01% powierzchni województwa śląskiego.



Tabela 8 Struktura gruntów gminy Pilica

	Jednostka miary	2020
<b>Powierzchnia</b>		
ogółem w ha	ha	14276
ogółem w km <sup>2</sup>	km <sup>2</sup>	143
<b>Powierzchnia geodezyjna kraju według kierunków wykorzystania</b>		
<b>ogółem</b>	<b>ha</b>	<b>14276</b>
Lasy	ha	3432
Użytki rolne:	ha	9920
- Grunty orne	ha	8805
- Łąki trwałe	ha	591
Tereny mieszkaniowe	ha	796
Tereny przemysłowe	ha	47
Inne zabudowane	ha	11
Pozostałe tereny	ha	70

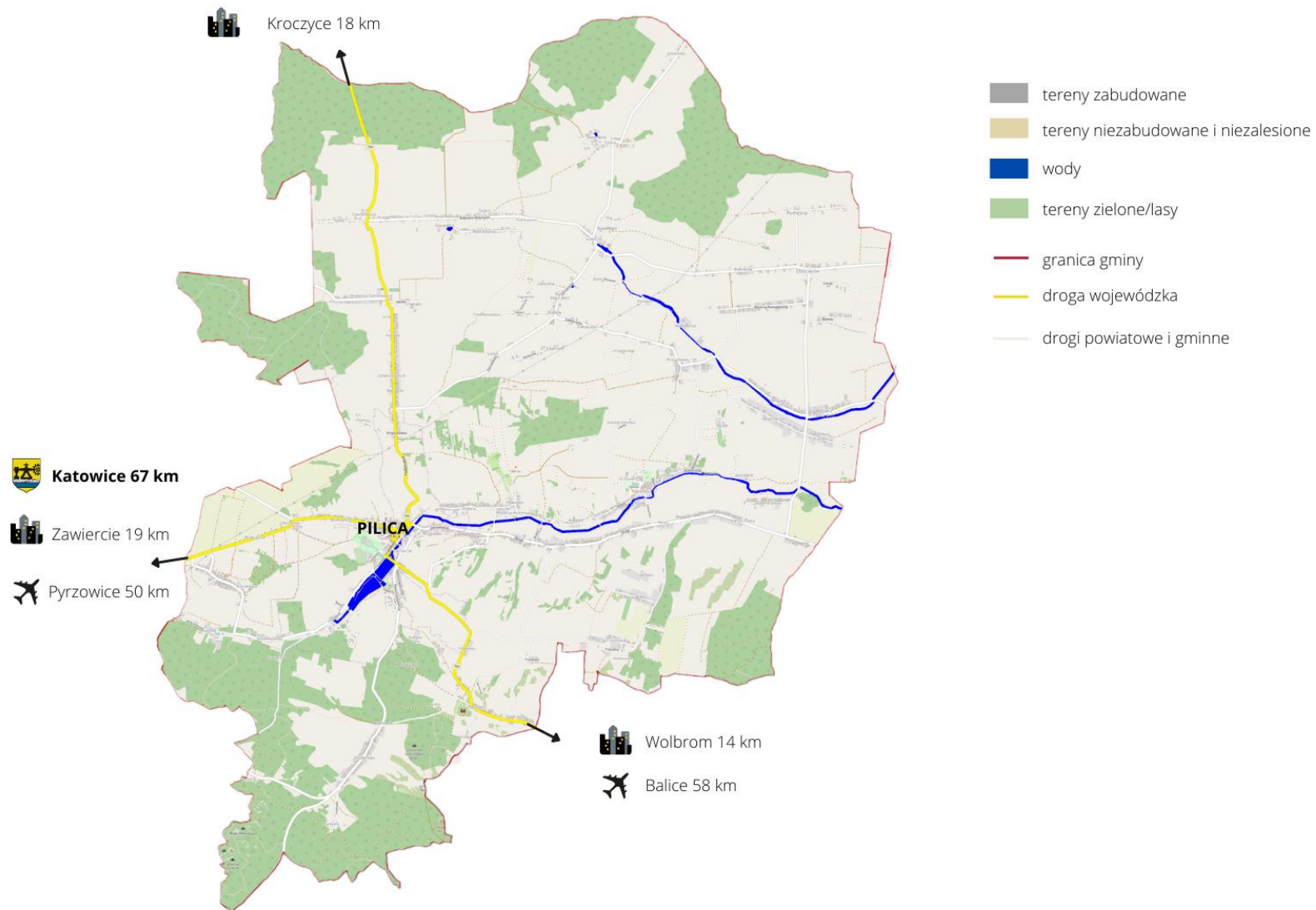
Źródło: GUS/BDL

Jednym z kluczowych uwarunkowań stanowiących fundament rozwoju gminy stanowią tereny cenne przyrodniczo. Z jednej strony decydują one o dużym potencjale gminy do rozwoju oferty rekreacyjno-turystycznej z drugiej jednak strony determinują wprowadzenie licznych ograniczeń (np. w kontekście rozbudowy mieszkaniowej czy usługowej).

W dalszej części tego rozdziału przedstawiono graficznie model przestrzenno - gospodarczy gminy, który opiera się w szczególności o:

- elementy struktury osadniczej,
- dziedzictwo przyrodnicze i kulturowe,
- obszary o kluczowych funkcjach dla rozwoju jednostki (np. obszary usługowe, obszary turystyki i wypoczynku, obszary produkcji rolniczej, obszary chronione, obszary inwestycji o znaczeniu ponadlokalnym i lokalnym),
- schemat powiązań infrastrukturalnych i funkcjonalnych.

Mapa 1 Elementy struktury osadniczej wraz z układem komunikacyjnym



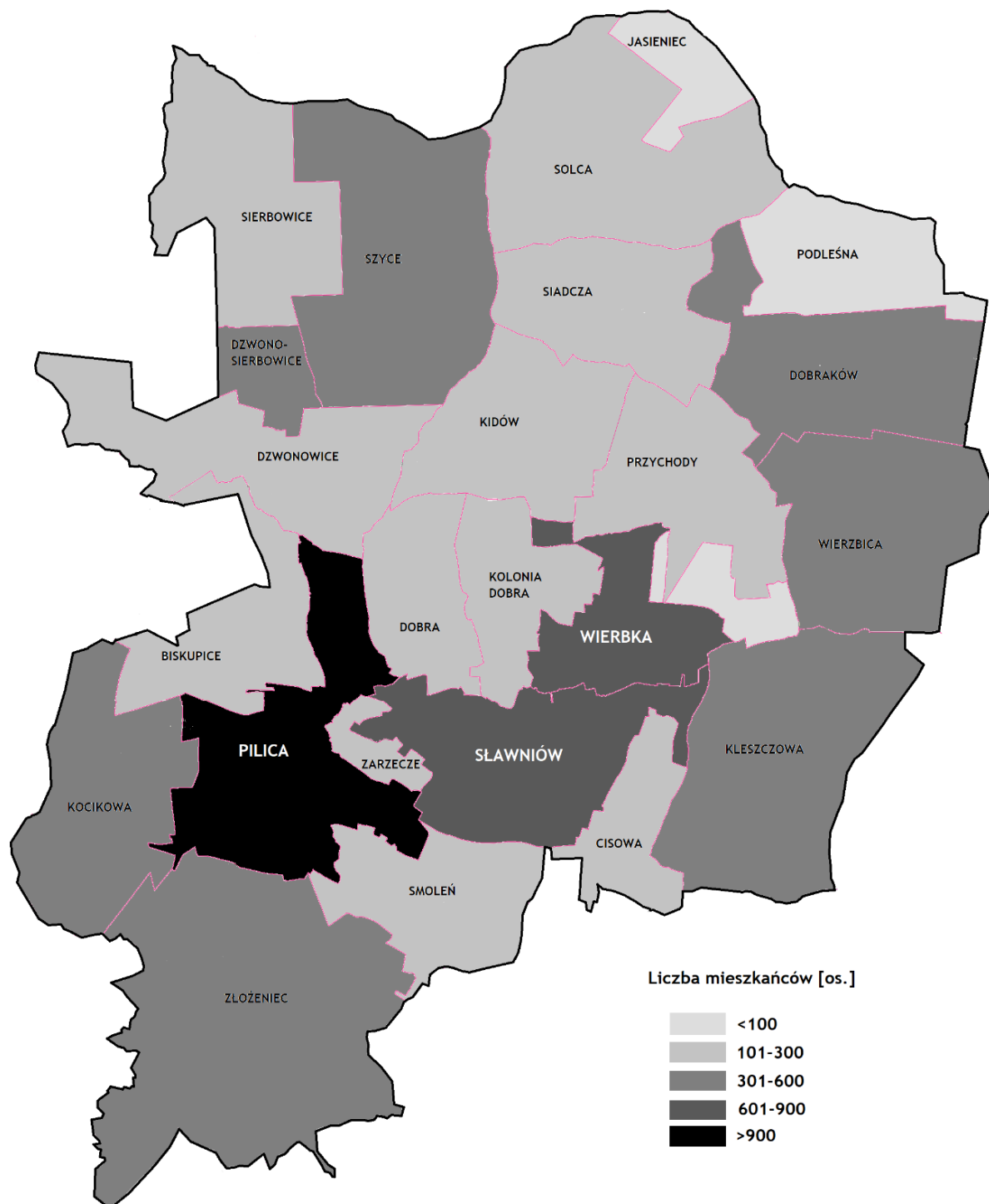
Źródło: Opracowanie własne

Mapa 2 Elementy struktury osadniczej z podziałem na sołectwa



Źródło: Opracowanie własne

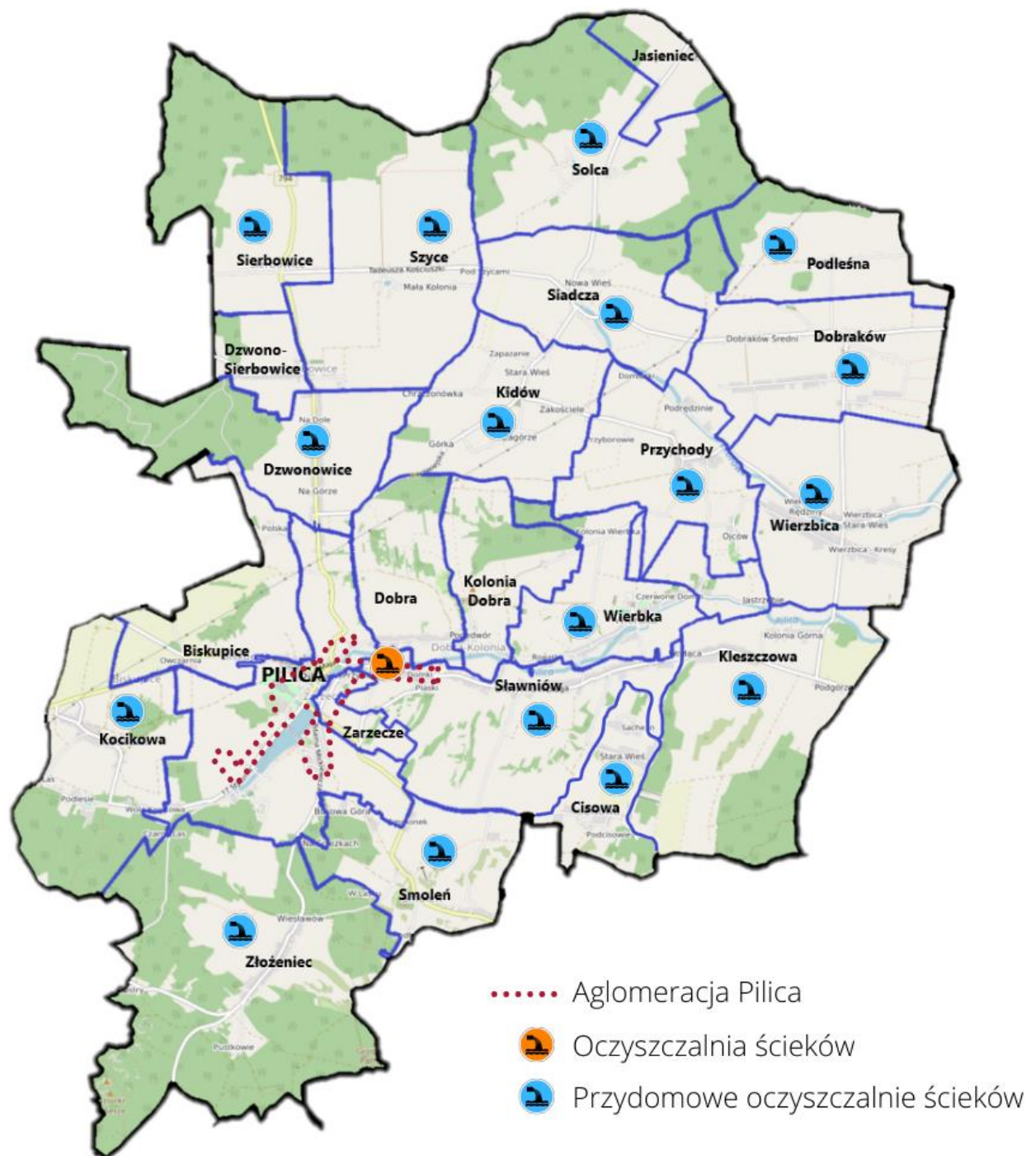
Mapa 3 Demografia - liczba mieszkańców wg sołectw



Źródło: Opracowanie własne



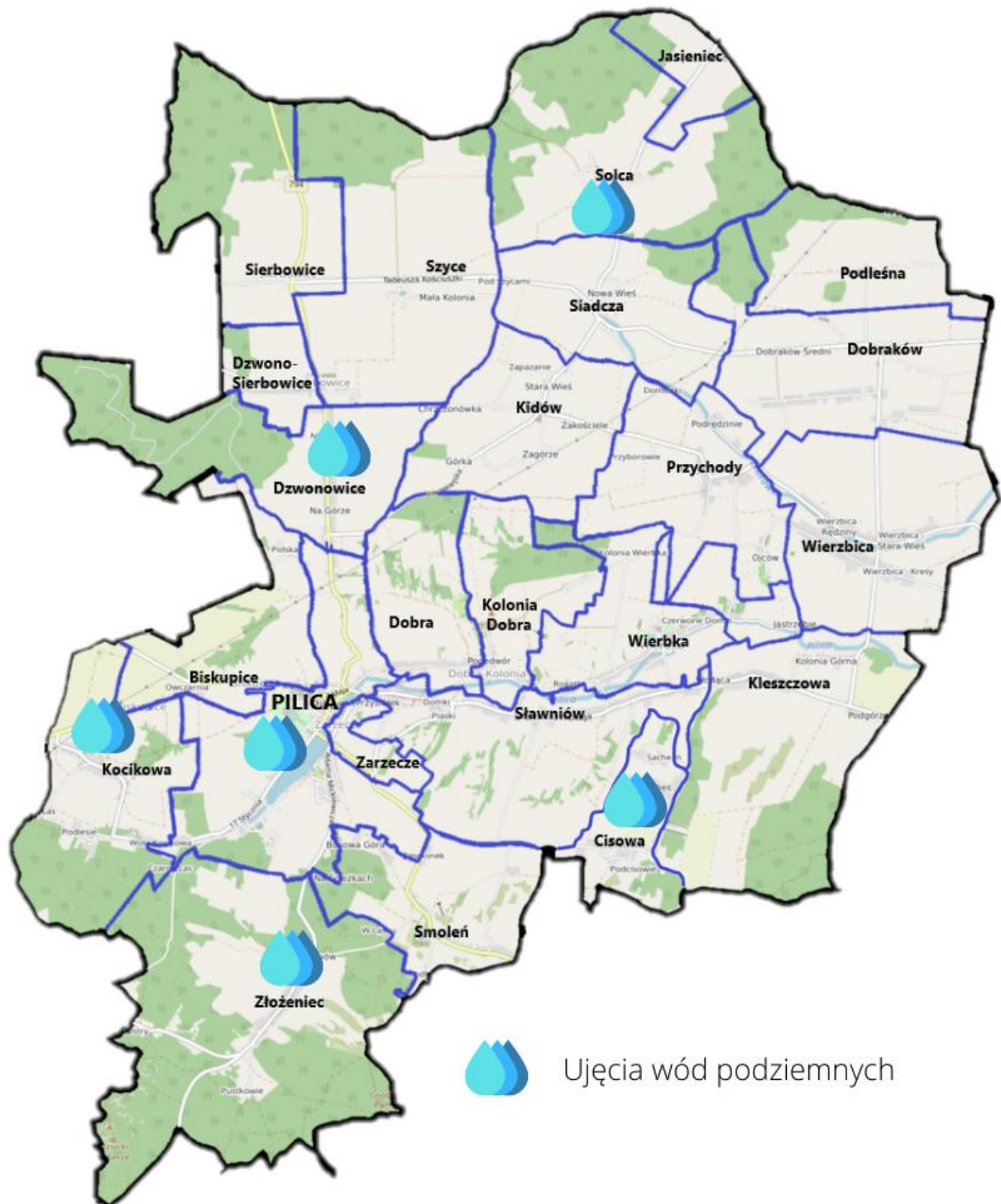
Mapa 4 Infrastruktura techniczna - kanalizacja



**Stopień skanalizowania budynków dla gminy wynosi 13,6%**

Źródło: Opracowanie własne

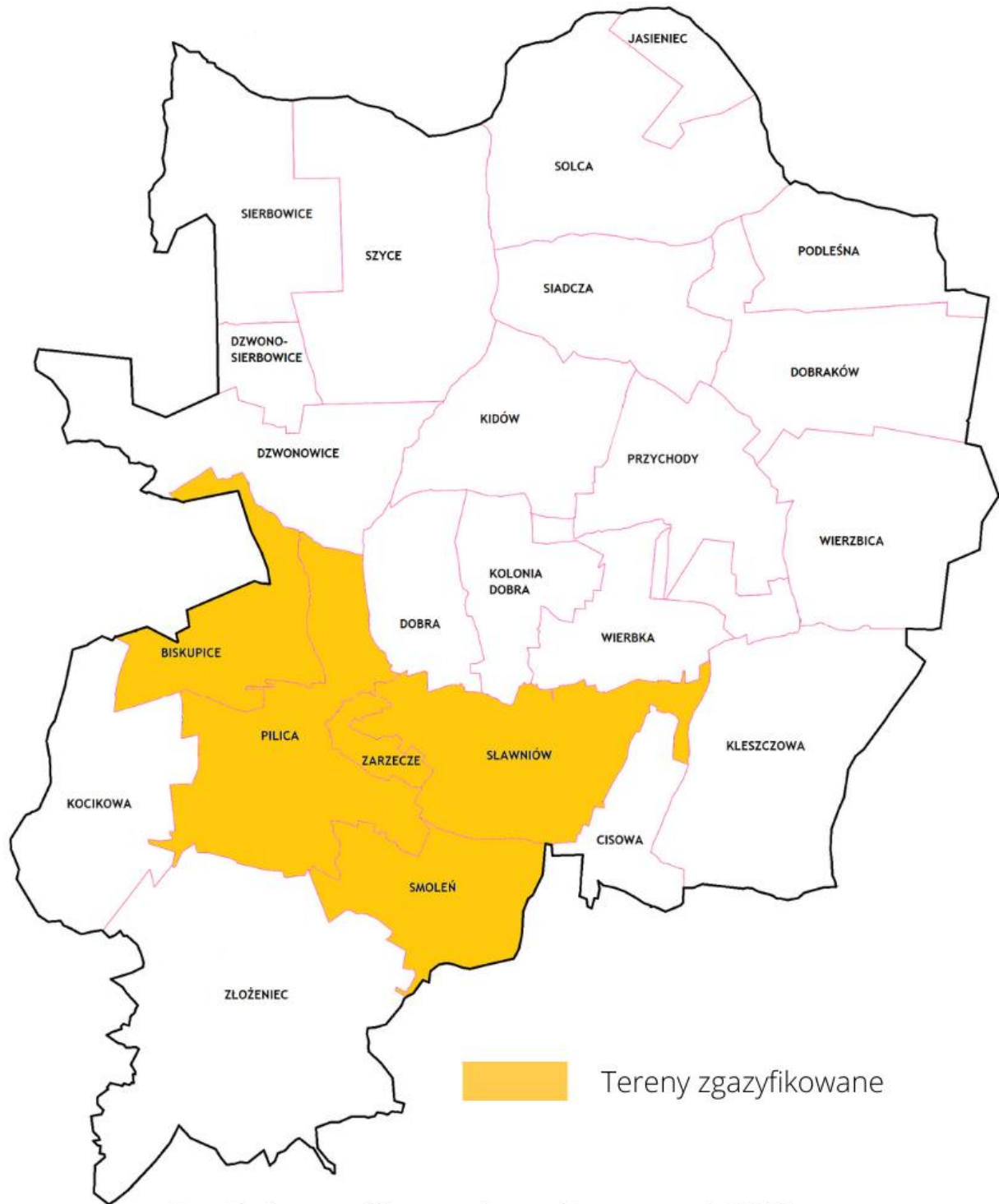
Mapa 5 Infrastruktura techniczna - zaopatrzenie w wodę



**Stopień zwodociągowania budynków dla gminy wynosi 93,1%**

Źródło: Opracowanie własne

Mapa 6 Infrastruktura techniczna - zaopatrzenie w gaz

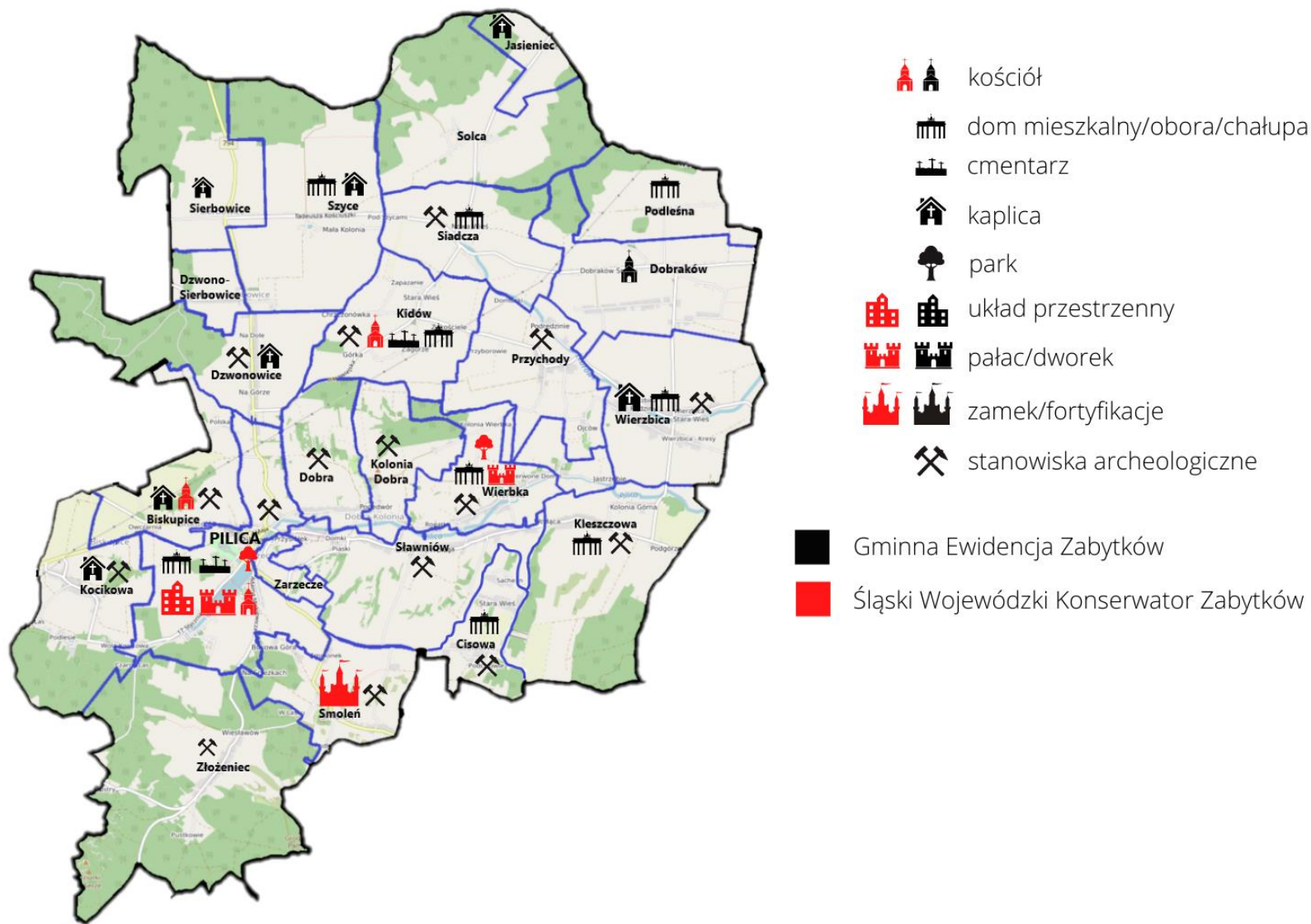


**Stopień zgazyfikowania gminy wynosi 6,3%**

Źródło: Opracowanie własne



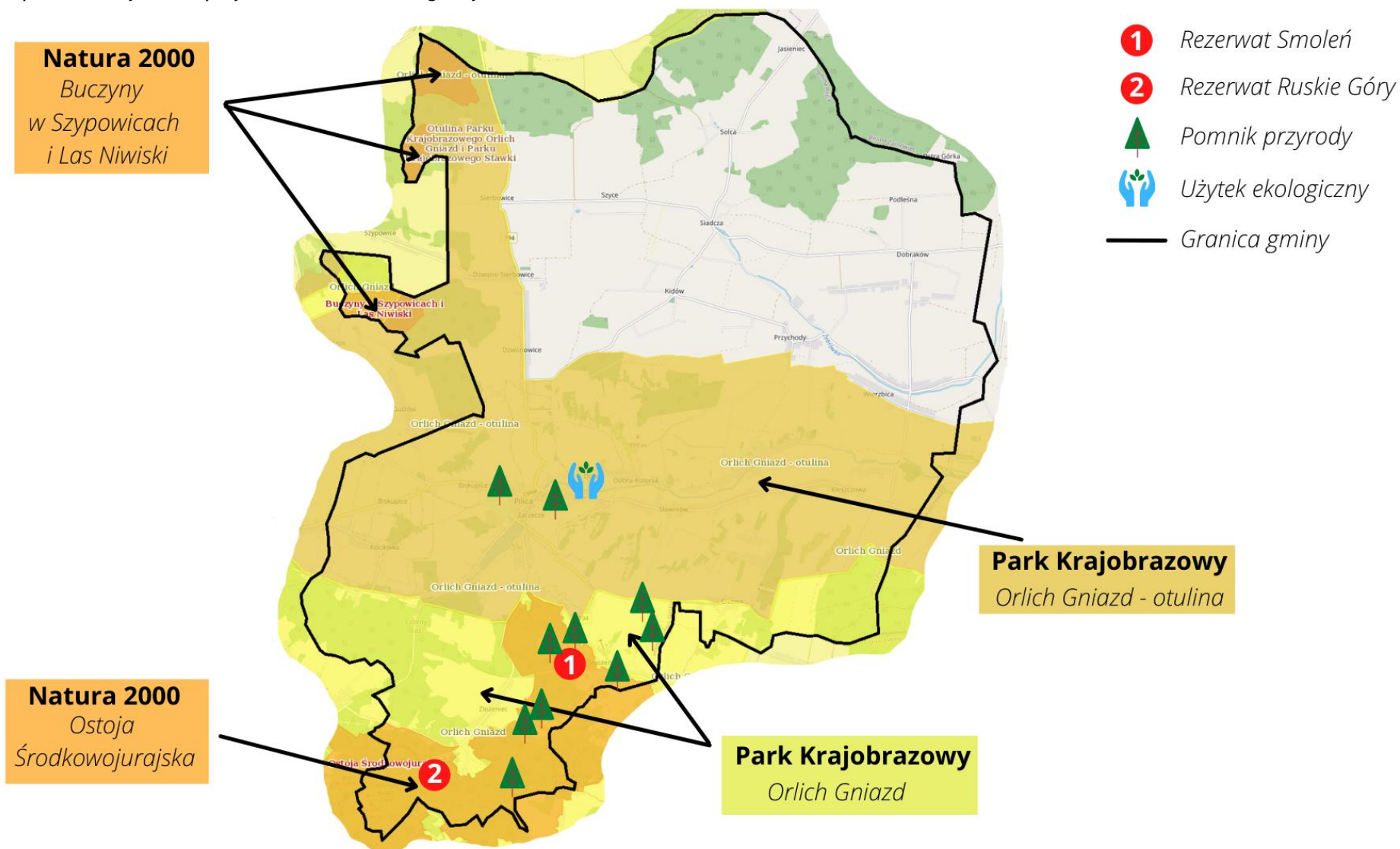
Mapa 7 Zasoby dziedzictwa kulturowego na terenie gminy



Źródło: Opracowanie własne



Mapa 8 Obszary cenne przyrodniczo na terenie gminy



Źródło: Opracowanie własne

## 6.2 Opracowanie modelu struktury funkcjonalno-przestrzennej Miasta i Gminy Pilica

Zobrazowane na poniższej mapie warunki funkcjonalno-przestrzenne jednostki (przeznaczenie poszczególnych terenów) nie ulegną zmianie w wyniku realizacji kierunków działań zdefiniowanych w ramach strategii poza ewentualnym wyznaczeniem nowych terenów pod zabudowę mieszkaniową.

Gmina Pilica jest gminą miejsko-wiejską. Jej obszar stanowią głównie tereny wiejskie, a miasto Pilica zajmuje zaledwie 5,75% powierzchni całej gminy. Układ osadniczy jest dość rozległy, oprócz miasta Pilica, na terenie gminy znajdują się 23 miejscowości o statusie wsi.

Obecna struktura przestrzenna gminy Pilica wykazuje się wyraźną koncentracją osadnictwa wzdłuż szlaków komunikacyjnych. Zespoły wiejskie rozwijają się przeważnie w układach ulicowych, co przyczynia się do znacznego obudowywania dróg. Liczne stanowiska archeologiczne, zlokalizowane w różnych rejonach gminy, potwierdzają długą i nieprzerwaną ciągłość osadnictwa na omawianym obszarze.

W granicach gminy zachowały się, w różnym stopniu czytelności, ruralistyczne układy przestrzenne. W przestrzeni gminy dostrzec można także obiekty murowane i drewniane, które stanowią dziedzictwo kulturowe obszaru.

Na całym terenie gminy dominuje zabudowa zagrodowa, w związku z dominującą funkcją rolniczą na jej terenie. W obszarze gminy zauważalne są także obiekty związane z obsługą ruchu turystycznego oraz letniskowe, co wynika z dobrych warunków środowiskowych jednostki. W centrum miasta Pilica występuje zabudowa mieszkaniowo-usługowa.

Ważną rolę w kształtowaniu struktury przestrzennej gminy odgrywają elementy krajobrazu naturalnego, m.in.:

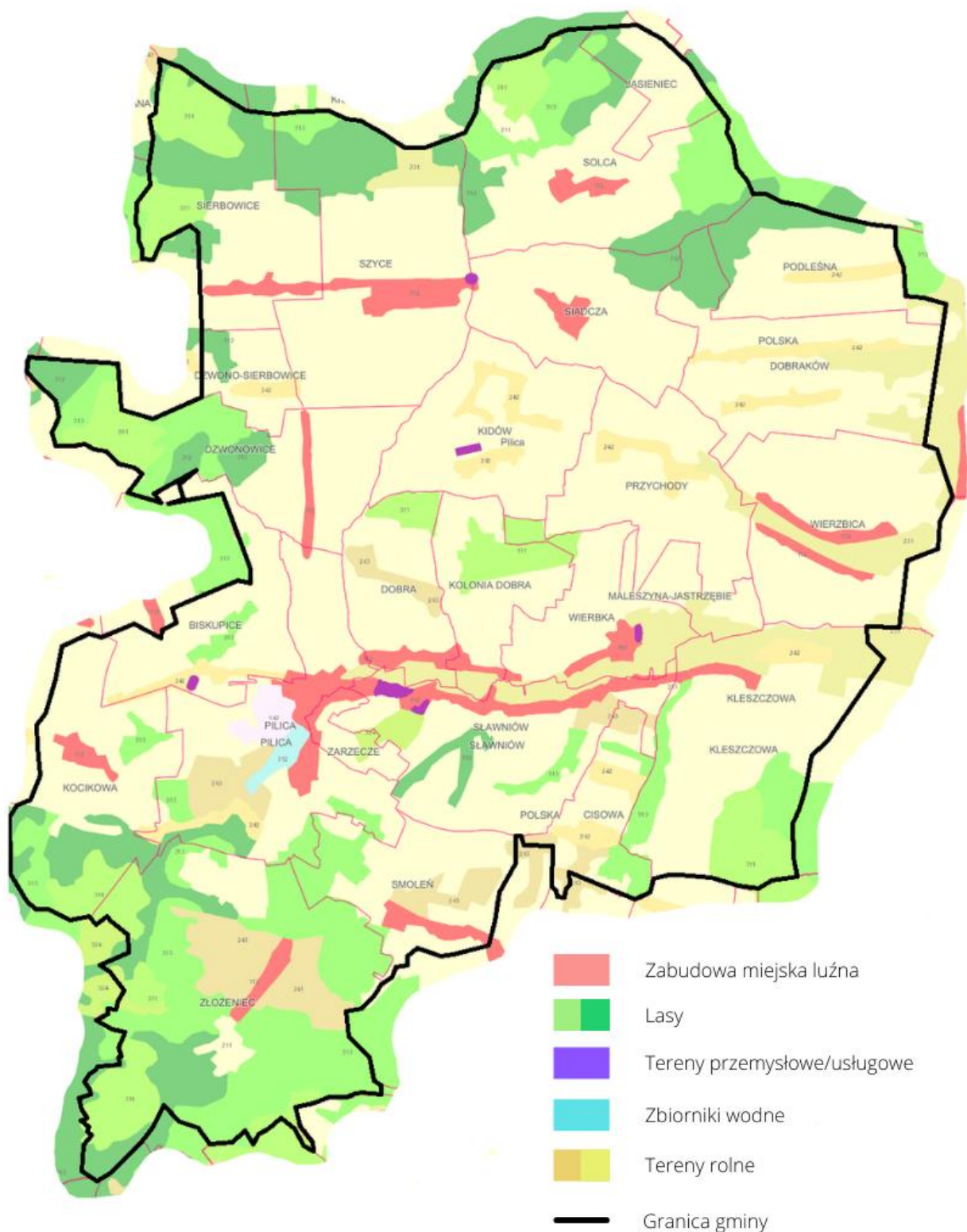
- położenie na obszarze Wyżyny Krakowsko-Częstochowskiej,
- dolina rzeki Pilica oraz ciek Żebrówka,
- zespoły leśne - na terenie całej gminy.

W gminie występują elementy stanowiące istotne znaczenie dla rozwoju przestrzennego poszczególnych miejscowości. Wyróżnić wśród nich można m.in.:

- specyficzne cechy środowiska przyrodniczego:
  - rozległe tereny leśne, stanowiące powierzchnię gminy,
  - podmokłe łąki, rzeki, strumienie, rowy melioracyjne oraz zbiorniki wodne,
  - gleby o niskich klasach bonitacyjnych,

- obszary wysokiej klasy krajobrazu naturalnego, który powinien zostać objęty szczególną ochroną,
- duże powierzchnie terenów chronionych: Park Krajobrazowy „Orlich Gniazd”, obszary siedliskowe Natura 2000, pomniki przyrody, rezerваты przyrody, użytek ekologiczny, korytarz ekologiczny;
- specyficzne cechy środowiska kulturowego:
  - występowanie cennych zabytków znajdujących się w rejestrze zabytków,
  - występowanie licznych zabytków archeologicznych,
  - występowanie miejsc pamięci narodowych,
  - występowanie licznych obiektów (budynki, krzyże, kapliczki przydrożne, itp.) charakterystycznych dla krajobrazu kulturowego obszaru;
- istniejące zainwestowanie:
  - przebieg dróg wojewódzkich nr 790 i nr 794,
  - występowanie cmentarzy i wyznaczonych wokół nich stref ochrony sanitarnej,
  - strefy ochrony konserwatorskiej,
  - istniejąca infrastruktura techniczna (przede wszystkim przebieg linii wysokiego napięcia 220 kV).

Mapa 9 Funkcje terenów w gminie



Źródło: Opracowanie własne

### 6.3 Schematyczne rozmieszczenie planowanych działań i oczekiwanych zmian

Kierunki interwencji:

- **W celu rozbudowy oferty turystyczno - rekreacyjnej Gminy planuje się:**
  - ✓ **Atrakcyjne zagospodarowanie zbiornika wodnego w Pilicy obejmujące m.in.:**
    - budowę deptaka wokół zalewu,
    - budowę pływającego mola rekreacyjnego z platformą widokową,
    - budowa pływających pomostów cumowniczych,
    - zakup rowerów wodnych różnego typu (delfin, łabędź, samochód),
    - montaż altany taneczno-koncertowej,
    - montaż stanowisk piknikowych,
    - montaż stanowisk do grillowania,
    - ścieżki edukacyjne dla dzieci,
    - mała architektura: montaż ławek, koszy na śmieci i stojaków rowerowych,
    - budowa placu zabaw, siłowni fitness,
    - budowa infrastruktury sanitarnej,
    - montaż oświetlenia,
    - budowa ścieżek,
    - budowa stanowisk dla rybaków,
    - rozbudowa parkingu,
    - budowa boiska do siatkówki plażowej.

Ze względu na duży potencjał terenu i jego znaczenie dla rozwoju turystyki obszar ten został zakwalifikowany, jako Obszar Strategicznej Interwencji o znaczeniu lokalnym.

- ✓ **Zagospodarowanie przestrzeni zielonej przy ul. Zamkowej (park miejski Lipie),**  
W obrębie przestrzeni parkowej planowane są inwestycje zielono-niebieską infrastrukturę
- ✓ **Rewitalizacja przestrzeni publicznej w obrębie amfiteatru miejskiego,**  
Przedmiotowa przestrzeń publiczna wymaga przeprowadzenia prac modernizacyjnych, by w konsekwencji ich realizacji utworzyć atrakcyjną przestrzeń dedykowaną realizacji m.in. imprez kulturowych.
- ✓ **Wzrost atrakcyjności turystycznej terenu w obrębie Góry Zamkowej w miejscowości Smoleń.**

Ruiny zamku w miejscowości Smoleń są jedną z najbardziej rozpoznawalnych atrakcji turystycznych gminy. Ze względu na duży potencjał terenu i jego znaczenie dla rozwoju turystyki obszar ten został zakwalifikowany, jako Obszar Strategicznej Interwencji o znaczeniu lokalnym. Dodatkowymi działaniami wpływającymi na rozwój ruchu turystycznego będzie utworzenie miejsc parkingowych (w tym wydzielonych miejsc dla



kamperów) w rejonach atrakcji turystycznych, a także za sprawą oznakowania ścieżek rowerowych.

- ✓ **Rozwój miejsc rekreacji i wypoczynku** m.in.: placów zabaw oraz siłowni plenerowych, stanic rowerowych.

Dalszy rozwój oferty rekreacyjnej w poszczególnych miejscowościach przyczyni się do zniwelowania nierówności w dostępie do usług rekreacyjnych mieszkańców gminy.

- **Ochrony środowiska naturalnego generuje konieczność:**
  - ✓ dalszych działań z zakresu gospodarki wodno-ściekowej gminy (rozbudowa kanalizacji sanitarnej na terenach obecnie nieskanalizowanych, budowę przydomowych oczyszczalni ścieków, modernizacja oczyszczalni ścieków w aglomeracji Pilica),
  - ✓ realizacji działań wpływających na poprawę efektywności energetycznej budynków publicznych i prywatnego zasobu mieszkaniowego,
  - ✓ wzrostu udziału energii pochodzącej z OZE,
  - ✓ usprawnień w obecnie funkcjonującym systemie gospodarki odpadami.
  - ✓ wdrażanie działań w zakresie edukacji ekologicznej.

- **W celu zapewnienia bezpieczeństwa publicznego planowane jest:**

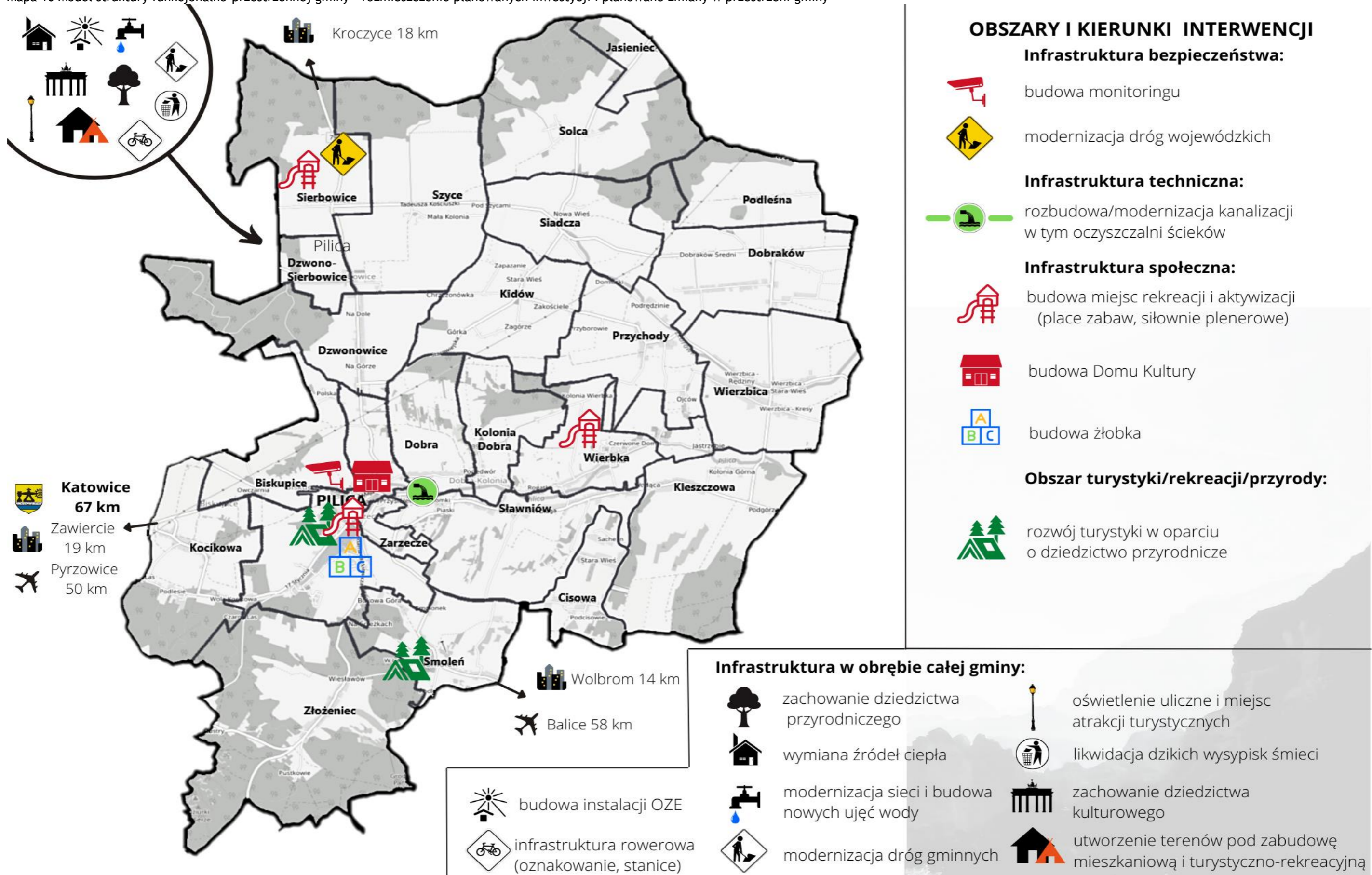
- ✓ utworzenie monitoringu,
- ✓ modernizacja oświetlenia ulicznego oraz miejsc rekreacji i wypoczynku,
- ✓ modernizacja infrastruktury drogowej

Prace spowodują poprawę dostępności, komfortu i bezpieczeństwa w użytkowaniu komunikacji drogowej (w tym cenionej przez mieszkańców i turystów komunikacji jednośladowej - rower), część zadania realizowane przez powiat zawierciański.

- **Aktywizacja społeczności** zostanie zapewniona poprzez modernizację obiektów sportowych, w których to będą prowadzone zajęcia aktywizacyjne.
- **Poprawa dostępności do oferty kulturalnej** poprzez utworzenie m.in. Miejskiego - Gminnego Domu Kultury.
- **Ochrona dziedzictwa kulturowego** zostanie zapewniona poprzez:
  - ✓ tworzenie planów opieki nad zabytkami,
  - ✓ bieżące działania przeciwdziałające aktom wandalizmu, oddziaływania niekorzystnych zjawisk klimatycznych.
- **W zakresie zniwelowania skutków niekorzystnych przemian demograficznych**, planuje się:
  - ✓ zwiększenie terenów pod zabudowę mieszkaniową i turystyczno-rekreacyjną w ogólnym bilansie terenów gminy,
  - ✓ wzrost dostępności do placówek opiekuńczo-wychowawczych.

Model przestrzenny zaplanowanych działań przedstawiono poniżej.

Mapa 10 Model struktury funkcjonalno-przestrzennej gminy - rozmieszczenie planowanych inwestycji i planowane zmiany w przestrzeni gminy



Źródło: Opracowanie własne

#### 6.4 Ustalenia i rekomendacje w zakresie kształtowania i prowadzenia polityki przestrzennej w gminie

Obszar Miasta i Gminy Pilica w obrębie granic administracyjnych (o powierzchni 13 889 ha) objęty jest miejscowym planem zagospodarowania przestrzennego. Przyjętego Uchwałą Nr XXV/171/2005 Rady Miasta i Gminy w Pilicy z dnia 24 lutego 2005 r., w sprawie miejscowego planu zagospodarowania przestrzennego Miasta i Gminy Pilica.

W obecnie obowiązującym na terenie gminy Pilica miejscowym planie zagospodarowania przestrzennego wyznaczono, m.in.:

- tereny pod zabudowę mieszkaniową o łącznej powierzchni ok. 810 ha,
- tereny pod zabudowę usługową o łącznej powierzchni ok. 50 ha,
- tereny pod zabudowę usługowo-produkcyjną i magazynową o łącznej powierzchni ok. 27 ha.

Dla wszystkich terenów ujętych w omawianym planie miejscowym wyznaczono linie rozgraniczające tereny o różnym przeznaczeniu, określono ustalenia ogólne, a także ustalenia szczegółowe przeznaczenia oraz warunki zabudowy i zagospodarowania terenów.

Miejscowy plan zagospodarowania przestrzennego zgodnie z art. 14 ust. 8 ustawy o planowaniu i zagospodarowaniu przestrzennym stanowi akt prawa miejscowego, będącym powszechnie obowiązującym.

W 2020 r. na zlecenie władz gminnych wykonano opracowanie pod nazwą: „Analiza zmian w zagospodarowaniu przestrzennym Gminy Pilica za lata 2007-2019 wraz z oceną aktualności dokumentów planistycznych, analizą złożonych wniosków oraz harmonogramem sporządzania miejscowych planów zagospodarowania przestrzennego na lata 2020 - 2025”.

Po zapoznaniu się z wynikami powyższej analizy Rada Miasta i Gminy Pilica podjęła uchwałę w sprawie aktualności studium i planów miejscowych i uznała za nieaktualne Studium uwarunkowań i kierunków zagospodarowania przestrzennego Miasta i Gminy Pilica, uchwalone Uchwałą nr XVIII/125/2000 Rady Miasta i Gminy w Pilicy z dnia 30 maja 2000 r. oraz uznała za uzasadnione przystąpienie do sporządzenia nowego Studium uwarunkowań i kierunków zagospodarowania przestrzennego Miasta i Gminy Pilica. Obecnie trwają prace nad przygotowaniem przedmiotowego dokumentu.

**Biorąc pod uwagę model funkcjonalno-przestrzenny opracowany na potrzeby strategii rekomenduje się:**

- przy realizacji zadań w ramach zaplanowanych w strategii kierunków działań, każdorazowo uwzględniać zapisy MPZP oraz zaktualizowanego SUiKZP.



- w planowaniu przestrzennym uwzględniać ograniczenia wynikające z występowania na terenie Gminy terenów zagrożonych powodzią. Zgodnie z zapisami dokumentów planistycznych o których mowa w art. 315 pkt. 1-3 Ustawy z dnia 20 lipca 2017 r. - Prawo wodne (Dz.U. z 2021 r. poz.2232), tj.:
  - ✓ Plan gospodarowania wodami na obszarach dorzeczy,
  - ✓ Plan zarządzania ryzykiem powodziowym,
  - ✓ Plan przeciwdziałania skutkom suszy.
- uwzględniać zapisy Planu Zagospodarowania Przestrzennego Województwa Śląskiego 2020+ (przyjętego uchwałą nr V / 26 / 2 / 2016 Sejmiku Województwa Śląskiego z dnia 29 sierpnia 2016 r.).
- kontynuować działania zmierzające do ochrony cennych przyrodniczo terenów gminy będących fundamentem jej rozwoju turystycznego,
- podnosić walory techniczne zabytkowej zabudowy gminy,
- uwzględniać w aktualizacjach MPZP działań wpływających na zwiększenie retencji wodnej na terenie gminy,
- dążyć do wykorzystania odnawialnych źródeł energii oraz gazu ziemnego jako podstawowego paliwa do zasilania urządzeń wytwarzających energię cieplną.
- rozważyć (po wnikliwej analizie przeprowadzonej w ramach aktualizacji SUiKZP) możliwość zwiększenia udziału terenów pod zabudowę mieszkaniową i turystyczno-rekreacyjną w ogólnym bilansie terenów gminy.

#### **6.4.1 Ustalenia i rekomendacje w zakresie kształtowania i prowadzenia polityki przestrzennej w województwie śląskim określone w strategii rozwoju województwa.**

Przyjęte ustalenia i rekomendacje w zakresie kształtowania i prowadzenia polityki przestrzennej w gminie wpisują się w ustalenia i rekomendacje w zakresie kształtowania i prowadzenia polityki przestrzennej w województwie śląskim określonych w strategii rozwoju województwa.

Strategia Rozwoju Województwa Śląskiego "Śląskie 2030" przyjęta została uchwałą Sejmiku Województwa Śląskiego nr VI/24/1/2020 z dnia 19 października 2020 r.

Zdefiniowana w Strategii wizja rozwoju województwa to: Województwo śląskie będzie nowoczesnym regionem europejskim o konkurencyjnej gospodarce, będącej efektem odpowiedzialnej transformacji, zapewniającym możliwości rozwoju swoim mieszkańcom i oferującym wysoką jakość życia w czystym środowisku.

Wizja budowana jest między innymi w oparciu o uwarunkowania przestrzenne województwa, wyznaczając pożądane cechy struktury osadniczej, sposoby użytkowania przestrzeni, kształtowanie powiązań wewnętrznych i zewnętrznych.

Osiągnięcie zarysowanej wizji rozwoju wymagać będzie koncentracji działań na czterech celach strategicznych, dla których sformułowano cele operacyjne w perspektywie do roku 2030.

Poniżej przedstawiono zgodność celów strategicznych określonych w Strategii rozwoju województwa śląskiego z przyjętymi celami operacyjnymi wyznaczonymi w ramach Strategii rozwoju Miasta i Gminy Pilica do roku 2030.

Tabela 9 Zgodność z celami strategicznymi Strategii Rozwoju Województwa Śląskiego.

Cele strategiczne na poziomie województwa śląskiego	Zgodność z celami Strategii Rozwoju Miasta i Gminy Pilica do roku 2030
CEL STRATEGICZNY A Województwo śląskie regionem odpowiedzialnej transformacji gospodarczej	Cel strategiczny II - Rozwój potencjału gospodarczego gminy
CEL STRATEGICZNY B Województwo śląskie regionem przyjaznym dla mieszkańca	Cel strategiczny I - Zapewnienie atrakcyjnych warunków życia mieszkańców gminy
CEL STRATEGICZNY C Województwo śląskie regionem wysokiej jakości środowiska i przestrzeni	Cel strategiczny III - Utrzymanie wysokiej jakości przestrzeni publicznej gminy przy poszanowaniu jej środowiska przyrodniczego
CEL STRATEGICZNY D Województwo śląskie regionem sprawnie zarządzanym	Cel strategiczny II - Rozwój potencjału gospodarczego gminy Cel strategiczny I - Zapewnienie atrakcyjnych warunków życia mieszkańców gminy

Źródło: Opracowanie własne

## 7 Obszary strategicznej interwencji określone w strategii rozwoju województwa wraz z zakresem planowanych działań

Strategia Rozwoju Województwa Śląskiego „Śląskie 2030” została przyjęta Uchwałą nr VI/24/1/2020 Sejmiku Województwa Śląskiego z dnia 19.10.2020 rok.

Dokument stanowi wynik szczegółowych prac analitycznych oraz szeroko zakrojonego procesu konsultacji społecznych, przeprowadzonych w latach 2018-2020.

W prace związane z przygotowaniem dokumentu, prowadzone przez Zarząd Województwa Śląskiego, zaangażowani byli zarówno przedstawiciele administracji szczebla regionalnego i lokalnego, instytucje regionalne jak również liczne środowiska eksperckie, w tym naukowe, NGO oraz mieszkańcy regionu.

Zarysowane w dokumencie cele i kierunki wskazują drogę oraz narzędzia pozwalające na istotne zmiany gospodarcze prowadzące do pobudzenia tempa rozwoju gospodarczego regionu w oparciu o dynamicznie rozwijający się sektor przedsiębiorstw innowacyjnych.

Strategia „Śląskie 2030” odpowiada również na wyzwania demograficzne stojące przed województwem śląskim. Dotyczą one w głównej mierze starzenia się społeczności regionu oraz malejącej liczby mieszkańców, co jest wynikiem ujemnego przyrostu naturalnego oraz procesów migracyjnych.

Niniejsza Strategia wpisuje się również w krajową politykę rozwoju określoną w Strategii na rzecz Odpowiedzialnego Rozwoju do roku 2020 (z perspektywą 2030 roku) oraz Krajowej Strategii Rozwoju Regionalnego 2030. Odpowiada również na wyzwania polityki europejskiej, które wyrażone zostały w Europejskim Zielonym Ładzie oraz założeniach do Polityki Spójności na lata 2021-2027.

W Strategii na rzecz Odpowiedzialnego Rozwoju w Celu 1. Zrównoważony rozwój kraju wykorzystujący indywidualne potencjały poszczególnych terytoriów zidentyfikowano kluczowe obszary problemowe z punktu widzenia rozwoju kraju, takie jak: miasta średnie tracące funkcje społeczno-gospodarcze, obszary zagrożone trwałą marginalizacją, Śląsk i wschodnia Polska, dla których dedykowano programy wsparcia.

Z punktu widzenia województwa śląskiego istotna będzie realizacja **Programu dla Śląska**, którego celem jest zmiana profilu gospodarczego regionu, stopniowe zastępowanie tradycyjnych sektorów gospodarki, takich jak górnictwo i hutnictwo, nowymi przedsięwzięciami w sektorach bardziej produktywnych, innowacyjnych i zaawansowanych technologicznie. Założono, iż po 2020 roku nastąpi pełne wdrożenie Programu dla Śląska skorelowanego z rządowymi programami restrukturyzacyjnymi, rozbudowy i modernizacji infrastruktury transportowej, wdrażaniem nowej, terytorialnie wrażliwej, zintegrowanej polityki miejskiej, przemysłowej, innowacyjności

i kształtowania zasobów ludzkich. Planuje się wprowadzenie dodatkowych instrumentów związanych z dostosowaniem krajowych programów operacyjnych do celów Programu dla Śląska, przede wszystkim w obszarze promocji inwestycji oraz innowacyjności.

Rozwinięciem zapisów SOR jest Krajowa Strategia Rozwoju Regionalnego 2030 (KSRR 2030), która kładzie nacisk na zrównoważony rozwój całego kraju, czyli zmniejszanie dysproporcji w poziomie rozwoju społeczno-gospodarczego różnych obszarów - zarówno miejskich, jak i wiejskich. Oznacza to ukierunkowanie wsparcia na obszary zmagające się z trudnościami adaptacyjnymi i restrukturyzacyjnymi, zarówno na poziomie regionalnym (wschodnia Polska, Śląsk), jak i ponadlokalnym (obszary zagrożone trwałą marginalizacją, miasta średnie tracące funkcje społeczno-gospodarcze z otaczającymi obszarami wiejskimi).

W KSRR 2030 wskazane zostały Obszary Strategicznej Interwencji, które będą wspierane z poziomu kraju i regionu za pomocą specjalnie dedykowanych instrumentów, tj.: miasta średnie tracące funkcje społeczno-gospodarcze i obszary zagrożone trwałą marginalizacją oraz OSI wymagające ukierunkowanego wsparcia z poziomu kraju, tj. wschodnia Polska i Śląsk (Program Polska Wschodnia+, Program dla Śląska).

OSI wyznaczone w KSRR 2030 istotne dla województwa śląskiego to:

- Śląsk,
- miasta średnie tracące funkcje społeczno-gospodarcze, (miasta powiększające dystans rozwojowy),
- obszary zagrożone trwałą marginalizacją.

Zgodnie z zapisami KSRR 2030 województwa mogą wyznaczać swoje Obszary Strategicznej Interwencji jako odpowiedź na zidentyfikowane problemy rozwojowe.

W Strategii Rozwoju Województwa Śląskiego „Śląskie 2030” wyznaczono następujące Obszary Strategicznej Interwencji:

#### **W ujęciu funkcjonalnym:**

- Pierwszy typ OSI w ujęciu funkcjonalnym tworzą tzw. **subregiony**. Zostały one zdefiniowane w pierwszej Strategii Rozwoju Województwa Śląskiego uchwalonej w dniu 25 września 2000 r.
- Drugi typ OSI w ujęciu funkcjonalnym znajduje swoje odzwierciedlenie w podstawowych typach jednostek, tj.: obszarach wiejskich i miejskich.

#### **W ujęciu tematycznym:**

Zidentyfikowano 5 OSI w ujęciu tematycznym przyporządkowane do dwóch grup:

- OSI konkurencyjne:

- ✓ Obszary cenne przyrodniczo,
  - ✓ Ośrodki wzrostu
- OSI problemowe
- ✓ Gminy tracące funkcje społeczno-gospodarcze,
  - ✓ Gminy z problemami środowiskowymi w zakresie jakości powietrza,
  - ✓ Gminy w transformacji górniczej.

Analizując informacje zawarte w Strategii Rozwoju Województwa Śląskiego w zakresie wyznaczonych OSI, należy wskazać, iż Miasto i Gmina Pilica wpisuje się w:

- ✓ **OSI konkurencyjne: obszary cenne przyrodniczo,**

**W strategii opisano przedmiotowy OSI, jako:**

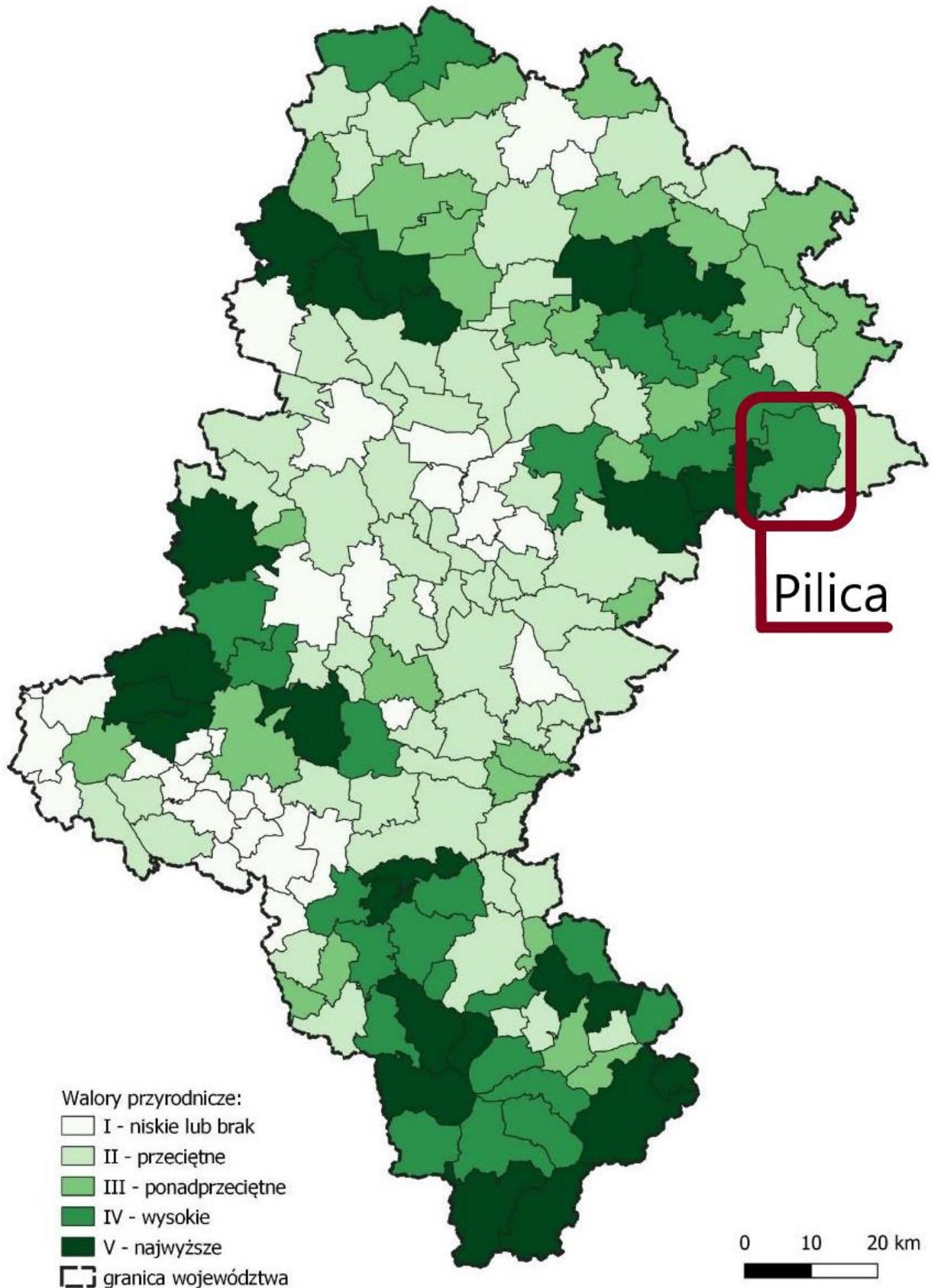
Obszar OSI - obszary cenne przyrodniczo, został wyznaczony w oparciu o udział scalonej powierzchni cennej przyrodniczo w powierzchni całej gminy. Kategoryzacja terenów cennych przyrodniczo została oparta o powierzchniowe formy ochrony przyrody (rezerваты przyrody, parki krajobrazowe, obszary Natura 2000, obszary chronionego krajobrazu, użytki ekologiczne i zespoły przyrodniczo-krajobrazowe) oraz korytarze ekologiczne (korytarze dla ssaków kopytnych i drapieżnych oraz korytarze spójności). Dobór powyższych kategorii opierał się na założeniu, że są to najważniejsze obszary dla zachowania walorów przyrodniczych regionu. O ile pierwsze chronione są prawem, o tyle drugie wymagają wzmocnienia odgrywanej roli w systemie przyrodniczym województwa i działań zabezpieczających przed dalszą degradacją i osłabianiem ich funkcjonalności.

Wyzwaniem dla tego obszaru OSI jest ochrona różnorodności biologicznej i georóżnorodności, poprawa stosunków wodnych i ochrona siedlisk wodno-błotnych na obszarach chronionych oraz zwiększenie drożności korytarzy ekologicznych. **Istotne będzie również programowanie i prowadzenie na tych terenach zrównoważonej polityki rozwoju, godzącej interesy ochrony przyrody z rozwojem gospodarczym tych obszarów, ukierunkowanym na wykorzystanie lokalnych potencjałów.**

Na poniższej mapie przedstawiono położenie Miasta i Gminy Pilica na tle OSI - tereny przyrodnicze.



Mapa 11 OSI - obszary cenne przyrodniczo



Źródło: Opracowanie własne na podstawie Strategii Rozwoju Województwa Śląskiego

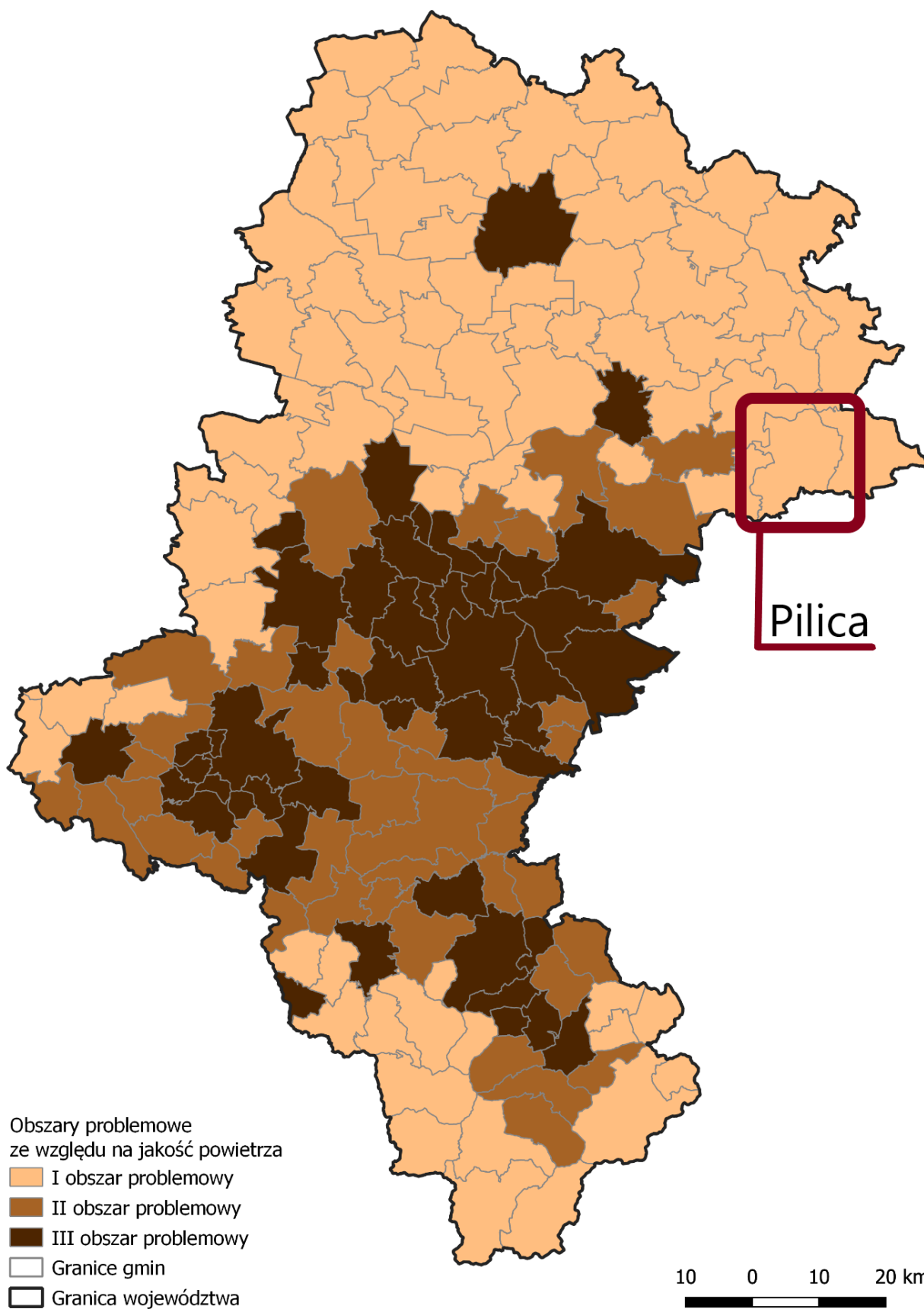
✓ **OSI problemowe: Gminy z problemami środowiskowymi w zakresie, jakości powietrza**

Powietrze na terenie województwa śląskiego jest silnie zanieczyszczone. Przekroczenie docelowej wartości stężenia średniorocznego benzo(a)pirenu występuje na obszarze całego województwa.

Główną przyczyną złej jakości powietrza w województwie śląskim jest emisja z indywidualnego ogrzewania budynków mieszkalnych (bytowo-komunalna). Znacznie mniejszy wpływ, na jakość powietrza ma emisja przemysłowa i liniowa. Pomimo działań podejmowanych w ostatnich latach, nie zanotowano znaczącej poprawy jakości powietrza. Największym wyzwaniem stojącym przed województwem na najbliższe lata jest ograniczenie niskiej emisji, gdyż to ona w największym stopniu odpowiada za przekroczenia norm, jakości powietrza.

Na poniższej mapie przedstawiono położenie Miasta i Gminy Pilica na tle OSI - Gminy z problemami środowiskowymi w zakresie, jakości powietrza.

Mapa 12 OSI - Gminy z problemami środowiskowymi w zakresie, jakości powietrza



Źródło: Opracowanie własne na podstawie Strategii Rozwoju Województwa Śląskiego



### Zgodność kierunków działań dla wyżej wymienionych OSI w odniesieniu do zapisów Strategii Rozwoju Miasta i Gminy Pilica do roku 2030.

W strategii rozwoju województwa śląskiego „Śląskie 2030” w rozdziale 7 Przedsięwzięcia i terytorialny wymiar interwencji Strategii Rozwoju Województwa Śląskiego „Śląskie 2030”, przedstawiono propozycje wybranych kierunków działań, które powinny być priorytetowo realizowane na wyznaczonych obszarach wsparcia.

W poniższych tabelach przedstawiono wskazane dla OSI, w które wpisuje się Gmina Pilica wybrane kierunki działań i ich zgodność z założeniami strategii.

Tabela 10 Zgodność wybranych kierunków działań dla OSI - obszary cenne przyrodniczo z założonymi kierunkami działań w ramach strategii

Rekomendowane kierunki działań OSI - tereny cenne przyrodniczo	Kierunki działań w ramach Strategii
Rozwój istniejących i tworzenie nowych produktów turystycznych oraz wzmacnianie marek terytorialnych, w tym poprzez rozwój infrastruktury turystycznej i okołoturystycznej.	<p><b>C.I.1. Tworzenie miejsc integracji społecznej, wpływających na rozwój turystyki gminy</b></p> <p>K.C.I.1.3. Rozwój miejsc rekreacji i wypoczynku.</p>
Podniesienie, jakości i poprawa dostępu do oferty i infrastruktury kultury, sportu, rekreacji i turystyki umożliwiającej wszechstronny rozwój mieszkańców.	<p><b>C.I.1. Tworzenie miejsc integracji społecznej mieszkańców gminy</b></p> <p>K.C.I.1.1. Poprawa zaplecza sportowego działających klubów sportowych.</p> <p>K.C.I.1.2. Poprawa dostępności i jakości oferty kulturalnej w gminie.</p> <p>K.C.I.1.3. Rozwój miejsc rekreacji i wypoczynku.</p>
<p>Wspieranie wdrożenia i egzekwowania rozwiązań poprawiających jakość powietrza.</p> <p>Wspieranie rozwiązań ograniczających niską emisję, w tym poprawa standardu energetycznego zabudowy mieszkaniowej i budynków użyteczności publicznej.</p>	<p><b>C.III.2. Poprawa jakości środowiska naturalnego</b></p> <p>K.C.III.2.1. Rozbudowa i infrastruktury kanalizacyjnej w gminie.</p> <p>K.C.III.2.2. Ograniczenie niskiej emisji na terenie gminy.</p> <p>K.C.III.2.3. Wzrost udziału energii pochodzącej z OZE w ogólnym bilansie energetycznym gminy.</p> <p>K.C.III.2.4. Usprawnienie systemu gospodarki odpadami na terenie gminy.</p>
Podnoszenie świadomości ekologicznej mieszkańców i kształtowanie postaw proekologicznych.	<p><b>C.III.3 Edukacja ekologiczna mieszkańców Gminy</b></p> <p>K.C.III.3.1. Organizacja spotkań i warsztatów promujących dobre praktyki w zakresie ochrony środowiska.</p>
Poprawa jakości wód i racjonalne gospodarowanie zasobami wodnymi, w tym wspieranie wdrażania	<p><b>C.III.2. Poprawa jakości środowiska naturalnego</b></p>

Rekomendowane kierunki działań OSI - tereny cenne przyrodniczo	Kierunki działań w ramach Strategii
rozwiązań w zakresie zintegrowanego i zrównoważonego zarządzania zasobami wodnymi w zlewni, ochrony przeciwpowodziowej i przeciwdziałania skutkom suszy.	K.C.III.2.1. Rozbudowa i infrastruktury kanalizacyjnej w gminie.

Źródło: Opracowanie własne

Tabela 11 Zgodność wybranych kierunków działań dla OSI - Gminy z problemami środowiskowymi w zakresie jakości powietrza z założonymi kierunkami działań w ramach strategii

Rekomendowane kierunki działań OSI - w zakresie jakości powietrza	Kierunki działań w ramach Strategii
<p>Wspieranie wdrożenia i egzekwowania rozwiązań poprawiających jakość powietrza</p> <p>Rozwój proekologicznej infrastruktury wytwarzania, magazynowania i przesyłu energii elektrycznej i ciepła, w tym rozwój OZE.</p> <p>Wspieranie rozwiązań ograniczających niską emisję, w tym poprawa standardu energetycznego zabudowy mieszkaniowej i budynków użyteczności publicznej.</p>	<p><b>C.III.2. Poprawa jakości środowiska naturalnego</b></p> <p>K.C.III.2.1. Rozbudowa i infrastruktury kanalizacyjnej w gminie.</p> <p>K.C.III.2.2. Ograniczenie niskiej emisji na terenie gminy.</p> <p>K.C.III.2.3. Wzrost udziału energii pochodzącej z OZE w ogólnym bilansie energetycznym gminy.</p> <p>K.C.III.2.4. Usprawnienie systemu gospodarki odpadami na terenie gminy.</p>
<p>Podnoszenie świadomości ekologicznej mieszkańców i kształtowanie postaw proekologicznych</p>	<p><b>C.III.3 Edukacja ekologiczna mieszkańców Gminy</b></p> <p>K.C.III.3.1. Organizacja spotkań i warsztatów promujących dobre praktyki w zakresie ochrony środowiska.</p>
<p>Zapewnienie dostępu do sieci poprzez budowę i modernizację infrastruktury komunalnej.</p>	<p><b>C.III.2. Poprawa jakości środowiska naturalnego</b></p> <p>K.C.III.2.1. Rozbudowa i infrastruktury kanalizacyjnej w gminie.</p>

Źródło: Opracowanie własne

## 8 Obszary strategicznej interwencji kluczowe dla gminy

Zgodnie z definicją ustawową, obszar strategicznej interwencji (OSI) to określony w strategii rozwoju obszar o zidentyfikowanych lub potencjalnych powiązaniach funkcjonalnych, lub o szczególnych warunkach społecznych, gospodarczych czy przestrzennych, decydujących o występowaniu barier rozwoju lub trwałych, możliwych do aktywowania, potencjałów rozwojowych, do którego jest kierowana interwencja publiczna łącząca inwestycje, w szczególności gospodarcze, infrastrukturalne albo w zasoby ludzkie, finansowane z różnych źródeł, czy też rozwiązania regulacyjne.

Biorąc pod uwagę sytuację społeczno - gospodarczo - przestrzenną oraz zdefiniowaną wizję rozwoju w ramach prac nad strategią wyznaczono 2 OSI o znaczeniu lokalnym:

- **OSI nr I** - Teren parku miejskiego Lipie wraz z przyległym otoczeniem.
- **OSI nr II** - Teren Góry Zamkowej w miejscowości Smoleń.

## Obszar strategicznej interwencji nr I - Teren parku miejskiego Lipie wraz z przyległym otoczeniem

### Charakterystyka terenu

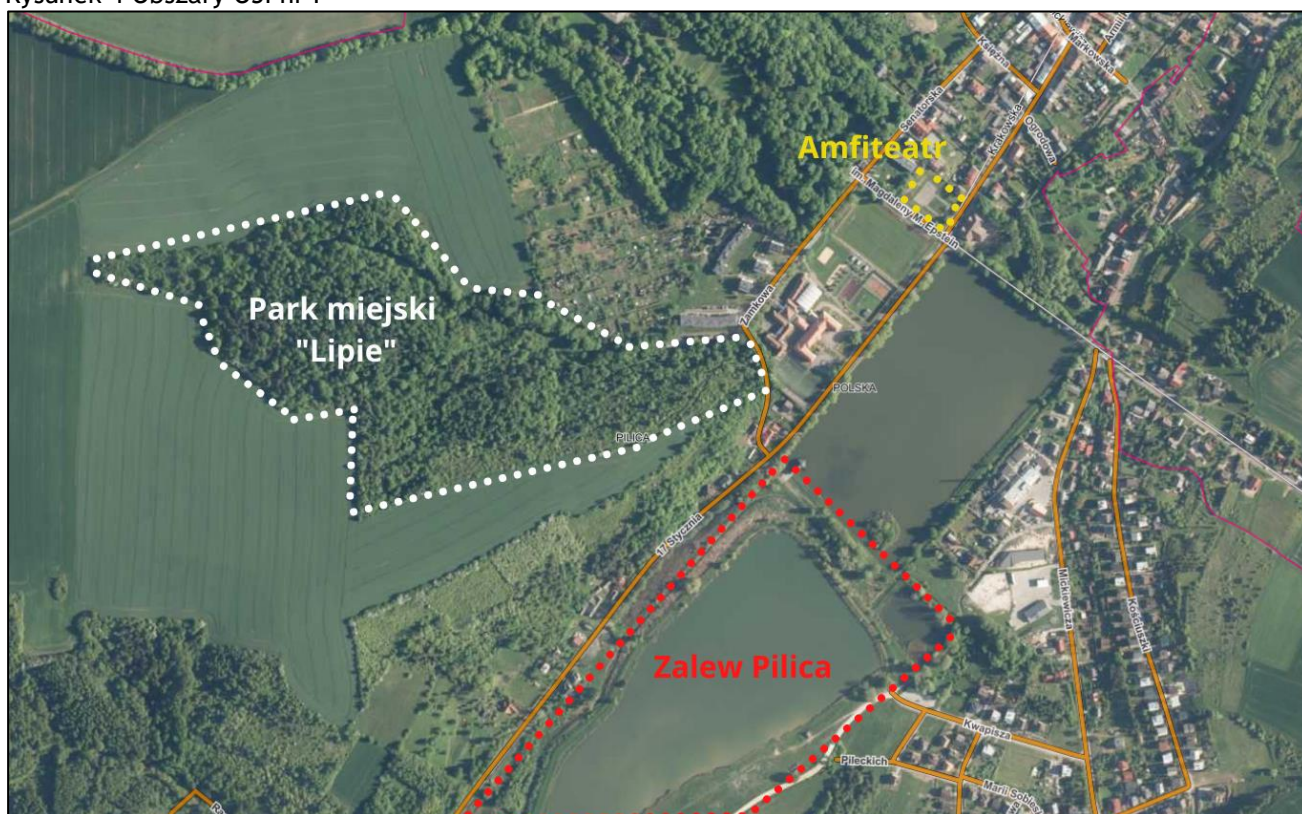
Teren obejmuje zadrzewiony obszar potocznie zwany przez mieszkańców gminy parkiem miejskim Lipie. W stanie obecnym infrastrukturę parkową cechują liczne niedobory w tym brak atrakcyjnego wyposażenia terenu (elementy małej architektury), estetyzacji wymaga tkanka zielona parku.

Pomimo tych licznych niedoborów obszar ten ma bardzo duży potencjał, by stać się rozpoznawalną wizytówką miasta i gminy oraz miejscem integracji społecznej.

Dopełnieniem dla pełnienia funkcji rekreacyjnej terenu będzie fakt, iż w bliskim sąsiedztwie parku znajduje się przestrzeń publiczna posiadająca m.in. muszlę koncertową. Również ten teren wymaga prac modernizacyjnych. Zagospodarowanie terenu przyległego umożliwi realizację działań kulturalnych (nastąpi poprawa dostępności i jakości oferty kulturalnej - obecnie zdiagnozowany problem gminy).

Kolejną elementem znajdującą się na przedmiotowym terenie, który może być wykorzystana jako atrakcja turystyczna jest zalew. Przeprowadzenie prac modernizacyjnych i nowoczesne zagospodarowanie terenu wokół zalewu wpłynie na rozwój oferty turystycznej gminy.

Rysunek 4 Obszary OSI nr I



Źródło: Opracowanie własne



## Obszar strategicznej interwencji II - Góra Zamkowa w miejscowości Smoleń

### Charakterystyka terenu

Góra Zamkowa - wzgórze o wysokości około 450 m n.p.m. Znajduje się na Wyżynie Częstochowskiej, w miejscowości Smoleń w województwie śląskim, w powiecie zawierciańskim, w gminie Pilica. Na jego szczycie znajduje się Zamek w Smoleniu, a górna, porośnięta lasem część stoków objęto ochroną prawną, jako rezerwat przyrody Smoleń. Na wzgórzu znajdują się dwa schroniska skalne: Okap za Leśnictwem i Schronisko Zamek pod Basztą.

Ze względu na duże walory przyrodnicze i obecność ruin zamkowych teren ten cechuje się bardzo dużym potencjałem turystycznym.

Zagospodarowanie przestrzeni wokół ruin zamkowych o elementy małej architektury, ścieżki dydaktyczne lub inne atrakcje w znaczy sposób podniesie walory turystyczne tego obszaru.

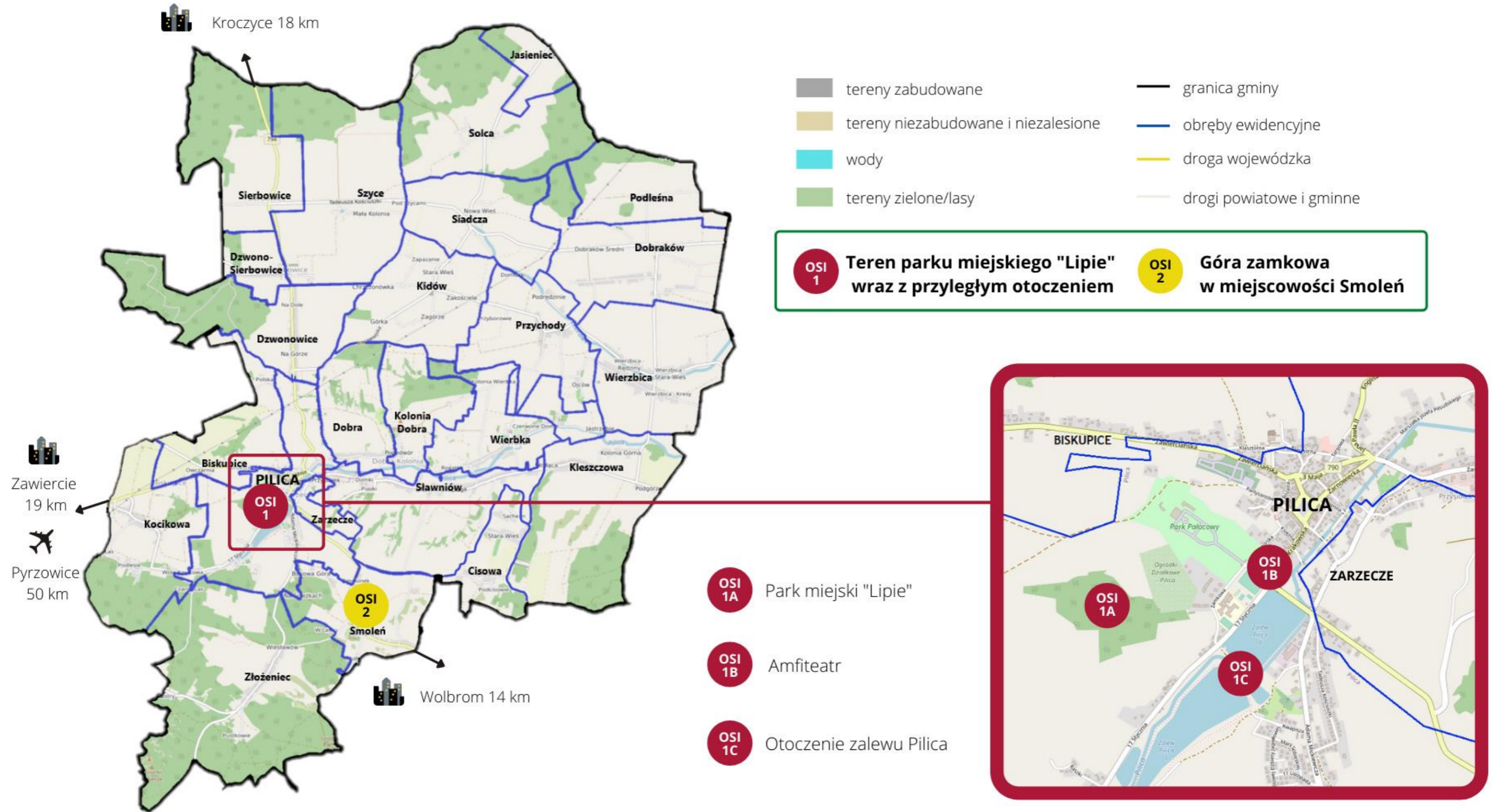
Dodatkowo zagospodarowanie tego terenu pozwoli na stworzenie konkurencyjnej oferty turystycznej w stosunku do innych sąsiadujących gmin jurajskich.

Rysunek 5 Góra zamkowa



Źródło: Opracowanie własne

Mapa 13 OSI - wyznaczone obszary na terenie gminy



Źródło: Opracowanie własne

## 9 System realizacji strategii, w tym wytyczne do sporządzania dokumentów wykonawczych

Wdrażaniu strategii towarzyszyć musi jej ciągła ewaluacja, prowadzona w oparciu o pozyskiwane informacje dotyczące rozwoju miasta, skutków prowadzonych działań i ich odbiorze społecznym.

Do najważniejszych zadań w zakresie wdrażania strategii należeć będzie:

- Monitorowanie realizacji projektów pod kątem ich zgodności z założeniami i celami określonymi w strategii - działanie realizowane będzie w całym okresie trwania strategii, na bieżąco dla każdego działania inwestycyjnego i pozainwestycyjnego indywidualnie.
- Weryfikacja założeń strategii i jej ewentualna aktualizacja na podstawie gromadzonych materiałów, dokumentów i oceny przeprowadzonych działań.

Instytucje i podmioty, zaangażowane w proces wdrażania strategii można podzielić na trzy główne grupy (zgodnie z zasadą „trójkąta współpracy”):

- sektor publiczny - władze samorządowe, Urząd Miasta i Gminy i jednostki mu podległe, jednostki samorządu terytorialnego różnych szczebli, w tym np. gminy sąsiednie,
- sektor biznesowy - przedsiębiorcy, kluczowi pracodawcy, organizacje otoczenia biznesu, zrzeszenia gospodarcze itp.,
- sektor społeczny - mieszkańcy, organizacje pozarządowe, grupy nieformalne, liderzy społeczni i osoby publiczne, reprezentanci młodzieży itp.

Instytucjonalną strukturę systemu wdrażania, jak również monitorowania, ewaluacji oraz aktualizacji strategii tworzą:

**Burmistrz**, - jako organ nadzorujący pracę UMiG w Pilicy oraz jednostek budżetowych gminy odpowiedzialnych za realizację zaplanowanych w strategii kierunków działań.

**Rada Miasta i Gminy** - jako organ uchwałodawczy, pełniący jednocześnie wsparcie merytoryczne przy podejmowaniu istotnych z punktu widzenia realizacji strategii decyzji.

**Podmioty zarządzające wdrożeniem strategii** - wyznaczone referaty UMiG w Pilicy oraz jednostki organizacyjne gminy.

**Partnerzy realizacji strategii** - podmioty/instytucje opisane w rozdziale 5.



## **Polityka komunikacji**

Efektywna realizacja strategii wymaga wdrażania w układzie wielopodmiotowym, co umożliwia optymalne wykorzystanie lokalnych zasobów ludzkich oraz instytucjonalnych.

Realizacja większości projektów strategicznych lub też ich późniejsze funkcjonowanie wymaga współdziałania mieszkańców i innych podmiotów uczestniczących w lokalnym życiu społecznym.

Podejście partycypacyjne w procesie zarządzania strategicznego zakłada aktywne uczestnictwo środowisk lokalnych, przedsiębiorstw, instytucji, grup nieformalnych, organizacji pozarządowych, jak również podmiotów zewnętrznych (instytucje regionalne, krajowe, międzynarodowe).

Podstawowa korzyść podejścia partycypacyjnego wiąże się ze skutecznym dopasowaniem realizowanych projektów do potrzeb społeczności lokalnych oraz zapewnia niezbędne ich zaangażowanie w proces wdrażania strategii.

Niniejsza strategia przed przyjęciem przez Radę Miasta i Gminy skonsultowana zostanie zarówno z jej członkami, jak i przedstawicielami samorządu i społeczności lokalnej, przedstawicielami sąsiednich samorządów oraz innymi podmiotami zgodnie z zapisami Ustawy dnia 6 grudnia 2006 r. o zasadach prowadzenia polityki rozwoju.

Po przyjęciu dokumentu przez Radę Miasta i Gminy należy w kolejnym kroku rozpocząć kampanię informacyjną, która będzie zawierała, co najmniej następujące działania:

- Umieszczenie w mediach społecznościowych informacji o przyjęciu strategii wraz z podaniem źródła internetowego do elektronicznej wersji dokumentu.
- Umieszczenie informacji o przyjęciu strategii na stronie internetowej gminy.

## **Wytyczne do sporządzania dokumentów wykonawczych**

Jako dokumenty wykonawcze względem strategii rozwoju należy rozumieć obowiązkowe lub fakultatywne plany i programy funkcjonujące w gminie w szczególności:

- **Planowanie przestrzenne**
  - Studium Uwarunkowań i Kierunków Zagospodarowania Przestrzennego.
  - Miejscowe Plany Zagospodarowania Przestrzennego.
- **Sektor energetyczny**
  - Plan Gospodarki Niskoemisyjnej dla Gminy Pilica.
  - Aktualizacja założeń do planu zaopatrzenia w ciepło, energię elektryczną i paliwa gazowe dla Gminy Pilica.
- **Ochrona Środowiska**



- Program Ochrony Środowiska dla miasta Pilica na lata 2023-2026 z perspektywą na lata 2027-2030.
- Plan Adaptacji do zmian klimatu dla miasta i gminy Pilica do roku 2030.

### **Monitoring i aktualizacja**

Do monitorowania, oceny realizacji programu i jego aktualizacji służyć będzie system współpracy pomiędzy podmiotami realizującymi program oraz analiza osiąganych wskaźników produktów, rezultatów i oddziaływania.

Komórką odpowiedzialną za prowadzenie stałego monitoringu będzie referat wskazany przez Burmistrza Miasta i Gminy, którego zadaniem będzie pozyskiwanie niezbędnych danych umożliwiających monitoring strategii, a następnie ich przetwarzanie i przygotowywanie raportu o stanie realizacji strategii. W miarę potrzeb (od dnia uchwalenia strategii przez Radę Miasta i Gminy) zwoływane będzie spotkanie robocze, podczas którego weryfikowane i analizowane będą wszystkie aspekty związane z wdrażaniem Strategii, w szczególności:

- osiągalność zakładanych wskaźników,
- wpływ realizacji poszczególnych przedsięwzięć na przyjęte cele i priorytety,
- harmonogram realizowanych przedsięwzięć,
- możliwości budżetowe gminy do dalszej realizacji strategii.

W przypadku znacznej dysproporcji pomiędzy założeniami strategii, a realnymi efektami jej realizacji, powołany zostanie zespół ds. realizacji strategii rozwoju miasta i gminy, którego rolą będzie podjęcie kroków zmierzających do odwrócenia niekorzystnych czynników. Jeżeli zaistnieje konieczność aktualizacji dokumentu, Burmistrz zwoła zespół zadaniowy oraz zorganizuje konsultacje społeczne z partnerami zaangażowanymi w realizację strategii.

## 10 Ramy finansowe i źródła finansowania

Działania określone w niniejszym dokumencie w większości wymagać będą zewnętrznego dofinansowania, ze względu na ograniczenia budżetowe Gminy. Poniżej zaprezentowano dostępne źródła finansowania projektów oraz zakres jaki obejmują.

- Samorząd może realizować inwestycje będące w jego kompetencjach z wykorzystaniem środków pochodzących z dochodów własnych - jest to najpopularniejsza metoda finansowania inwestycji, jednakże ograniczająca ich skalę i zakres do limitu wydatków uchwalonych na daną inwestycję w Wieloletniej Prognozie Finansowej. Wsparciem środków własnych mogą być środki z kredytu banków komercyjnych lub środki pozyskane w ramach emisji papierów wartościowych, np. obligacji komunalnych.
- Fundusze Strukturalne. Fundusze strukturalne są instrumentami Polityki Strukturalnej Unii Europejskiej. Ich zadaniem jest wspieranie restrukturyzacji i modernizacji gospodarek krajów UE. W ten sposób wpływa się na zwiększenie spójności ekonomicznej i społecznej Unii. Fundusze kierowane są do tych sektorów gospodarki i regionów, które bez pomocy finansowej nie są w stanie dorównać do średniego poziomu ekonomicznego w UE. Polityka Strukturalna i Fundusze mają pomóc władzom centralnym i regionalnym słabiej rozwiniętych regionów w rozwiązaniu ich najważniejszych problemów gospodarczych. Nowa perspektywa budżetowa Unii Europejskiej na lata 2021-2027 umożliwi współfinansowanie zadań, które sektorowo są spójne z kierunkami działań zaplanowanymi do realizacji w ramach strategii. Preferowane będzie wsparcie dla zadań obejmujących zielono-niebieską infrastrukturę oraz zadania z zakresu szeroko pojętej adaptacji do postępujących zmian klimatycznych.
- Środki finansowe pochodzące z funduszy celowych w tym m.in.: Narodowego Funduszu Ochrony Środowiska i Gospodarki Wodnej, Wojewódzkiego Funduszu Ochrony Środowiska i Gospodarki Wodnej w Katowicach, Banku Gospodarstwa Krajowego, Funduszu Pracy, Funduszu Rozwoju Kultury Fizycznej oraz wszelkiego rodzaju programy rządowe m.in. Narodowy Program Przebudowy Dróg Lokalnych.
- Partnerstwo publiczno-prywatne. PPP umożliwi realizację celów publicznych za pomocą inwestycji sektora prywatnego, który w zależności od wybranego modelu współpracy przynajmniej częściowo pokrywa koszty budowy infrastruktury, a później czerpie z niej korzyści, ponosząc też ryzyko rynkowe (popyt).

*Opracowanie:*

Grupa Altima S.C.  
ul. Konduktorska 33  
40-155 Katowice  
Tel. 535 500 570  
[www.grupaaltima.pl](http://www.grupaaltima.pl)

## Spis tabel

Tabela 1 Analiza SWOT - aspekt społeczny .....	15
Tabela 2 Analiza SWOT - aspekt gospodarczy .....	16
Tabela 3 Analiza SWOT - aspekt przestrzenny.....	16
Tabela 4 Kierunki działań przypisane zidentyfikowanym celom strategii .....	25
Tabela 5 Opis kierunków działań - obszar społeczny .....	29
Tabela 6 Opis kierunków działań - obszar gospodarczy .....	34
Tabela 7 Opis kierunków działań - obszar przestrzenny .....	35
Tabela 8 Struktura gruntów gminy Pilica.....	40
Tabela 9 Zgodność z celami strategicznymi Strategii Rozwoju Województwa Śląskiego. ....	57
Tabela 10 Zgodność wybranych kierunków działań dla OSI - obszary cenne przyrodniczo z założonymi kierunkami działań w ramach strategii.....	64
Tabela 11 Zgodność wybranych kierunków działań dla OSI - Gminy z problemami środowiskowymi w zakresie jakości powietrza z założonymi kierunkami działań w ramach strategii .....	65

## Spis rysunków

Rysunek 1 Drzewo problemów .....	19
Rysunek 2 Cele wyznaczone metodą SMART .....	21
Rysunek 3 Wzajemne oddziaływanie wizji, celów i kierunków działań .....	23
Rysunek 4 Obszary OSI nr I .....	67
Rysunek 5 Góra zamkowa.....	68

## Spis wykresów

Wykres 1 Charakterystyka ankietowanych mieszkańców Gminy .....	6
--	---

## Spis schematów

Schemat 1 Rola oraz funkcje Strategii Rozwoju.....	3
--	---

## Spis map

Mapa 1 Elementy struktury osadniczej wraz z układem komunikacyjnym .....	41
Mapa 2 Elementy struktury osadniczej z podziałem na sołectwa.....	42
Mapa 3 Demografia - liczba mieszkańców wg sołectw .....	43
Mapa 4 Infrastruktura techniczna - kanalizacja .....	44
Mapa 5 Infrastruktura techniczna - zaopatrzenie w wodę.....	45
Mapa 6 Infrastruktura techniczna - zaopatrzenie w gaz .....	46
Mapa 7 Zasoby dziedzictwa kulturowego na terenie gminy .....	47
Mapa 8 Obszary cenne przyrodniczo na terenie gminy.....	48
Mapa 9 Funkcje terenów w gminie.....	51
Mapa 10 Model struktury funkcjonalno-przestrzennej gminy - rozmieszczenie planowanych inwestycji i planowane zmiany w przestrzeni gminy .....	54
Mapa 11 OSI - obszary cenne przyrodniczo.....	61
Mapa 12 OSI - Gminy z problemami środowiskowymi w zakresie, jakości powietrza .....	63
Mapa 13 OSI - wyznaczone obszary na terenie gminy .....	69

## **Uzasadnienie**

Strategia Rozwoju Miasta i Gminy Pilica do roku 2030 stanowi istotny dokument planowania rozwoju lokalnego i określa kierunki rozwoju Miasta i Gminy Pilica.

Strategia Rozwoju Miasta i Gminy jest dokumentem, który w nowej perspektywie finansowej, umożliwi pozyskiwanie środków zewnętrznych na realizację zadań własnych Gminy.

Dokument ten został opracowany z uwzględnieniem aktualnych uwarunkowań ekonomicznych, przepisów prawnych oraz zmieniających się potrzeb mieszkańców.

Strategia Rozwoju Miasta i Gminy Pilica do roku 2030 wpisuje się w aktualne uwarunkowania wewnętrzne i zewnętrzne rozwoju społeczno – gospodarczego oraz w perspektywę finansową UE, będąc jednocześnie spójną z dokumentami strategicznymi na poziomie regionalnym i krajowym.

Z uwagi na powyższe, podjęcie przedmiotowej uchwały jest celowe i uzasadnione.