

**Załącznik
do Uchwały Nr III/9/2010
Rady Miasta i Gminy w Pilicy
z dnia 20 grudnia 2010 r.**



Tytuł opracowania	Plan Odnowy Miejscowości KIDÓW
Inwestor	Gmina Pilica
Data opracowania	Lipiec 2008
Data aktualizacji	Wrzesień 2010
Wykonawca	Grupa Doradcza Altima Sp. z o.o. ul. Ligocka 103 40-568 Katowice



Plan Odnowy Miejscowości KIDÓW

SPIS TREŚCI

1. Wykorzystane materiały i dokumentacje związane z opracowaniem.....	3
2. Wstęp	5
3. Charakterystyka miejscowości.....	6
3.1. Położenie Kidowa, przynależność administracyjna	6
3.2. Rys historyczny	8
3.3. Dane demograficzne	9
3.4. Struktura przestrzenna miejscowości.....	10
4. Stan zasobów potencjalnie wpływających na rozwój i odnowę miejscowości.....	12
4.1. Zasoby przyrodnicze	12
4.2. Dziedzictwo kulturowe	12
4.3. Obiekty i tereny publiczne, infrastruktura społeczna.....	15
4.3.1. Biblioteka	15
4.3.2. Ośrodek zdrowia	16
4.3.3. Remiza Ochotniczej Straży Pożarnej.....	17
4.4. Infrastruktura techniczna.....	17
4.4.1. System zaopatrzenia w wodę	17
4.4.2. System kanalizacji.....	18
4.4.3. Zaopatrzenie w energię elektryczną	18
4.5. Gospodarka i rolnictwo.....	19
4.6. Kapitał społeczny i ludzki	20
5. Ocena mocnych i słabych stron oraz szans i zagrożeń miejscowości Kidów (analiza SWOT).....	22
6. Zadania inwestycyjne i przedsięwzięcia aktywizujące społeczność lokalną i przyczyniające się do rozwoju i odnowy miejscowości.....	24
6.1. Cele rozwoju sołectwa	24
6.2. Zadania planowane do realizacji w latach 2010-2017	26
6.3. Charakterystyka zadania głównego	32
Planowane prace	33
Źródła finansowania	34
7. Opis i charakterystyka obszarów o szczególnym znaczeniu dla zaspokojenia potrzeb mieszkańców sprzyjających nawiązywaniu kontaktów społecznych.....	36
8. Spis tabel, rysunków i wykresów	39



1. Wykorzystane materiały i dokumentacje związane z opracowaniem

Niniejszy program został opracowany z uwzględnieniem zasad i wymagań określonych w następujących dokumentach:

- Rozporządzenie Komisji (WE) nr 1828/2006 z dnia 8 grudnia 2006 r. ustanawiające szczegółowe zasady wykonania rozporządzenia Rady (WE) nr 1083/2006 ustanawiającego przepisy ogólne dotyczące Europejskiego Funduszu Rozwoju Regionalnego, Europejskiego Funduszu Społecznego oraz Funduszu Spójności oraz rozporządzenia (WE) nr 1080/2006 Parlamentu Europejskiego i Rady w sprawie Europejskiego Funduszu Rozwoju Regionalnego,
- Rozporządzenie Rady (WE) nr 1083/2006 z dnia 11 lipca 2006 r. ustanawiające przepisy ogólne dotyczące Europejskiego Funduszu Rozwoju Regionalnego, Europejskiego Funduszu Społecznego oraz Funduszu Spójności i uchylające rozporządzenie (WE) nr 1260/1999,
- Rozporządzenie (WE) nr 1080/2006 Parlamentu Europejskiego i Rady z dnia 5 lipca 2006 r. w sprawie Europejskiego Funduszu Rozwoju Regionalnego i uchylające rozporządzenie (WE) nr 1783/1999,
- Ustawa z dnia 7 marca 2007 r. o wspieraniu rozwoju obszarów wiejskich z udziałem środków Europejskiego Funduszu Rolnego na rzecz Rozwoju Obszarów Wiejskich (Dz. U. Nr 64, poz. 427, z późn. zm.2),
- Rozporządzenie MRiRW z dnia 14 lutego 2008 r. w sprawie szczegółowych warunków i trybu przyznawania oraz wypłaty pomocy finansowej w ramach działania „Odnowa i rozwój wsi”,
- Rozporządzenie MRiRW z dnia 31 lipca 2008 r. zmieniające rozporządzenie w sprawie szczegółowych warunków i trybu przyznawania oraz wypłaty pomocy finansowej w ramach działania „Odnowa i rozwój wsi”,
- Rozporządzenie MRiRW z dnia 1 kwietnia 2010 r. zmieniające rozporządzenie w sprawie szczegółowych warunków i trybu przyznawania pomocy finansowej w ramach działania „Odnowa i rozwój wsi” objętego Programem Rozwoju Obszarów Wiejskich na lata 2007—2013,
- Rozporządzenie MRiRW z dnia 12 sierpnia 2010 r. zmieniające rozporządzenie w sprawie szczegółowych warunków i trybu przyznawania pomocy finansowej w ramach działania „Odnowa i rozwój wsi” objętego Programem Rozwoju Obszarów Wiejskich na lata 2007—2013,
- Program Rozwoju Obszarów Wiejskich na lata 2007 - 2013 (Dz. U. Nr 162, poz. 1092),



Plan Odnowy Miejscowości KIDÓW

- Wytyczne MRiRW dotyczące sporządzania Planu Odnowy Miejscowości,
- Ustawa z dnia 27 kwietnia 2001 r. Prawo Ochrony Środowiska (tj. Dz. U. z 2008 r. Nr 25, poz. 150, z późniejszymi zmianami),
- Ustawa z dnia 27 marca 2003 r. O planowaniu i zagospodarowaniu przestrzennym (Dz. U. Nr 80, poz.717 z późn. zm.),
- Ustawa z dnia 7 lipca 1994 r. Prawo budowlane (tj. Dz. U. z 2003 r. Nr 207, poz. 2016 z późn. zm.),
- Ustawa z dnia 29 stycznia 2004 r. Prawo zamówień publicznych (tj. Dz. U. z 2007 r. Nr 223, poz. 1655 oraz Dz. U. z 2008 r. Nr 171, poz. 1058),
- Podręcznik - Cykl Zarządzania Projektem, Komisja Europejska (maj 2004 r.),
- Narodowa Strategia Spójności (NSRO) 2007-2013,
- Strategia Rozwoju Województwa Śląskiego – Śląskie 2020,
- Program Rozwoju Lokalnego Miasta i Gminy Pilica,
- Strategia Rozwoju Miasta i Gminy Pilica,
- Miejscowy Plan Zagospodarowania Przestrzennego Miasta i Gminy Pilica,
- Program Ochrony Środowiska dla Gminy Pilica na lata 2008-2011 z uwzględnieniem perspektywy na lata 2012-2015,
- Plan Gospodarki Odpadami dla Gminy Pilica na lata 2008-2011 z uwzględnieniem perspektywy na lata 2012-2015,
- Decyzja nr K-RD-KL/4160/6953/147/04 z dnia 9 października 2006 roku Śląskiego Wojewódzkiego Konserwatora Zabytków w sprawie wpisania obiektu budynku kościoła parafialnego pod wezwaniem Św. Mikołaja w Kidowie do rejestru zabytków „A” pod numerem A/199/06,
- Projekt architektoniczno-budowlany remontu zabytkowego kościoła p.w. Św. Mikołaja w Kidowie,
- Kosztorys inwestorski dla zadania: Wymiana pokrycia dachowego wraz z uszkodzonymi elementami więźby dachowej oraz wymiana uszkodzonych sufitów,
- Dane Urzędu Miasta i Gminy w Pilicy – Biuletyn Informacji Publicznej,
- Dane statystyczne Powiatowego Urzędu Pracy w Zawierciu,
- Dane statystyczne Urzędu Statystycznego w Katowicach,
- Dane statystyczne dotyczące Gminy Pilica – GUS, Bank danych regionalnych,
- Dane statystyczne dotyczące Powiatu Zawierciańskiego – GUS, Bank danych regionalnych,
- Statut Kółka Rolniczego w Kidowie.



Plan Odnowy Miejscowości KIDÓW

2. Wstęp

Plan Odnowy Miejscowości (POM) Kidów zawiera charakterystykę miejscowości, ze szczególnym uwzględnieniem aktywności społecznej, dziedzictwa historycznego i kulturowego sołectwa. Ponadto przedstawia inwentaryzację zasobów Kidowa w kontekście Gminy Pilica, służącą ujęciu stanu rzeczywistego wraz z oceną mocnych i słabych stron miejscowości.

POM stanowi niezbędny dokument umożliwiający ubieganie się o dofinansowanie projektów w ramach Programu Rozwoju Obszarów Wiejskich 2007-2013 i jest skierowany na odnowę i rozwój wsi. Zasadniczą część opracowania stanowią planowane kierunki rozwoju oraz zadania do realizacji ujęte w perspektywie siedmioletniej od zatwierdzenia zaktualizowanego dokumentu. Aktualizacja POM była konieczna ze względu na wejście w życie nowych wytycznych dotyczących standardów opracowywania POM.

Plan Odnowy Miejscowości został przygotowany z udziałem mieszkańców sołectwa oraz w porozumieniu z władzami gminy. Realizacja planu ma służyć m.in. aktywizacji potencjałów, rozwojowych i poprawie jakości życia mieszkańców.

Dokument wejdzie w życie po podjęciu uchwały zebrania wiejskiego w sprawie jego przyjęcia oraz po jego zatwierdzeniu przez Radę Miasta i Gminy Pilica.



3. Charakterystyka miejscowości

3.1. Położenie Kidowa, przynależność administracyjna

Niniejsze opracowanie odnosi się do terytorium miejscowości Kidów, położonej w Gminie Pilica. Gmina Pilica położona jest w północno-wschodniej części Województwa Śląskiego, w Powiecie Zawierciańskim.

Gmina Pilica graniczy:

- od zachodu z Gminą Ogrodzieniec,
- od południa Gminami Wolbrom i Klucze w Województwie Małopolskim,
- od wschodu z Gminą Żarnowiec,
- od północy z Gminą Kroczyce.

Gmina Pilica leży w górnym biegu rzeki Pilicy, na południowo-wschodnim obniżeniu Wyżyny Częstochowskiej. Powierzchnia Gminy wynosi 14,272 ha i zajmuje 143 km². W skład Gminy Pilica wchodzi następujące sołectwa:

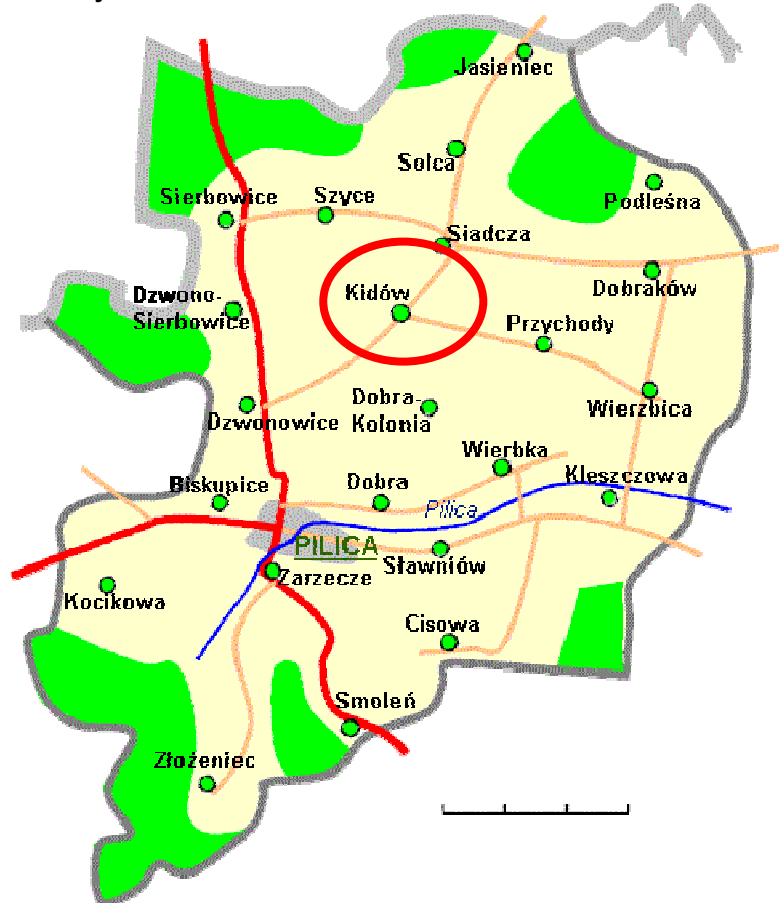
- Biskupice,
- Cisowa i Cisowa Podcisowie,
- Dobra,
- Dobra Kolonia,
- Dobraków,
- Dzwono-Sierbowice,
- Dzwonowice,
- Jasieniec,
- **Kidów**,
- Kleszczowa,
- Kocikowa i Kocikowa-Wola Kocikowa,
- Pilica,
- Podleśna,
- Przychody,
- Siadcza,
- Sierbowice,
- Sławniów,
- Smoleń,
- Solca,
- Szyce,
- Wierbka,
- Wierzbica,



Plan Odnowy Miejscowości KIDÓW

- Zarzecze,
- Złożeniec i Złożeniec-Wiesławów.

Rysunek 1 Sołectwa Gminy Pilica



Źródło: Plan Rozwoju Lokalnego Miasta i Gminy Pilica

Sołectwo Kidów leży na północ od miasta Pilica w centralnej części gminy, w malowniczym krajobrazie wśród pól uprawnych. Miejscowość zajmuje 569 ha powierzchni gminy. Wykaz ulic zlokalizowanych na terenie Kidowa:

- Graniczna,
- Kasztanowa,
- Piaskowa,
- Słoneczna,
- Starowiejska,
- Szkolna,
- Zakościelna.



Plan Odnowy Miejscowości KIDÓW

Rysunek 2 Panorama Kidowa (widok na kościół, remizę strażacką i pola uprawne)



Źródło: Grupa Doradcza Altima sp. z o.o.

3.2. Rys historyczny

Nazwa sołectwa Kidów pochodzi od nazwiska *Kid*. Początki Kidowa sięgają XIII wieku. W wieku XIV wieś była już osadą parafialną. W XV wieku wieś razem z istniejącym folwarkiem należała do dóbr wojewody krakowskiego Jana Pileckiego herbu Leliwa. Następnie wieś przeszła ponownie w ręce Jana Pileckiego, który był wówczas wojewodą sandomierskim i ruskim. Po śmierci Jana Pileckiego Kidów przeszedł w ręce jego syna Mikołaja, a następnie Jana z Pileckich – starosty horodelskiego. W 1570 roku wieś, wraz z innymi dobrami kupił biskup krakowski Filip Padniewski. W XVI wieku istniała w Kidowie szkółka parafialna. Na początku XIX wieku wieś nabył pilicki sędzia Roman Hubicki. W pierwszej połowie XIX wieku wieś zamieszkiwały 203 osoby.

Kościół murowany istniał we wsi już za czasów Jana Pileckiego, wojewody krakowskiego. W 1735 roku na miejscu starego kościoła Maria Józefa Sobiecka ufundowała nowy, murowany. Kościół przebudowano w 1881 r. (przedłużono nawę) oraz w 1939 r. (zmiana wystroju wnętrza). Wewnątrz kościoła znajduje się obraz Matki Boskiej z Dzieciątkiem z XVII wieku, monstrancja wieżyczkowa z XVI wieku oraz pacyfikał wczesnobarokowy z 1671 r.

Na cmentarzu niedaleko kościoła występują nagrobki darowane z początku XX w. Do ciekawych obiektów zalicza się również słupową kapliczkę przydrożną z XIX wieku.



Plan Odnowy Miejscowości KIDÓW

Rysunek 3 Widok na cmentarz parafialny i kościół (w oddali po prawej stronie)



Źródło: Grupa Doradcza Altima sp. z o.o.

3.3. Dane demograficzne

Zgodnie z danymi GUS na koniec grudnia 2009 r. w Gminie Pilica liczba mieszkańców (wg faktycznego miejsca zamieszkania) wynosiła 8 957 osób. Struktura ludności wg płci wskazuje przewagę liczby kobiet – ponad 50,32% mieszkańców.

Tabela 1 Liczba mieszkańców Gminy Pilica w roku 2009

Ludność wg miejsca zameldowania/zamieszkania i płci		
faktyczne miejsce zamieszkania stan na 31.XII 2009 r.		
	j.m.	Gmina Pilica
Ogółem	osoba	8 957
Mężczyźni	osoba	4 449
Kobiety	osoba	4 508

Źródło: GUS, BDR

Zgodnie z prognozami GUS liczba mieszkańców Powiatu Zawierciańskiego, w tym Gminy Pilica będzie systematycznie spadać, co jest zgodne z trendem dla całego województwa.

Tabela 2 Prognoza liczby mieszkańców Powiatu Zawierciańskiego oraz Województwa Śląskiego w latach 2010-2030

Prognoza liczby ludności						
stan na 31.XII						
		2010	2015	2020	2025	2030
Województwo Śląskie	osoba	4 574,2 tys.	4 452,4 tys.	4 312,7 tys.	4 145,6 tys.	3 952,4 tys.
Powiat Zawierciański	osoba	122 670	121 334	120 277	118 845	116 961

Źródło: GUS

Liczba osób zamieszkujących sołectwo Kidów od kilku lat wykazuje tendencje spadkową. Zgodnie ze stanem ewidencji ludności prowadzonej przez UMiG Pilica na koniec 2009 r. miejscowość zamieszkiwało 237 osób. W strukturze wiekowej obserwujemy wzrost liczby ludności w wieku poprodukcyjnym. Pozytywnym zjawiskiem w grupie przedprodukcyjnej i produkcyjnej jest dążenie do zdobycia wyższego wykształcenia.



3.4. Struktura przestrzenna miejscowości

Dominującym typem zagospodarowania przestrzennego w regionie Pilicy jest ulicówka, tj. układ zabudowań wzdłuż centralnej drogi, przy czym zabudowania te są położone w środku gruntów ornych, należących do wsi. Po wytyczeniu centralnej drogi, zabudowa postępowała po obu jej stronach. Zabudowania gospodarcze i domy stanowiły zasadniczy element krajobrazu wsi, dopełniany komponentami takimi jak: dwór, kościół, młyny, karczmy, tartaki, kuźnie itp.

Aktualnie układ taki nadal widoczny jest w niektórych miejscowościach gminy, m.in. w Kidowie, w jego najstarszej części – wzdłuż ulicy Starowiejskiej. Zabudowa w Kidowie skupiała się wzdłuż obecnej drogi powiatowej prowadzącej w kierunku Siadczy na północny wschód i na południowy zachód w kierunku Pilicy. Z czasem zabudowa rozproszyła się w miarę powstawania większych, kilku i kilkunastohektarowych gospodarstw rolnych i w wyniku sytuowania ich w pobliżu posiadanych gruntów. Obecnie nadal widoczne jest zagęszczenie zabudowy wzdłuż ulicy Starowiejskiej, jednak nowsza zabudowa postępuje wzdłuż bocznych dróg gminnych i powiatowych.

Najważniejszą dominantą przestrzenną Kidowa jest Kościół Parafialny p.w. św. Mikołaja. Górując w najwyższym punkcie ulicy Starowiejskiej, stanowi on niezwykle ważny znak krajobrazowy, kreując jeden z charakterystycznych punktów regionu. Przy kościele zbiega się kilka ulic, tworząc centralne skrzyżowanie sołectwa, na którym umieszczono metalowy krzyż.

Rysunek 4 Skrzyżowanie ulic przy Kościele p.w. św. Mikołaja w Kidowie



Źródło: Grupa Doradcza Altima sp. z o.o.



Plan Odnowy Miejscowości KIDÓW

W niedalekiej odległości od kościoła, na ulicy Szkolnej, łączącej się z ul. Starowiejską na wprost kościoła, usytuowano bibliotekę, ośrodek zdrowia, strażnicę OSP i budynek szkoły podstawowej (szkoła nie funkcjonuje od roku 2008). Całość zabudowy stanowi centrum społeczno-kulturalne sołectwa, jednak bez przestrzeni centralnej, która mogłaby stanowić rynek, plac główny itp.

Skomunikowanie Kidowa z okolicznymi ośrodkami miejskimi jest bardzo dobre. Funkcjonują tu dogodne połączenia obsługiwane przez prywatnych przewoźników zbiorowych oraz PKS z Pilicą czy Zawierciem. Stan lokalnych dróg gminnych jest dobry, natomiast drogi powiatowe na terenie sołectwa wymagają gruntownego remontu a nawet przebudowy, i stanowią jedną z bardziej istotnych słabych stron sołectwa. Należy zauważyć, iż wzdłuż głównej ulicy na terenie sołectwa nie występują chodniki, co znacznie zmniejsza bezpieczeństwo ruchu drogowego na jego terenie.

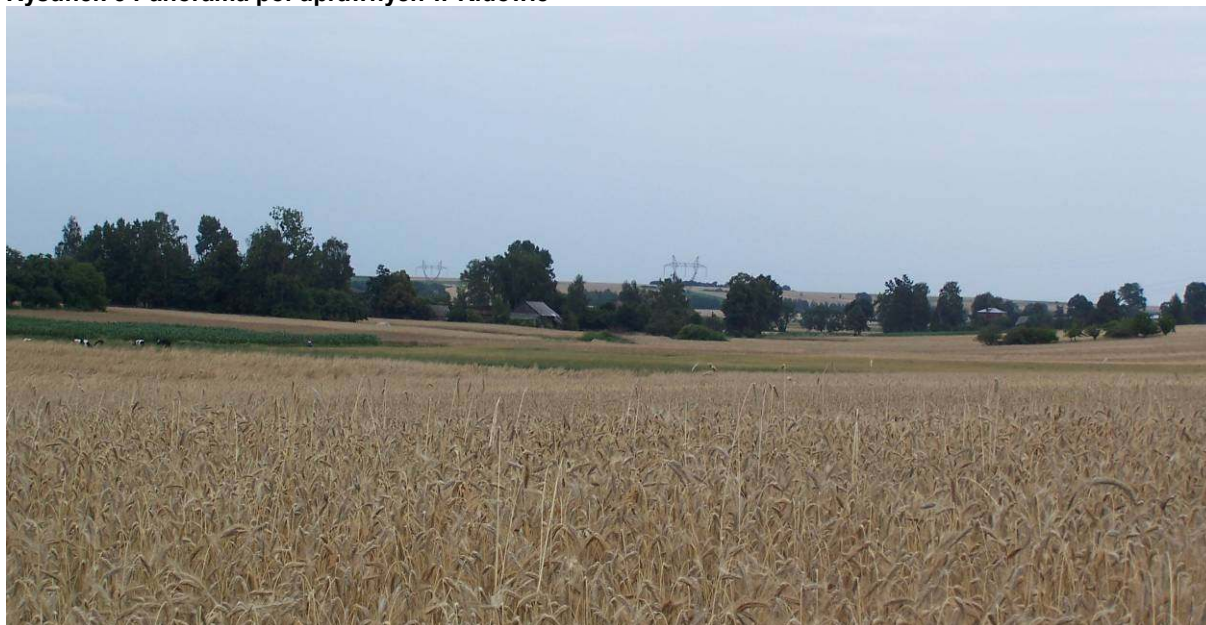


4. Stan zasobów potencjalnie wpływających na rozwój i odnowę miejscowości

4.1. Zasoby przyrodnicze

Obszar Kidowa charakteryzuje typowo rolniczy charakter. Krajobraz przyrodniczy tworzą głównie pola uprawne. Brak na tym terenie pomników przyrody ożywionej i nieożywionej.

Rysunek 5 Panorama pól uprawnych w Kidowie



Źródło: Grupa Doradcza Altima sp. z o.o.

4.2. Dziedzictwo kulturowe

Prahistoria Pilicy i okolic sięga najdawniejszych czasów. Liczne pozostałości zamierzchłych epok skutkują ustanowieniem aż 63 stanowisk archeologicznych „OW” na terenie Gminy Pilica, w tym jednego w Kidowie.

Najważniejszym obiektem zabytkowym sołectwa, stanowiącym również jego główną dominantę przestrzenną jest budynek Kościoła Parafialnego pod wezwaniem św. Mikołaja przy ulicy Starowiejskiej 4. Kościół w stylu barokowym wraz ze swoim najbliższym otoczeniem został wpisany do rejestru zabytków „A” Śląskiego Konserwatora Zabytków pod numerem A/199/06 dnia 9 października 2006 r. Obiekt wzniesiono w 1735 roku, następnie rozbudowano w latach 1831 i 1881. Budynek jest przykładem architektury barokowej i neobarokowej o stosunkowo skromnych środkach architektonicznego wyrazu. Powstał dzięki fundacji Marii Józefy z Wessłów Sobieskiej, wdowy po królewiczu Konstantym Sobieskim, która w 1730 roku nabyła dobra w kluczu Pileckim, obejmujące Pilicę oraz szereg wsi, w tym Kidów i Biskupice. W obu tych miejscowościach Maria Józefa ufundowała świątynie.



Rysunek 6 Kościół p.w. św. Mikołaja w Kidowie



Źródło: UMiG Pilica

Obecny wygląd kościoła jest efektem jego rozbudowy w XIX wieku, która uwidoczniła się w rozplanowaniu wnętrza (uskok) w korpusie nawowym oraz w jego wystroju obejmującym m.in. ołtarze i ambonę. Wartości historyczne i artystyczne pozwalają zaliczyć kościół świętego Mikołaja w Kidowie do najcenniejszych obiektów architektury sakralnej w skali regionu.

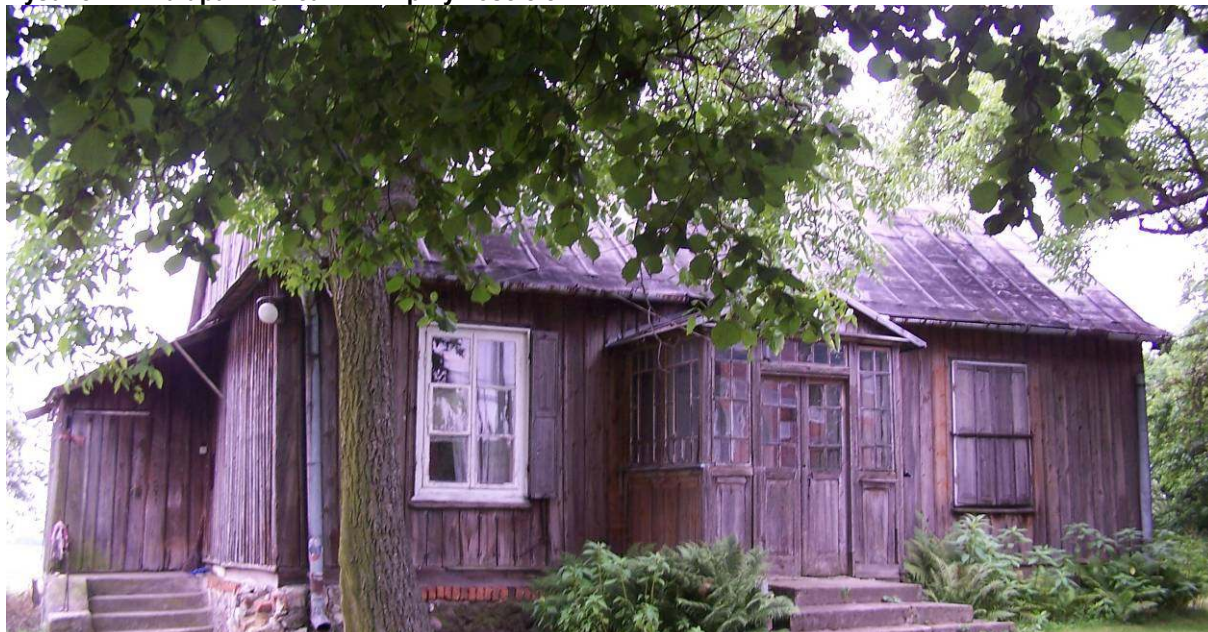
Na terenie sołectwa znajdują się także obiekty wpisane do ewidencji zabytków Śląskiego Wojewódzkiego Konserwatora Zabytków, należą do nich:

- Plebania – murowana, połowa XIX w.
- Chałupa nr 10 – drewniano-murowana z początku XX w.,
- Chałupa nr 54 (Zagórze) – drewniana, koniec XIX w.



Plan Odnowy Miejscowości KIDÓW

Rysunek 7 Chałupa z końca XIX w. przy kościele



Źródło: Grupa Doradcza Altima sp. z o.o.

Miejscowy plan zagospodarowania przestrzennego nakazuje ochronę usytuowania i form kapliczek i krzyży przydrożnych. Ich remonty dopuszczone są pod nadzorem konserwatorskim. W Kidowie zaliczamy do nich:

- kamienny słup zwieńczony metalowym krzyżem, przy skrzyżowaniu dróg koło kościoła,
- drewnianą kapliczkę na rzeźbionym słupie, przy drodze do Przychód.

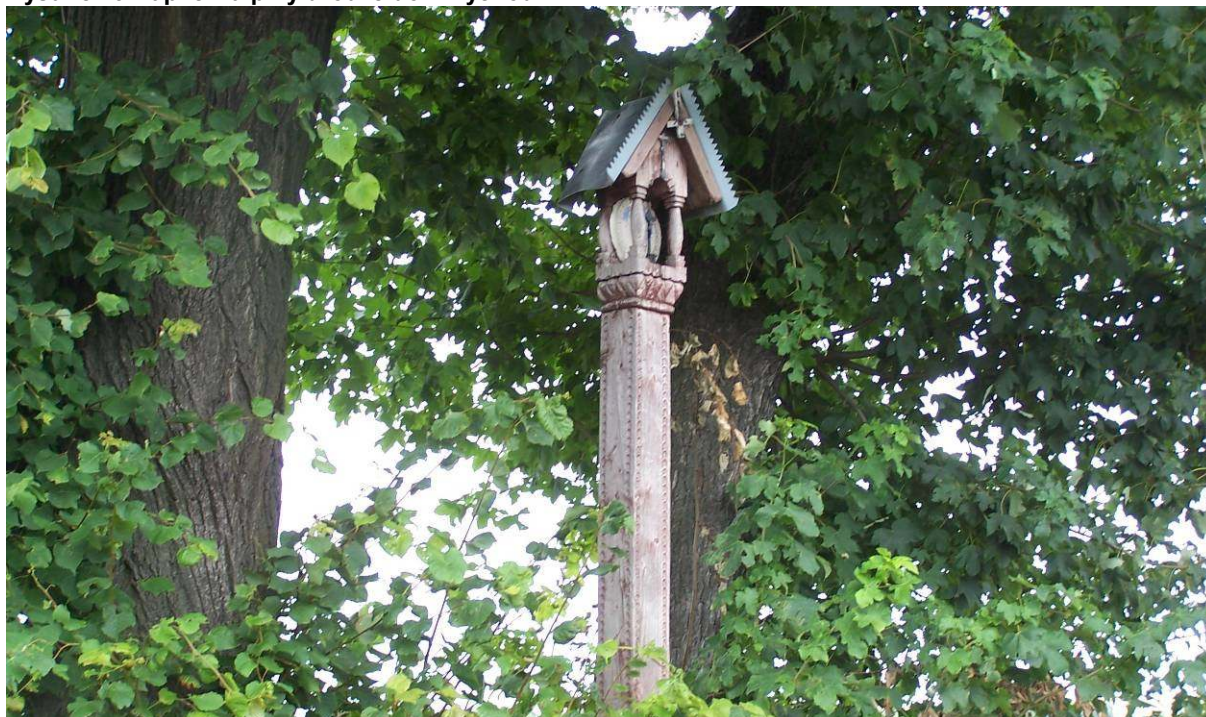
Rysunek 8 Kamienny słup zwieńczonym metalowym krzyżem przy kościele



Źródło: Grupa Doradcza Altima sp. z o.o.



Rysunek 9 Kapliczka przy drodze do Przychód



Źródło: Grupa Doradcza Altima sp. z o.o.

4.3. Obiekty i tereny publiczne, infrastruktura społeczna

W zasadzie wszystkie obiekty i tereny publiczne w Kidowie zlokalizowane są w okolicach kościoła. Należą do nich: biblioteka, ośrodek zdrowia, oraz remiza OSP.

4.3.1. Biblioteka

Na terenie Miasta i Gminy Pilica działa Miejsko-Gminna Biblioteka Publiczna. Siedziba główna znajduje się w Pilicy, a oprócz niej funkcjonują również 3 oddziały biblioteczne: **w Kidowie**, w Sławniowie i w Wierbce.

Filia biblioteki w Kidowie znajduje się w budynku komunalnym przy ul. Starowiejskiej (w niedalekiej odległości od kościoła, po przeciwnej stronie ulicy). Swoim zasięgiem obejmuje teren całej gminy, jednak ze względu na odległość pomiędzy sołectwami z jej zasobów korzystają głównie mieszkańcy Dzwonowic, Sierbowic, Dzwono-Sierbowic, Kidowa, Solcy i Jasieńca. Liczba zarejestrowanych czytelników waha się w granicach 150 osób. Dane statystyczne dotyczące filii biblioteki w Kidowie (stan na koniec 2007 r.):

- liczba posiadanych woluminów: 2197 szt.
- wypożyczenia ogółem: 2197 szt.

Warunki lokalowe biblioteki w Kidowie są złe, budynek wymaga modernizacji i przystosowania do funkcji bibliotecznych.



Plan Odnowy Miejscowości KIDÓW

Rysunek 10 Filia biblioteki w Kidowie



Źródło: Grupa Doradcza Altima sp. z o.o.

4.3.2. Ośrodek zdrowia

Na terenie Miasta i Gminy Pilica funkcjonują 3 ośrodki zdrowia: w Pilicy, w Wierbce i w **Kidowie**. Poradnia Ogólna NZOZ Polmed w Kidowie mieści się przy ul. Szkolnej 3.

Oprócz tego na terenie gminy funkcjonują prywatne gabinety lekarskie. Opiekę szpitalną mieszkańcom gminy zapewnia Szpital Powiatowy w Zawierciu.

Rysunek 11 Budynek NZOZ POLMED w Kidowie



Źródło: Grupa Doradcza Altima sp. z o.o.



4.3.3. Remiza Ochotniczej Straży Pożarnej

Budynek remizy Ochotniczej Straży Pożarnej w Kidowie stanowi bardzo ważny obiekt dla ludności sołectwa. Jest on siedzibą i bazą lokalnych strażaków, miejscem spotkań Kółka Rolniczego, pełni również funkcję świetlicy wiejskiej dla wszystkich mieszkańców Kidowa. Główna sala bankietowa mieści ponad 300 osób. Obiekt jest chlubą zarówno strażaków jak i członków Kółka Rolniczego, które wspiera finansowo remonty bieżące i zakupy wyposażenia.

Rysunek 12 Budynek remizy OSP w Kidowie



Źródło: Grupa Doradcza Altima sp. z o.o.

4.4. Infrastruktura techniczna

4.4.1. System zaopatrzenia w wodę

Zaopatrzenie gminy Pilica w wodę dla celów bytowo gospodarczych, przemysłowych i przeciwpożarowych odbywa się z istniejących studni głębinowych. Rozbudowa sieci wymaga docelowego połączenia poszczególnych wodociągów wiejskich w sieć zbiorczą zamkniętą w system pierścieniowy.

Pod względem zaopatrzenia w wodę obszar Miasta i Gminy Pilica jest w czołówce gmin w powiecie zawierciańskim. Zgodnie ze stanem na koniec 2009 r. (GUS, Bank Danych Regionalnych) dane dotyczące gospodarki wodociągowej w odniesieniu do terenu całej gminy kształtują się następująco

- długość czynnej sieci rozdzielczej: 146,4 km,
- długość czynnej sieci rozdzielczej będącej w zarządzie bądź administracji gminy: 131,4 km,



Plan Odnowy Miejscowości KIDÓW

- połączenia prowadzące do budynków mieszkalnych i zbiorowego zamieszkania: 2 591 szt.,
- woda dostarczona gospodarstwom domowym: 214,3 dam³,
- ludność korzystająca z sieci wodociągowej: 7 801 osób.

Na terenie gminy funkcjonuje 14 studni. Jakość wód jest dobra. **Kidów** korzysta z ujęcia wody w Solcy.

4.4.2. System kanalizacji

Skanalizowanie na obszarze gminy stanowi 10-15%. Konieczne jest planowe działanie prowadzone w tym względzie, nie tylko z powodu konieczności poprawy warunków życia mieszkańców, ale także ze względu na konieczność ochrony środowiska naturalnego (rolnictwo, hodowla i turystyka). System kanalizacji podlega Regionalnemu Przedsiębiorstwu Wodociągów i Kanalizacji w Zawierciu (2 sołectwa) oraz Zakładowi Usług Wodnych i Komunalnych w Pilicy (22 sołectwa).

Na terenie Kidowa aktualnie brakuje systemu kanalizacyjnego. Docelowo projektuje się odprowadzenie ścieków sanitarnych poprzez gminny system kanalizacji z grawitacyjno-tłocznym odprowadzaniem ścieków do planowanej oczyszczalni ścieków w Kleszczowej. Do czasu realizacji tego systemu dopuszcza się unieszkodliwianie ścieków w obrębie działki za pomocą szczelnych zbiorników bezodpływowych. Mieszkańcy stosują się do zaleceń w tym zakresie z uwagi na wysoką świadomość ekologiczną. Jednakże system kanalizacji gminy, oparty na zatwierdzonej aglomeracji Pilica, nie obejmuje sołectwa **Kidów** ze względu na rozproszoną zabudowę i niską gęstość zaludnienia. Dla terenów północnej części gminy nie objętych aglomeracją utworzono rezerwę w przepustowości projektowanej oczyszczalni na przyjęcie dowożonych ścieków. Istnieje także możliwość budowy przydomowych oczyszczalni ścieków.

4.4.3. Zaopatrzenie w energię elektryczną

Dostawa mocy i energii elektrycznej na terenie Gminy Pilica odbywa się w oparciu o istniejący układ tranzytowej napowietrznej linii WN 220 kV. Miejskowy plan zagospodarowania przestrzennego ustala w terenach intensywnej zabudowy i obszarach chronionych, rozbudowę kablowych, a w pozostałych terenach także napowietrznych sieci średnich (SN) i niskich napięć (nN) z zamknięciem w pierścieniu za pośrednictwem wewnętrznych lub słupowych stacji transformatorowych. Stacje takie należy lokalizować odpowiednio do bieżących potrzeb, na terenach publicznych, na gruntach przeznaczonych do scalenia i wtórnego podziału dla nowej zabudowy, a wyjątkowo w obrębie wydzielonych części gruntów prywatnych, po uzgodnieniu lokalizacji z właściwym zarządcą sieci elektroenergetycznej.



4.5. Gospodarka i rolnictwo

Zgodnie z danymi UMiG Pilica z września 2010 roku, 70% powierzchni Gminy Pilica stanowią użytki rolne. Strukturę użytkowania gruntów gminnych prezentuje poniższa tabela.

Tabela 3 Struktura użytkowania gruntów w Gminie Pilica

Ogółem	Powierzchnia w ha	Powierzchnia w %
Użytki rolne, w tym:	14282	100
- grunty orne	10054	70
- łąki	8808	62
- pastwiska	589	4
- sady	373	3
	217	1

Źródło: UMiG Pilica

Ponad 91% ziemi gminnej należy do rolników indywidualnych. Gospodarstwa borykają się jednak z problemem niskiej jakości gleb oraz trudnymi warunkami gruntowo-wodnymi. Do pozytywnych cech gospodarowania w gminie należy zaliczyć niskie, w porównaniu do pozostałych regionów aglomeracji śląskiej, zanieczyszczenie środowiska. Na terenie Gminy Pilica funkcjonuje 2 014 gospodarstw o łącznej powierzchni 9 650 ha, z czego 96 notuje się na terenie sołectwa Kidów. W Kidowie przeważają gospodarstwa o powierzchni nieprzekraczającej 10 ha ziemi uprawnej. Mniejsze gospodarstwa, poniżej 5 ha mają charakter konsumpcyjny, czyli produkują w celu zaspokojenia własnych potrzeb żywnościowych. Tych ostatnich jest jednak niewiele. Większość ma charakter zdecydowanie dochodowy, stanowiąc główne źródło utrzymania mieszkańców. Zdecydowana większość rolników zajmuje się jednocześnie uprawami i hodowlą. Głównymi uprawami są: zboża (żyto, pszenica, jęczmień), ziemianki, kukurydza na paszę, rzepak.

Podstawowym źródłem utrzymania mieszkańców gminy jest praca w rolnictwie. Na terenie Miasta i Gminy Pilica działa ponadto siedmiu głównych pracodawców:

- Okręgowa Spółdzielnia Mleczarska w Pilicy,
- Firma Norma w Sławniowie,
- Firma Variant S.A w Sławniowie,
- Zakład Sprzętu Elektroinstalacyjnego „Ospel” S.A. Wierbka,
- Firma JAF w Sławniowie,
- Bank Spółdzielczy w Wolbromiu, oddział w Pilicy.

Wskaźnik przedsiębiorczości cechuje tendencja rosnąca, co świadczy o rozwoju lokalnej przedsiębiorczości, co z kolei pośrednio wpływa na ilość miejsc pracy na terenie Miasta i Gminy Pilica.

Do głównych branż gospodarki w Gminie Pilica należą:

- usługi budowlane,
- usługi transportowe,



Plan Odnowy Miejscowości KIDÓW

- usługi naprawy samochodów,
- handel artykułami spożywczymi,
- handel artykułami budowlanymi,
- handel artykułami przemysłowymi.

W Kidowie zlokalizowanych jest niespełna 3% ogółu działalności gospodarczej Gminy Pilica. W sołectwie znajduje się 11 podmiotów gospodarczych oraz 2 zakłady pracy. Są to głównie podmioty świadczące usługi na rzecz rolnictwa m.in. stacja paliw, obiekty handlowe sprzedające pasze, nasiona, nawozy itp., sklepy spożywcze, tartak. Liczba podmiotów gospodarczych w sołectwie wzrasta.

Zgodnie z danymi PUP Zawiercie na koniec sierpnia 2010 roku w Gminie Pilica bez pracy pozostawało 401 osób, z czego 189 stanowiły kobiety. 57 osób spośród ogółu bezrobotnych posiadało prawo do pobierania zasiłku dla bezrobotnych. Bezrobocie nie stanowi problemu społecznego w Kidowie i ma charakter marginalny.

4.6. Kapitał społeczny i ludzki

W Kidowie działają prężnie dwa zrzeszenia: Ochotnicza Straż Pożarna oraz Kółko Rolnicze. Na podkreślenie zasługuje fakt, że stowarzyszenia te współpracują ze sobą i pomagają sobie nawzajem.

Kółko Rolnicze w Kidowie powstało w 1983 roku, jego działalność stopniowo upadła, aż do ponownego wzrostu zainteresowania jego działalnością w 2004 roku. Kółko zrzesza około 30 mieszkańców Kidowa, działających w ramach określonych przez statut. Celami Kółka Rolniczego są:

- utrwalanie własności i prawa dziedziczenia indywidualnych gospodarstw rolnych,
- równoprawne traktowanie zawodu rolnika,
- obrona praw i interesów zawodowych, materialnych, socjalnych i kulturalnych rolników indywidualnych i ich rodzin,
- rozwój indywidualnych gospodarstw rolnych i wzrost ich produktywności,
- zapewnienie opłacalności produkcji rolnej i należytego wyposażenia rolnictwa w środki produkcji,
- poprawa materialnych, socjalnych i oświatowo-kulturalnych warunków pracy i życia ludności rolniczej.

Do zakresu zadań Kółka Rolniczego należy w szczególności reprezentowanie potrzeb oraz interesów zawodowych i społecznych rolników indywidualnych, jak również rozwijanie różnych form współdziałania rolników i członków ich rodzin, zmierzających do wzrostu produktywności i dochodowości ich gospodarstw oraz postępu gospodarczego, społecznego i kulturalnego na wsi, a także kształtowania społecznych wzorców postępowania.



Plan Odnowy Miejscowości KIDÓW

Kółko Rolnicze w Kidowie działa bardzo aktywnie, może poszczycić się zrealizowaniem wielu zadań samodzielnie oraz z udziałem OSP, mieszkańców Kidowa, czy Kołem Gospodyń Wiejskich.

KGW jest wyodrębnioną jednostką organizacyjną Kółka Rolniczego i działa na podstawie jego statutu. Posiada swoją reprezentację w zarządzie kółka.

Spółeczność Kidowa należy do bardziej aktywnych na tle gminy i chętnie bierze udział w inicjatywach podejmowanych przez Kółko Rolnicze. Doskonałym przykładem na to jest choćby wspólnie wyremontowana kapliczka przydrożna. Środki na remont zebrano wspólnymi siłami, zaś figurę gipsową zakupiło z własnych środków Kółko Rolnicze.

Szansę na aktywizację i oddolne zaangażowanie w rozwój obszarów wiejskich stwarza fakt, iż Kidów jest objęty zasięgiem terytorialnym działalności LGD „Perła Jury”, działającej w ramach programu Leader. Celem głównym podejścia Leader jest budowanie kapitału społecznego na obszarach wiejskich m.in. poprzez aktywizację mieszkańców wsi, polepszanie zarządzania lokalnymi zasobami. Stowarzyszenie to realizowało schemat II w ramach SPO-ROL, w ramach którego Gmina Pilica bezpośrednio realizowała projekty, jak również była beneficjentem projektów realizowanych przez inne gminy np. festyny, zamkowa szkołka rycerska, czy też projekty szkoleniowe i edukacyjne.



5. Ocena mocnych i słabych stron oraz szans i zagrożeń miejscowości Kidów (analiza SWOT)

Analiza SWOT (analiza mocnych i słabych stron oraz szans i zagrożeń) jest kompleksową metodą służącą do badania zarówno czynników wewnętrznych bezpośrednio związanych z jednostką (organizacją), dla której opracowywany jest projekt, jak i czynników zewnętrznych, które z jednej strony tworzą szanse dla powodzenia projektu, ale generują także zagrożenia.

Tabela 4 Analiza SWOT dla miejscowości Kidów

Mocne strony	Słabe strony
<ul style="list-style-type: none">położenie na terenie Jury Krakowsko-Częstochowskiej, co w konsekwencji daje miejscowości doskonałe warunki krajobrazowe, dużą ilość lasów, liczne zasoby runa leśnego oraz fauny i florywystępowanie ważnego obiektu historycznego i religijnegowystępowanie miejsc obserwacji archeologicznejwystępowanie obiektów publicznych stanowiących znaczącą bazę infrastruktury społecznejdobra jakość wód podziemnychdobra jakość glebduża liczba gospodarstw rolnych średniej wielkościdoświadczenia i tradycje rolnicze kultywowane na terenie sołectwawystępowanie połączeń komunikacyjnych z pobliskimi miastami (ruch obsługiwany przez prywatnych przewoźników i PKS)stosunkowo dobry dostęp do podstawowej opieki zdrowotnejrosnąca liczba podmiotów gospodarczychmarginalny poziom bezrobociaaktywna działalność organizacji społecznych	<ul style="list-style-type: none">brak oczyszczalni ścieków i dostępu do kanalizacjisystematycznie zmniejszająca się liczba mieszkańcówbrak powierzchni centralnej pełniącej funkcję rynku, placu głównego itp.niezadowalający stan techniczny dróg lokalnychbrak chodników, tras rowerowych itp.brak wystarczającej ilości miejsc parkingowych przy obiektach użyteczności publicznejpołożenie w stosunkowo dużej odległości od dróg wojewódzkich i krajowych
Szanse	Zagrożenia
<ul style="list-style-type: none">rozwój usług turystycznych, agroturystycznych i rekreacyjnych w regionie, wydłużenie sezonu turystycznegorozwój nieuciążliwej produkcjimożliwy rozwój infrastruktury teleinformatycznej ze względu na udział gminy w projekcie „Rozwój społeczeństwa informacyjnego w Zagłębiu Dąbrowskim - Powiat Zawierciański” w ramach Programu Rozwoju Subregionu Centralnegozmiany w świadomości społeczeństwa polegające na dążeniu do zdobycia wyższego wykształcenia od posiadanego obecniezainteresowanie mieszkańców przeludnionych aglomeracji miejskich terenami wiejskimimożliwość pozyskania środków UE na poprawę jakości życia mieszkańców wsi	<ul style="list-style-type: none">brak odpowiednich rozwiązań prawnych w zakresie ochrony środowiska w sąsiednich gminachceny nośników energii utrudniające proekologiczne zachowania (problemy z wyeliminowaniem niskiej emisji)wydłużony okres oczekiwania na realizację budowy oczyszczalni ścieków, skutkujący wzrostem zanieczyszczenia środowiskaograniczone możliwości finansowe gminy i powiatu w zakresie przeprowadzania systematycznych remontów i modernizacji dróg gminnych i powiatowychskomplikowane i długotrwałe procedury aplikowania o środki UE



Plan Odnowy Miejscowości KIDÓW

-
- | | |
|--|--|
| <ul style="list-style-type: none">▪ działanie Lokalnej Grupy Działania „Perła Jury” (Leader) na terenie obejmującym Kidów▪ planowana budowa kanalizacji i oczyszczalni ścieków na terenie gminy | |
|--|--|

Źródło: Opracowanie własne



6. Zadania inwestycyjne i przedsięwzięcia aktywizujące społeczność lokalną i przyczyniające się do rozwoju i odnowy miejscowości

6.1. Cele rozwoju sołectwa

Walory krajobrazowe Gminy Pilica, szereg znanych miejsc kultu religijnego oraz historycznie ważne obiekty stanowią istotne mocne strony gminy i okolic, co stwarza szanse na konsekwentny rozwój i promocję terenów gminnych.

W ostatnich latach zauważalny jest systematyczny napływ turystów oraz osób zainteresowanych pobytem stałym na terenie gminy. W przeważającej mierze tereny gminy stanowią atrakcyjne miejsce dla mieszkańców pobliskich przeludnionych aglomeracji miejskich.

Sołectwo Kidów zlokalizowane jest w centralnej części gminy i zamieszkuje je ponad 2,5% ogółu ludności gminy. Lokalna ludność trudni się głównie rolnictwem, czemu sprzyja dobra jakość gleb i rolnicze tradycje pokoleniowe. Gospodarze wspierani są przez lokalne Kółko Rolnicze, które podejmuje się realizacji coraz ambitniejszych projektów w synergii z miejscową OSP oraz mieszkańcami. Dumą i chlubą mieszkańców jest zabytkowy kościół pod wezwaniem Św. Mikołaja, który stanowi najważniejszą dominantę przestrzenną i znak charakterystyczny miejscowości. Ten wyjątkowy zabytek winien stać się podstawowym punktem promocji sołectwa, dając jednocześnie podstawę rozwoju, wzrostu tożsamości i aktywizacji społecznej jego mieszkańców.

Cele rozwoju

Wizja Kidowa jaka rodzi się na bazie inwentaryzacji zasobów i oczekiwań mieszkańców jest następująca:

Kidów nowoczesnym sołectwem rolniczym, zachowującym dziedzictwo historyczne i kulturowe oraz dbającym o środowisko naturalne.

Cel główny jaki wynika z powyższej wizji to:

Stworzenie sołectwa stosującego nowoczesne metody gospodarowania, świadomego swojego dziedzictwa historycznego i zaplecza przyrodniczego.

Cele strategiczne

Zarysowane poniżej cele strategiczne umożliwiają wybiórczą realizację konkretnych zadań inwestycyjnych, w zależności od dostępności źródeł finansowania przy jednoczesnym zachowaniu możliwości indywidualnego dostosowywania zakresu projektów do aktualnych potrzeb (priorytetów). Cele strategiczne obejmują zakres inwestycji materialnych, a także promują działania „miękkie”. Należą do nich:



1. Ochrona wartości środowiska naturalnego

Cel realizowany zostanie np. poprzez:

- budowę kanalizacji oraz oczyszczalni ścieków na terenie gminy
- edukację dzieci i młodzieży w zakresie ochrony środowiska
- promowanie walorów środowiska naturalnego na terenie gminy i sołectwa

2. Podniesienie standardu życia mieszkańców

Cel realizowany zostanie np. poprzez:

- budowę infrastruktury kanalizacyjnej
- poprawę jakości stanu dróg publicznych
- działania nakierowane na promocję edukacji oraz szkolenia skierowane do wszystkich grup wiekowych
- ułatwianie pracy rolników poprzez zakup najnowszej generacji maszyn i urządzeń rolniczych
- rozbudowę miejsc parkingowych przy obiektach użyteczności publicznej

3. Zachowanie dziedzictwa historycznego i kulturowego

Cel realizowany zostanie np. poprzez:

- kultywowanie miejscowych tradycji i zwyczajów
- krzewienie lokalnej kultury
- propagowanie wiedzy historycznej o dziejach wsi i najbliższej okolicy już na poziomie szkolnym
- wykorzystanie potencjału, doświadczenia, energii i wolnego czasu ludzi starszych do działania na rzecz społeczności lokalnej
- przyciąganie i integrowanie ze społecznością wsi osób okresowo przebywających na jej terenie (głównie turystów)
- stworzenie witryny internetowej zawierającej informacje historyczne i kulturowe na temat wsi

4. Wzrost standardu bazy gospodarczej, historycznej, kulturowej i turystycznej

Cel realizowany zostanie np. poprzez:

- prace remontowo-budowlane budynku kościoła p.w. św. Mikołaja
- adaptację budynku byłej szkoły podstawowej na centrum usługowe okolicy z lokalami do wynajęcia pod działalność gospodarczą, salą konferencyjno-szkoleniową itp.
- rozwój działalności gospodarstw agroturystycznych



▪

5. Stworzenie oferty społeczno-edukacyjnej dla mieszkańców wsi

Cel realizowany zostanie np. poprzez:

- organizację spotkań i imprez zwiększających poczucie lokalnej tożsamości, współpracę z Miastem Pilica i pozostałymi sołectwami gminy
- organizację szkoleń i warsztatów na tematy rolnicze
- organizację wyjazdów na targi związane z rolnictwem

6. Promocja sołectwa

Cel realizowany zostanie np. poprzez:

- stworzenie strony internetowej sołectwa
- wydawnictwa promujące mikroregion

6.2. Zadania planowane do realizacji w latach 2010-2017

Rozwój Kidowa w ciągu najbliższych 7 lat oraz w późniejszym okresie powinien się oprzeć na wykorzystaniu jego atutów oraz na właściwym ukierunkowaniu indywidualnej i grupowej aktywności jego mieszkańców. Bardzo pomocne w tym zakresie mogą być programy pomocowe UE oraz finansowe i organizacyjne wsparcie gminy. Współdziałanie społeczności lokalnej z władzami gminy, organizacjami pożytku publicznego i lokalną LGD „Perła Jury” powinno być nakierowane na zadania planowane do realizacji w latach 2010-2017 obejmujące swym zasięgiem teren sołectwa Kidów, prezentuje je poniższa tabela.



Plan Odnowy Miejscowości KIDÓW

Tabela 5 Zadania do realizacji w okresie 2010-2017 w miejscowości Kidów – szacowane koszty, cele i źródła finansowania

Lp.	Nazwa zadania	Szacunkowy koszt	Źródła finansowania	Cel projektu
1	Remont zabytkowego kościoła p.w. św. Mikołaja w Kidowie	679 239,34 zł	PROW 2007-2013, oś 3 <i>Jakość życia na obszarach wiejskich i różnicowanie gospodarki wiejskiej</i> , działanie <i>Odnowa i rozwój wsi, środki własne</i>	<ul style="list-style-type: none">▪ zachowanie dziedzictwa historycznego i kulturowego▪ podniesienie standardu życia mieszkańców▪ wzrost standardu bazy historycznej i kulturowej
2	Szkolenia dla mieszkańców wsi w zakresie pozyskiwania środków na rozwój działalności, rolniczej, pozarolniczej, przetwórstwa nowoczesnych metod gospodarowania itp.	100 000 zł	PROW 2007-2013 Oś 4 Leader, środki własne gminy/Program Operacyjny Kapitał ludzki	<ul style="list-style-type: none">▪ podniesienie standardu życia mieszkańców▪ stworzenie oferty społeczno-edukacyjnej dla mieszkańców różnych grup wiekowych
3	Budowa kanalizacji i oczyszczalni ścieków Projekt obejmie swym zasięgiem teren całej gminy.	34 081 781,32 zł	RPO WSL 2007-2013, środki własne gminy	<ul style="list-style-type: none">▪ ochrona wartości środowiska naturalnego▪ podniesienie standardu życia mieszkańców
4	Stworzenie witryny internetowej sołectwa oraz jej promocja w internecie (pozycjonowanie strony w wyszukiwarkach i na portalach tematycznych)	13 000 zł	Środki własne gminy i sołectwa	<ul style="list-style-type: none">▪ promocja sołectwa▪ podniesienie standardu życia mieszkańców▪ zachowanie dziedzictwa historycznego i kulturowego
5	Udział w targach rolnych, sympozjach i konferencjach rolniczych	40 000 zł	Środki własne gminy oraz sołectwa, prywatni sponsorzy, środki UE w ramach PROW Os. 4 Leader	<ul style="list-style-type: none">▪ podniesienie standardu życia mieszkańców▪ stworzenie oferty społeczno-kulturalnej dla mieszkańców▪ propagowanie wartości historycznych i kulturowych▪ promocja sołectwa
6	Remont budynku biblioteki w Kidowie	500 000 zł	Środki własne gminy	<ul style="list-style-type: none">▪ podniesienie standardu życia mieszkańców▪ stworzenie oferty społeczno-kulturalnej dla mieszkańców



Plan Odnowy Miejscowości KIDÓW

				<ul style="list-style-type: none">▪ propagowanie wartości historycznych i kulturowych
7	Adaptacja budynku byłej Szkoły Podstawowej w Kidowie na centrum handlowo - usługowe	700 000 zł	Środki własne gminy	<ul style="list-style-type: none">▪ wzrost standardu bazy kulturowej i gospodarczej▪ podniesienie standardu życia mieszkańców▪ stworzenie oferty społeczno-kulturalnej dla mieszkańców
8	Pokrycie nawierzchnią asfaltową powierzchni parkingu zlokalizowanego w sąsiedztwie kościoła i biblioteki	80 000 zł	Środki własne gminy	<ul style="list-style-type: none">▪ podniesienie standardu życia mieszkańców▪ podniesienie bezpieczeństwa ruchu drogowego
9	Budowa chodników i modernizacja oświetlenia ulicznego wzdłuż głównej ulicy, szczególnie w okolicach budynków użyteczności publicznej	200 000 zł.	Środki własne gminy, środki własne powiatu	<ul style="list-style-type: none">▪ podniesienie standardu życia mieszkańców▪ podniesienie bezpieczeństwa ruchu drogowego
10	Materiały i wydawnictwa promocyjne (dotyczące sołectwa w kontekście mikroregionu)	50 000 zł	Środki własne gminy, środki UE w ramach PROW Os. 4 Leader	<ul style="list-style-type: none">▪ promocja sołectwa
11	Rozwój społeczeństwa informacyjnego w Zagłębiu Dąbrowskim - Powiat Zawierciański Projekt będzie realizowany na obszarze wszystkich gmin wchodzących w skład Powiatu Zawierciańskiego.	14 681 397,93 zł	RPO WSL 2007-2013, środki własne powiatu	<ul style="list-style-type: none">▪ podniesienie standardu życia mieszkańców▪ rozwój infrastruktury technicznej sołectwa▪ walka z wykluczeniem cyfrowym

Źródło: Opracowanie własne na podstawie danych UMiG Pilica

Przewidywany harmonogram realizacji prezentuje poniższy wykres Gantt'a.



Plan Odnowy Miejscowości
KIDÓW

Tabela 6 Wykres Gantt'a

Nazwa projektu	2010	2011	2012	2013	2014	2015	2016	2017
<i>Remont zabytkowego kościoła p.w. św. Mikołaja w Kidowie</i>								
<i>Szkolenia dla mieszkańców wsi w zakresie pozyskiwania środków na rozwój działalności, rolniczej, pozarolniczej, przetwórstwa nowoczesnych metod gospodarowania itp.</i>								
<i>Budowa kanalizacji i oczyszczalni ścieków</i>								
<i>Stworzenie witryny internetowej sołectwa oraz jej promocja w internecie (pozycjonowanie strony w wyszukiwarkach i na portalach tematycznych)</i>								
<i>Udział w targach rolnych, sympozjach i konferencjach rolniczych</i>								
<i>Remont budynku biblioteki w Kidowie</i>								
<i>Adaptacja budynku byłej Szkoły Podstawowej w Kidowie na centrum handlowo - usługowe</i>								



Plan Odnowy Miejscowości KIDÓW

<i>Pokrycie nawierzchnią asfaltową powierzchni parkingu zlokalizowanego w sąsiedztwie kościoła i biblioteki</i>								
<i>Budowa chodników i modernizacja oświetlenia ulicznego wzdłuż głównej ulicy, szczególnie w okolicach budynków użyteczności publicznej</i>								
<i>Materiały i wydawnictwa promocyjne (dotyczące sołectwa w kontekście mikroregionu)</i>								
<i>Rozwój społeczeństwa informacyjnego w Zagłębiu Dąbrowskim - Powiat Zawierciański</i>								

Źródło: Opracowanie własne, na podstawie danych z UMiG Pilica



Plan Odnowy Miejscowości KIDÓW

Zgodnie z zapisami miejscowego planu zagospodarowania dla miasta i gminy Pilica na terenie Kidowa występują niżej wymienione tereny, w zakresie których dopuszcza się określone modernizacje mogące wskazywać na przyszłe, nie planowane w chwili obecnej projekty inwestycyjne:

- 15.UI – tereny zabudowy usługowej-innej, obejmujące istniejącą remizę Ochotniczej Straży Pożarnej oraz ośrodek zdrowia. Dopuszcza się modernizację obiektów oraz ich adaptację na inne cele usługowe
- 15.UO – tereny zabudowy usługowej-oświaty, obejmujące budynek byłej szkoły podstawowej. Dopuszcza się modernizację techniczną obiektu także w celu podnoszenia jakości jego architektury oraz adaptację na inne cele usługowe (zadanie nr 7 planowane do realizacji w latach 2010-2017)
- 15.UKs – tereny kultu religijnego, obejmujące kościół parafialny p.w. św. Mikołaja z XVIII objęty ochroną konserwatorską (modernizacja obiektu w ramach zadania nr 1 planowanego do realizacji w latach 2010-2017)
- 15.P – tereny obiektów produkcyjnych, składów i magazynów, obejmujące istniejącą bazę remontową sprzętu rolniczego i stacja paliw. Dopuszcza się modernizacje techniczne obiektów oraz prowadzenie innej nieuciążliwej działalności produkcyjnej.



6.3. Charakterystyka zadania głównego

Przedsięwzięciem głównym objętym niniejszym Planem Odnowy Miejscowości jest zadanie pn. Remont zabytkowego kościoła p.w. św. Mikołaja w Kidowie.

Kościół p.w. św. Mikołaja w Kidowie wzniesiony został z cegły oraz kamienia a następnie otynkowany. Bryła kościoła jest silnie rozczłonkowana, z dominantą wysokościową wieży zwieńczonej ażurowym hełmem i latarnią. Nawę i prezbiterium nakrywa dach dwuspadowy, o wspólnej kalenicy. Półkolistą partię prezbiterium pokrywa dach półstożkowy. Kaplicę Św. Franciszka nakrywa kopuła w kształcie dzwonu z latarnią, kaplicę Chrystusa Ukrzyżowanego dach trójspadowy, zaś zakrystię składzik a spowiednicę daszki pulpitowe.

Kościółowi pierwotnie nadano wezwanie Wszystkich Świętych, zamienione następnie na św. Mikołaja. W 1839 roku do świątyni dobudowano kaplicę p.w. św. Franciszka, ufundowaną przez Franciszka i Annę Olszowskich. W 1881 roku kościół został rozbudowany przez proboszcza ks. Feliksa Szumańskiego – obiekt przedłużono wówczas o dwie nawy.

Kościół usytuowany jest na działce zbliżonej do owalu, ogrodzonej kamiennie-ceglany otynkowanym murem. Działka stanowi własność Parafii Rzymsko-Katolickiej p.w. św. Mikołaja w Kidowie. Obiekt jest przykładem architektury neobarokowej w stosunkowo skromnych środkach wyrazu.

Obecny wygląd kościoła jest efektem dziewiętnastowiecznej rozbudowy, która uwidoczniła się w rozplanowanym wnętrzu (uskok w korpusie nawowym) oraz w jego wystroju (obejmującym między innymi ołtarze i ambonę). W większości zachowana jest dawna stolarka drzwiowa, obejmująca drzwi główne (dwuskrzydłowe klepkowe) i drzwi do spowiednicy (dwuskrzydłowe o konstrukcji ramowo-płycinowej). Wystrój kościoła, pochodzący głównie z XIX w., obejmuje: ołtarz główny, dwa ołtarze boczne w kaplicach, ambonę, stacje drogi krzyżowej, chrzcielnicę, chór muzyczny, balaski oraz obrazy: Święty Piotr i Święty Paweł.

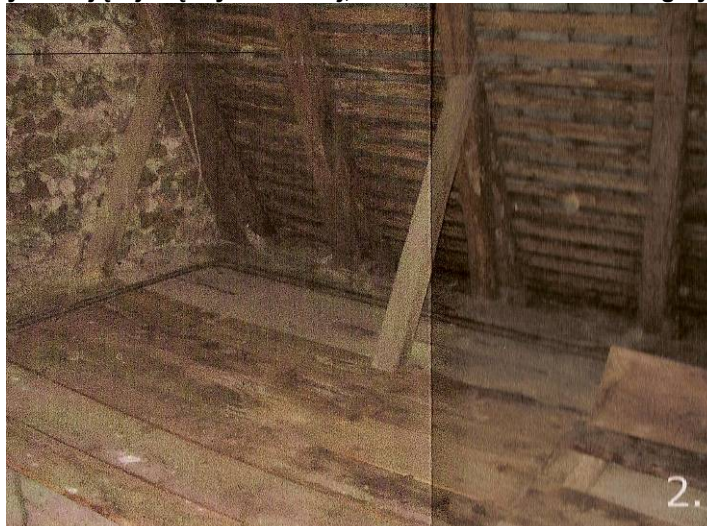
Przekroje wielu elementów więźby dachowej są osłabione wskutek biologicznej korozji drewna. Przyczyną uszkodzeń tego typu jest długi czas eksploatacji tych elementów oraz niewłaściwa konserwacja. Najwięcej uszkodzeń zaobserwowano na elementach najstarszych. Krokwie, słupy a zwłaszcza belki stropowe wykazują znaczną redukcję przekroju (do 30%) wskutek korozji biologicznej. Belki stropowe nad nawą główną są nieco przeciążone. Ze względu na oddziaływanie środowiska zewnętrznego i warunki eksploatacji poszczególne elementy zagrożone są zagrzybieniem. Widoczne są lokalne ogniska zagrzybienia na belkach stropowych części krokwi i słupów. W miejscach tych na skutek sprzyjających warunków do rozwoju grzybów proces zagrzybienia trwa. Aktywny proces



Plan Odnowy Miejscowości KIDÓW

zagrzybienia wynika głównie z zawilgocenia elementów poprzez nieszczelne pokrycie dachowe.

Rysunek 13 Fragmenty istniejącej więźby dachowej, widoczne uszkodzenia i zagrzybienia



Źródło: Dokumentacja projektowa

Rysunek 14 Detale połączenia więźby dachowej, widoczne przemoknięcia i ślady zużycia



Źródło: Dokumentacja projektowa

Planowane prace

Zadanie obejmuje remont kościoła polegający na wymianie pokrycia dachowego, obróbkę blacharskich, elementów więźby dachowej, belek stropowych oraz sufitów. Istniejący obiekt nie ulegnie zmianom zewnętrznym, jedynie wymienione zostaną istniejące elementy konstrukcji na nowe o takich samych przekrojach. Szczegółowy zakres zadania obejmuje:

- wymianę pokrycia dachowego z blachy ocynkowanej na blachę miedzianą na rąbek podwójny,



Plan Odnowy Miejscowości KIDÓW

- wymianę obróbek blacharskich: murów ogniowych, okapów, kołnierzy i gzymsów, sygnaturek i zwieńczenia wieży, rynien spustowych na blachę miedzianą,
- wymianę deskowania dachu z desek,
- wymianę uszkodzonych elementów więźby dachowej (miecze, zastrzały, jętki, krokwie, płatwie),
- wymianę belek stropowych,
- wymianę stropów drewnianych oraz podsufitki, z zastosowaniem okładzin gipsowo-kartonowych, na ruszcie metalowym (płyty gipsowo-włókniste o odporności ogniowej EI 60), założenie warstw izolacyjnych oraz podłogi z desek oraz pomostów kontrolnych,
- malowanie farbą olejną elementów metalowych (kraty, balustrady),
- wymianę instalacji odgromowej.

Źródła finansowania

Zadanie jest możliwe do sfinansowania w ramach Programu Rozwoju Obszarów Wiejskich 2007-2013 w ramach osi 3 Jakość życia na obszarach wiejskich i różnicowanie gospodarki wiejskiej, działanie Odnowa i rozwój wsi.

Celem działania jest wpływanie na poprawę jakości życia na obszarach wiejskich przez zaspokojenie potrzeb społecznych i kulturalnych mieszkańców wsi oraz promowanie obszarów wiejskich, co umożliwi rozwój tożsamości społeczności wiejskiej, zachowanie dziedzictwa kulturowego i specyfiki obszarów wiejskich oraz wpłynie na wzrost atrakcyjności turystycznej i inwestycyjnej obszarów wiejskich.

Cele projektu wpisują się w cele działania, bowiem projekt ma również na celu zachowanie dziedzictwa historycznego i kulturowego, podniesienie standardu życia mieszkańców oraz wzrost jakości istniejącej bazy kulturowej.

W ramach działania pomocy finansowej udziela się podmiotom z tytułu inwestycji m.in. w zakresie:

Odnawiania elewacji zewnętrznych i dachów w budynkach architektury sakralnej wpisanych do rejestru zabytków lub objętych wojewódzką ewidencją zabytków i odnawiania cmentarzy wpisanych do rejestru zabytków.

Poziom pomocy finansowej z EFRROW wynosi maksymalnie 75% kosztów kwalifikowanych projektu. Przy założeniu, że maksymalna wysokość pomocy na realizację projektów w jednej miejscowości wynosi 500 000 zł w okresie realizacji Programu, możliwy jest montaż finansowy przedstawiony w poniższej tabeli. Montaż ten może ulec zmianie na skutek poddania wniosku ocenie formalnej.



Plan Odnowy Miejscowości
KIDÓW

Tabela 7 Montaż finansowy zadania głównego

Rodzaj kosztu/ źródło finansowania	Koszty całkowite	Koszty kwalifikowane	VAT w kosztach kwalifikowanych
Wymiana pokrycia dachowego wraz z uszkodzonymi elementami więźby dachowej			
Roboty rozbiórkowe	4 718,61	4 718,61	850,90
Prace ciesielskie i impregnacyjne	244 665,51	244 665,51	44 120,01
Prace blacharskie i pokrywcze	307 726,80	307 726,80	55 491,72
Instalacja odgromowa	16 686,88	16 686,88	3 009,11
Wymiana sufitów montowanych do uszkodzonych elementów konstrukcyjnych więźby dachowej			
Roboty demontażowe	5 366,58	5 366,58	967,74
Montaż nowych sufitów	59 074,96	59 074,96	10 652,86
Opracowanie dokumentacji projektowej	20 000,00	20 000,00	3 606,56
Nadzór inwestorski i autorski	21 000,00	21 000,00	0,00
Suma kosztów	679 239,34	679 239,34	118 698,90
Środki EFFROW		500 000,00	
Środki własne beneficjenta		179 239,34	

Źródło: Opracowanie własne



7. Opis i charakterystyka obszarów o szczególnym znaczeniu dla zaspokojenia potrzeb mieszkańców sprzyjających nawiązywaniu kontaktów społecznych

Zabudowa w Kidowie skupiała się wzdłuż obecnej drogi powiatowej prowadzącej w kierunku Siadczy na północny wschód i na południowy zachód w kierunku Pilicy. Z czasem zabudowa rozproszyła się w miarę powstawania większych, kilku i kilkunastohektarowych gospodarstw rolnych i w wyniku sytuowania ich w pobliżu posiadanych gruntów. Obecnie nadal widoczne jest zagęszczenie zabudowy wzdłuż ulicy Starowiejskiej, jednak nowsza zabudowa postępuje wzdłuż bocznych dróg gminnych i powiatowych.

Najważniejszą dominantą przestrzenną Kidowa jest Kościół Parafialny pod wezwaniem św. Mikołaja w Kidowie. Przy kościele zbiega się kilka ulic, tworząc centralne skrzyżowanie sołectwa.

Na terenie gminy występuje kilka obiektów użyteczności publicznej, należą do nich:

- filia biblioteki publicznej,
- zakład opieki zdrowotnej,
- remiza Ochotniczej Straży Pożarnej.

Ze względu na układ przestrzenny sołectwa zbliżony do ulicowego nie można na jego terenie wyróżnić jednego obszaru, którego teren wyodrębniony został w celu zaspokajania potrzeb społecznych mieszkańców. Mowa w tym wypadku o rynku czy placu głównym, którego w Kidowie nie ma.

Codziennie kontakty społeczne mieszkańców Kidowa nawiązywane są w trakcie rutynowych zajęć jak wyjścia po zakupy, do lekarza czy do szkoły lub pracy oraz wszelkich zgromadzeń ludności na mszach w kościele p.w. św. Mikołaja. Ponadto mieszkańcy sołectwa są silnie aktywowani w obszarze działań Kółka Rolniczego, którego siedziba mieści się w budynku Ochotniczej Straży Pożarnej. Również sama działalność OSP związana jest z nawiązywaniem kontaktów społecznych.

W świetle powyższych faktów można stwierdzić co następuje:

- obszarami, które w szczególny sposób zaspokajają potrzeby mieszkańców Kidowa i sprzyjają nawiązywaniu kontaktów społecznych są: kościół, remiza OSP, biblioteka, zakład opieki zdrowotnej tj. wszelkie miejsca/budynki sprzyjające zgromadzeniom ludności wiejskiej, wynikające z codziennych, rutynowych czynności oraz z zamykania mieszkańców do lokalnych tradycji,
- w sołectwie nie występuje wyodrębniony obszar wyznaczony w celu zintegrowania lokalnej społeczności.



Plan Odnowy Miejscowości KIDÓW

Charakterystyka wymienionych obiektów przedstawiona została we wcześniejszych rozdziałach niniejszego opracowania. Szczególnie podkreślić należy, iż w zasadzie wszystkie wymienione obiekty wymagają modernizacji lub robót remontowych na ich terenie.

W związku z faktem, iż na terenie Kidowa nie można wyszczególnić jednego głównego obiektu związanego z nawiązywaniem kontaktów społecznych należy zauważyć, iż mieszkańcy miejscowości korzystając z poszczególnych obiektów o mniejszym znaczeniu powinni mieć zapewniony równorzędny dostęp do ich terenu i podobne warunki korzystania z infrastruktury. W chwili obecnej w odniesieniu do wszystkich obiektów następujące elementy otoczenia wymagają modernizacji:

- miejsca parkingowe – od wielu lat mieszkańcy wsi zgłaszają konieczność rozbudowy miejsc parkingowych w obszarze stanowiącym umowne centrum wsi (okolice kościoła). Realizacja zadania pozwoli przede wszystkim na poprawę bezpieczeństwa uczestników ruchu drogowego i poprawi jakość życia mieszkańców. Modernizacji i rozbudowy wymagają również miejsca parkingowe w okolicach biblioteki, budynku OSP oraz ZOZ-u, mowa tu w szczególności o miejscach przystosowanych dla potrzeb osób niepełnosprawnych. W roku 2009 ze środków własnych gminy zrealizowano projekt, którego przedmiotem było wykonanie parkingu w technologii nawierzchni tłuczniowej w rejonie kościoła i biblioteki. Na lata 2010/2011 planuje się pokrycie przedmiotowego terenu nawierzchnią asfaltową.
- latarnie uliczne – w większości sołectw gminnych latarnie uliczne wymagają konserwacji i systematycznej modernizacji w ramach rutynowej eksploatacji. W Kidowie latarnie uliczne występują w odpowiednim natężeniu w obszarze umownego centrum wsi, jednak ich wyraźni niedobór zauważalny jest na obrzeżach sołectwa, co zwiększa dysproporcje w korzystaniu z infrastruktury publicznej w odniesieniu do wszystkich mieszkańców. Silnie rozbudowany system latarni ulicznych jest elementem niezwykle ważnym w przypadku zabudowań zbliżonych do stylu ulicznego, gdzie ruch pieszych odbywa się poboczem jezdni lub jednostronnym chodnikiem, co w połączeniu ze zbyt małą ilością latarni ulicznych znacząco zmniejsza bezpieczeństwo ruchu drogowego szczególnie w okolicach głównego ciągu drogowego.
- chodniki - układ zabudowań we wsi skupia się wzdłuż drogi powiatowej, na której nie występują chodniki. Problem ten od wielu lat jest systematycznie zgłaszany przez mieszkańców, którzy nie czują się bezpiecznie w okolicach własnych domów. Droga powiatowa jest jednocześnie jedyną drogą pieszą, z której korzystają mieszkańcy w każdym wieku. Problem braku chodników od lat pozostaje nierozwiązany. W tym



Plan Odnowy Miejscowości KIDÓW

wypadu niedobory finansowe są sprawą drugorzędną. Największy problem stanowi fakt, iż przedmiotowa droga ma status powiatowej, a co za tym idzie o jej modernizacji decyduje powiatowy zarząd dróg, a nie władze gminne.



8. Spis tabel, rysunków i wykresów

Spis tabel

Tabela 1 Liczba mieszkańców Gminy Pilica w roku 2009.....	9
Tabela 2 Prognoza liczby mieszkańców Powiatu Zawierciańskiego oraz Województwa Śląskiego w latach 2010-2030.....	9
Tabela 3 Struktura użytkowania gruntów w Gminie Pilica	19
Tabela 4 Analiza SWOT dla miejscowości Kidów	22
Tabela 5 Zadania do realizacji w okresie 2010-2017 w miejscowości Kidów – szacowane koszty, cele i źródła finansowania.....	27
Tabela 6 Wykres Gantt'a	29
Tabela 7 Montaż finansowy zadania głównego	35

Spis rysunków

Rysunek 1 Sołectwa Gminy Pilica.....	7
Rysunek 2 Panorama Kidowa (widok na kościół, remizę strażacką i pola uprawne)	8
Rysunek 3 Widok na cmentarz parafialny i kościół (w oddali po prawej stronie).....	9
Rysunek 4 Skrzyżowanie ulic przy Kościele p.w. św. Mikołaja w Kidowie.....	10
Rysunek 5 Panorama pól uprawnych w Kidowie	12
Rysunek 6 Kościół p.w. św. Mikołaja w Kidowie	13
Rysunek 7 Chałupa z końca XIX w. przy kościele	14
Rysunek 8 Kamienny słup zwieńczonym metalowym krzyżem przy kościele	14
Rysunek 9 Kapliczka przy drodze do Przychód	15
Rysunek 10 Filia biblioteki w Kidowie.....	16
Rysunek 11 Budynek NZOZ POLMED w Kidowie	16
Rysunek 12 Budynek remizy OSP w Kidowie	17
Rysunek 13 Fragmenty istniejącej więźby dachowej, widoczne uszkodzenia i zagrzybienia.....	33
Rysunek 14 Detale połączenia więźby dachowej, widoczne przemoknięcia i ślady zużycia.....	33