

**UCHWAŁA NR LII/346/2022
RADY MIASTA I GMINY W PILICY**

z dnia 7 grudnia 2022 r.

w sprawie zmiany uchwały wyznaczenia obszaru i granic aglomeracji gminy Pilica

Na podstawie art. 87 ust. 1 i 4 ustawy z dnia 20 lipca 2017 r. Prawo wodne (Dz. U. z 2021 r. poz. 2233, z późn. zm.) oraz w związku z § 3 i 4 Rozporządzenia Ministra Gospodarki Wodnej i Żeglugi Śródlądowej z dnia 27 lipca 2018 r. w sprawie sposobu wyznaczania obszaru i granic aglomeracji (Dz. U. z 2018 r. poz. 1586)

**Rada Miasta i Gminy w Pilicy
uchwała:**

§ 1.

Zmienia się obszar i granice aglomeracji gminy Pilica o równoważnej liczbie mieszkańców wynoszącej **7 685 RLM** z oczyszczalnią ścieków Pilica, obejmującą miasto Pilica i fragmenty sołectw: Sławniów, Zarzecze.

§ 2.

Integralną częścią niniejszej uchwały jest opis wielkości i obszaru Aglomeracji zawierający podstawowe informacje dotyczące charakterystyki Aglomeracji, stanowiący załącznik nr 1 do Uchwały oraz mapa Aglomeracji określająca jej granice i położenie w stosunku do najważniejszych obiektów infrastruktury i obszarów chronionych, stanowiąca załącznik nr 2 do Uchwały.

§ 3.

Niniejsza uchwała była poprzedzona Uchwałą NR XXV/145/2020 Rady Miasta i Gminy w Pilicy z dnia 11 września 2020r. w sprawie aktualizacji obszaru, wielkości i granic Aglomeracji gminy Pilica (Dziennik Urzędowy Województwa Śląskiego 2020.6681 z dnia 16 września 2020r. poz. 6681), która traci moc z dniem wejścia w życie niniejszej uchwały.

§ 4.

Wykonanie Uchwały powierza się Burmistrzowi Miasta i Gminy Pilica.

§ 5.

Uchwała wchodzi w życie po upływie 14 dni od dnia ogłoszenia w Dzienniku Urzędowym Województwa Śląskiego.

Przewodnicząca Rady Miasta
i Gminy w Pilicy

Barbara Przybylik

Wymagane informacje części opisowej, przedstawiono zachowując ich kolejność i tytuły zgodnie z Rozporządzeniem [1].

1.1.1 Informacja o długości i rodzaju istniejącej sieci kanalizacyjnej lub planowanej do budowy sieci kanalizacyjnej, liczbie stałych mieszkańców aglomeracji, liczbie osób czasowo przebywających w aglomeracji oraz przemyśle obsługiwanym przez istniejącą sieć kanalizacyjną lub planowaną do budowy sieć kanalizacyjną oraz oczyszczalnię ścieków, a także o wskaźnikach koncentracji.

a) informacja o długości i rodzaju istniejącej sieci kanalizacyjnej

Lp.	Kanalizacja istniejąca	Długość [km]	Liczba osób korzystających z istniejącej kanalizacji			Uwagi
			Mieszkańcy	Osoby czasowo przebywające na terenie aglomeracji	Sumaryczna liczba osób [kol 4 + kol 5]	
1	2	3	4	5	6	7
1	Sanitarna grawitacyjna	10,3	1 440	0	1 440	
2	Sanitarna tłoczna	0,4				
3	Ogólnospławna grawitacyjna	0				
4	Ogólnospławna tłoczna	0				
Razem		10,7	1 440	0	1 440	

b) informacja o planowanej do budowy sieci kanalizacyjnej

Lp.	Kanalizacja planowana do wykonania	Długość [km]	Liczba osób, które zostaną podłączone do planowanej do wykonania kanalizacji			Uwagi
			Mieszkańcy	Osoby czasowo przebywające na terenie aglomeracji	Sumaryczna liczba osób [kol 4 + kol 5]	
1	2	3	4	5	6	7
1	Sanitarna grawitacyjna	1,1	150	0	150	
2	Sanitarna tłoczna	0,1				
3	Ogólnospławna grawitacyjna	0				
4	Ogólnospławna tłoczna	0				
Razem		1,2	150	0	150	

Wykaz miejscowości wchodzących w skład aglomeracji, w obrębie których planuje się wykonanie sieci kanalizacji sanitarnej o wskaźniku koncentracji większym niż 120 Mk/km:

Pilica, Sławniów, Zarzecze.

c) informacja o liczbie stałych mieszkańców aglomeracji i liczbie osób czasowo przebywających w aglomeracji oraz RLM z przemysłu

- * liczba stałych mieszkańców aglomeracji wynosi 1 440Mk;
 - * liczba osób czasowo przebywających w aglomeracji wynosi 0Mk.
- po rozbudowie sieci kanalizacyjnej:
- * liczba stałych mieszkańców aglomeracji wyniesie docelowo 1 590Mk;

* liczba osób czasowo przebywających w aglomeracji wynosi 0Mk.

d) informacja o przemyśle obsługiwany przez istniejącą sieć kanalizacyjną i oczyszczalnię ścieków

* RLM w ściekach z przemysłu stan istniejący 6095

e) informacja o przemyśle obsługiwany przez planowaną do budowy sieć kanalizacyjną oraz oczyszczalnię ścieków

* Nie jest planowane przyłączenie nowych zakładów przemysłowych do planowanej do budowy sieć kanalizacyjnej

f) **informacja o wskaźnikach koncentracji.**

sieć istniejąca:

Lp	Nazwa miejscowości	długość sieci, m	długość tranzytu, m	Liczba Mk 21.11.2022.	wskkoncentr.	% Mk obsługiwanych
1	Pilica, Sławniów, Zarzecze	10 700	0	1440	135	100%

sieć planowana do budowy

Lp	Nazwa miejscowości	długość sieci, m	długość tranzytu, m	Liczba Mk 21.11.2022	wskkoncentr.	% Mk obsługiwanych
1	Pilica	1 200	0	150	125	100
Razem						

Uwaga: Wnioskowana zmiana Aglomeracji PILICA obejmuje:

I. zmianę granic i obszaru Aglomeracji PILICA, polegającą na wyłączeniu z Aglomeracji PILICA terenów, w stosunku do których w najbliższym czasie nie planuje się zadań inwestycyjnych, w tym:

- 1) ograniczenie obszaru Aglomeracji PILICA o tereny miejscowości Pilica od strony północnej względem ulicy 3-go Maja, tj. obszary położone wzdłuż ulic: Klasztornej, Reformackiej, Targowej i 3-go Maja; z pozostawieniem w aglomeracji pasa drogowego ulicy 3-go Maja do granicy z miejscowością Biskupice, skrzyżowania ulicy 3-go Maja z ulicą Jana Pawła II, oraz skrzyżowania ulicy 3-go Maja z ulicą Klasztorną
- 2) ograniczenie obszaru Aglomeracji PILICA o tereny miejscowości Biskupice tj. obszar bezpośrednio przyległy do miejscowości Pilica przy ulicy Zawierciańskiej
- 3) ograniczenie obszaru Aglomeracji PILICA o tereny miejscowości Pilica położone wzdłuż ulicy Piłsudskiego od skrzyżowania z ulicą Jana Pawła II oraz na północ ulicy Piłsudskiego w kierunku ulicy Jana Pawła II
- 4) ograniczenie obszaru Aglomeracji PILICA o tereny miejscowości Pilica położone wzdłuż ulicy Jana Pawła II
- 5) ograniczenie obszaru Aglomeracji PILICA o tereny miejscowości Pilica od strony północnej względem ulicy 18-go stycznia tj. obszar drogi dojazdowej do osiedla „Raszki” i osiedle „Raszki”
- 6) ograniczenie obszaru Aglomeracji PILICA o tereny miejscowości Pilica położone wzdłuż ulicy Mickiewicza, działka 1352/2 oraz południowa część osiedla przy ul. Niepodległości
- 7) ograniczenie obszaru obecnie wnioskowanej Aglomeracji PILICA o działki, co do których zagospodarowanie ścieków oparte jest na przydomowych oczyszczalniach ścieków tj. o działki:

LP.	ADRES	NR DZIAŁKI	OBREB
1	Zarzecze 37D, 42 - 436 Pilica	55/2	Zarzecze
2	Pilica, ul. 17 Stycznia 4, 42 - 436 Pilica	898	Pilica
3	Pilica, ul. Ogrodowa 6	635/1	Pilica
4	Pilica, ul. Mickiewicza 10	1225/3	Pilica

5	Pilica, ul. Mickiewicza 27	1366	Pilica
6	Pilica, ul. Mickiewicza 23	1370	Pilica
7	Pilica, ul. Mickiewicza	1364/3	Pilica
8	Pilica, ul. Wolności 14	588	Pilica
9	Pilica, ul. Żarnowiecka 50	2328	Pilica
10	Pilica, ul. Żarnowiecka	2329	Pilica
11	Pilica, ul. Żarnowiecka 28A	561	Pilica
12	Pilica ul. Księżna 21	763/2	Pilica

II. Zmianę wielkości Aglomeracji Pilica, wyrażonej równoważną liczbą mieszkańców, z wielkości 7617 na wielkość 7685 w związku z:

- a) wyłączeniem obszarów zgodnie z pkt. I poz. Do 1) do 6)
- b) wyłączeniem z obszaru aglomeracji nieruchomości uzbrojonych w przydomowe oczyszczalnie ścieków zgodnie z pkt. I poz. 7)
- c) aktualizacją ilości osób przyłączonych do kanalizacji z 1785 do 1440
- d) aktualizacją RLM ścieków z przemysłu z 5286 do 6095
- e) planowanym przyłączeniem 150 osób w wyniku realizacji nowych inwestycji w obszarze aglomeracji

Długości kanalizacji do realizacji:

- do realizacji kanał grawitacyjny o długości około 1,100 km, kanał tłoczny o długości 0,100 km oraz 1 pompownia ścieków .

III. Informacje dotyczące podstawy wprowadzenia zmian

- a) Zmniejszenie ilości mieszkańców w aglomeracji wynika z przeprowadzenia przeglądu aglomeracji i weryfikacji liczby jej mieszkańców opartej na zbiorach ewidencji mieszkańców oraz tzw. deklaracji śmieciowej przeprowadzonej w okresie październik-listopad 2022r. i dotyczy już skanalizowanego obszaru aglomeracji
- b) Ścieki ze zbiorników wybieralnych funkcjonujących w obszarze aglomeracji odwożone są do oczyszczalni z którymi mają podpisane umowy usługodawcy w tym zakresie. Są to następujące oczyszczalnie: PLMP0210 Miechów; PLSL0130 Dąbrowa Górnicza; PLSL1390N Ogrodzieniec; PLSL0230 Zawiercie; PLSL0590 Łazy. Powyższe oczyszczalnie posiadają taki sam lub wyższy stopień oczyszczania ścieków jak oczyszczalnia aglomeracyjna.
- c) Osady z przydomowych oczyszczalni ścieków wyłączone z obszaru aglomeracji odwożone są do oczyszczalni, z którymi mają podpisane umowy usługodawcy w tym zakresie. Są to następujące oczyszczalnie PLMP0210 Miechów; PLSL0130 Dąbrowa Górnicza; PLSL1390N Ogrodzieniec; PLSL0230 Zawiercie; PLSL0590 Łazy. Powyższe oczyszczalnie posiadają taki sam lub wyższy stopień oczyszczania ścieków jak oczyszczalnia aglomeracyjna.
- d) Ścieki z obszarów wyłączonych z aglomeracji odwożone są do oczyszczalni, z którymi mają podpisane umowy usługodawcy w tym zakresie. Są to następujące oczyszczalnie PLMP0210 Miechów; PLSL0130 Dąbrowa Górnicza; PLSL1390N Ogrodzieniec; PLSL0230 Zawiercie; PLSL0590 Łazy. Powyższe oczyszczalnie posiadają taki sam lub wyższy stopień oczyszczania ścieków jak oczyszczalnia aglomeracyjna.
- e) Ścieki z planowanego przyłączenia 150 osób w wyniku realizacji nowych inwestycji w obszarze aglomeracji w ilości 7,5 m³/ dobę, odwożone są do oczyszczalni, z którymi mają podpisane umowy usługodawcy w tym zakresie. Są to następujące oczyszczalnie PLMP0210 Miechów; PLSL0130 Dąbrowa Górnicza; PLSL1390N Ogrodzieniec; PLSL0230 Zawiercie; PLSL0590 Łazy. Powyższe oczyszczalnie posiadają taki sam lub wyższy stopień oczyszczania ścieków jak oczyszczalnia aglomeracyjna.

- f) Miasto i Gmina Pilica w okresie ostatnich 5 lat nie starała się i nie otrzymała dofinansowania w celu skanalizowania terenów wyłączonych niniejszą uchwałą w sprawie zmiany uchwały wyznaczenia obszaru i granic aglomeracji gminy Pilica.

IV.

Informacje dotyczące spełnienia warunków dyrektywy Rady 91/271/EWG zgodnie z zapisem §87a ustawy Prawo Wodne

- a) współczynnik skanalizowania aglomeracji po zmianie wynosi 98,05%, spełniony jest warunek, że aglomeracja jest wyposażona w sieć kanalizacyjną gwarantującą zbieranie co najmniej 98% ładunku zanieczyszczeń z obszaru aglomeracji wyrażonego w równoważnej liczbie mieszkańców
- b) ładunek nie zbierany siecią kanalizacyjną wynosi 150RLM, spełniony jest warunek, że niezebrany siecią kanalizacyjną jest ładunek mniejszy niż 2000
- c) wydajność oczyszczalni ścieków w zakresie RLM wynosi 7916, spełniony jest warunek, wydajność oczyszczalni pozwala odebrać całość ładunku zanieczyszczeń powstających w aglomeracji wyrażonego w równoważnej liczbie mieszkańców 7685
- d) technologia oczyszczalni ścieków w Pilicy „biologiczna” gwarantuje osiągnięcie wymaganych przepisami powszechnie obowiązującymi, standardów oczyszczania ścieków dla oczyszczalni ścieków w aglomeracji o określonej wielkości wyrażonej równoważną liczbą mieszkańców 7685

1.1.2 informacja o istniejących i planowanych do budowy oczyszczalniach ścieków, wraz z określeniem obciążenia oczyszczalni ścieków:

- a) istniejące oczyszczalnie ścieków

Na terenie aglomeracji funkcjonuje jedna komunalna oczyszczalnia ścieków w Sławniowie

- b) planowanych do budowy oczyszczalniach ścieków

Na terenie aglomeracji Pilica nie jest planowana budowa nowej oczyszczalni ścieków.

1.1.3 system gospodarki ściekowej

- a) **informacje o średniej dobowej ilości ścieków komunalnych powstających na terenie aglomeracji oraz skład jakościowy tych ścieków**

Ilość ścieków komunalnych powstających na terenie aglomeracji – obecnie przed realizacją kanalizacji 271,2m³/d

Jakość ścieków komunalnych powstających na terenie aglomeracji		
Wskaźnik	Wartość wskaźnika zanieczyszczeń	Uwagi
BZT ₅ [mgO ₂ /l]	1744	
ChZT _{Cr} [mgO ₂ /l]	3510	
Zawiesina ogólna [mg/l]	782	
Fosfor ogólny [mgP/l]	N/A	
Azot ogólny [mgN/l]	N/A	

- b) informacja o przepustowości istniejącej oczyszczalni ścieków Nazwa oczyszczalni ścieków: Pilica; Lokalizacja oczyszczalni ścieków (adres): Sławniów, dz. nr 2035, 2036. Dane kontaktowe (telefon 32 6735165): Zakład Usług Wodnych i Komunalnych, ul. Żarnowiecka 48, 42-436 Pilica tel.: **32 673 52 31**

Pozwolenie wodno-prawne na odprowadzanie ścieków z oczyszczalni do środowiska (data, znak, oznaczenie organu, termin ważności decyzji):

Data wydania 10.11.2015rok, znak ROII.6341.041.2015.EG, organ wydający Starosta Zawierciański 42-400 Zawiercie, ul. Sienkiewicza 34, termin ważności 10.11.2025 rok

Przepustowość oczyszczalni:

średnia [m³/d]: 1350 maksymalna godzinowa [m³/h]: 75 maksymalna roczna [m³/rok]: 230 400

Projektowa wydajność oczyszczalni ścieków [RLM]: 7 916

Ilość ścieków dostarczanych do oczyszczalni ścieków, zgodnie z danymi przedłożonymi w ostatnim sprawozdaniu z realizacji KPOŚK:

Ścieki dopływające siecią kanalizacyjną [m³/d]: 271

Ścieki dowożone [m³/d]: 0

Średnie obciążenie oczyszczalni [m³/d]: 271

Ilość ścieków oczyszczonych w roku poprzednim [m³/rok]: 99 000

Przewidywane średnie obciążenie oczyszczalni po zrealizowaniu planowanego zakresu sieci kanalizacji sanitarnej [m³/d]: 289,20

Przewidywana ilość ścieków oczyszczanych w roku po zrealizowaniu planowanego zakresu sieci kanalizacji sanitarnej [m³/rok]: 105 570

Odbiornik ścieków oczyszczonych zgodnie z pozwoleniem wodnoprawnym: rzeka Pilica Kilometrąz miejsca odprowadzania ścieków oczyszczonych: 328+780. Współrzędne geograficzne wylotu: N:50°28'14.25", E:19°40'17.99",

Typ oczyszczalni: B - oczyszczalnia biologiczna spełniająca standardy odprowadzanych ścieków

Oznaczany parametr zanieczyszczeń	Zawiesina ogólna	ChZT _c	BZT ₅	Fosfor ogólny	Azot ogólny
Jednostka	mg/l	mg/l	mg/l	mg/l	mg/l
Parametry dopuszczone pozwoleniem wodnoprawnym	35	125	25	N/A	N/A
średnie roczne wartości wskaźn. w ściekach dopływających do oczyszczalni ścieków	782	3510	1744	N/A	N/A
średnie roczne wartości wskaźn. w ściekach odpływających z oczyszczalni ścieków	14	52	10	N/A	N/A

c) ilość i skład jakościowy ścieków przemysłowych odprowadzanych przez zakłady do systemu kanalizacji zbiorczej

Do kanalizacji podłączone są zakłady:

KONSORCJUM MIĘSNE OKRASA GRUPA POŁUDNIE SP Z O.O. – ul. Żarnowiecka 76, 42-436 Pilica

Norma Polska Sp. z o.o. Sławniów, Ul. Długa 2 42-436 Pilica

Spółdzielnia Mleczarska Mlekovita ul. Mickiewicza 6, 42-436 Pilica

Agro Food S.A. ul. Żarnowiecka 56, 42-436 Pilica

Ilość ścieków przemysłowych |(powstających w zakładach przemysłowych i usługowych), odprowadzanych do kanalizacji [m³/d] 140

Skład jakościowy ścieków przemysłowych odprowadzanych przez zakłady do systemu kanalizacji zbiorczej

Wskaźnik	Wartość wskaźnika zanieczyszczeń	Ładunek zanieczyszczeń odprowadzany w ciągu doby [g/d]
1	2	3
BZT ₅ [mgO ₂ /l]	2612	365 680
ChZT _c [mgO ₂ /l]	3510	491 400
Zawiesina ogólna [mg/l]	1935	270 900
Fosfor ogólny [mgP/l]	N/A	nie dotyczy
Azot ogólny [mgN/l]	N/A	nie dotyczy

d) nazwy zakładów, których podłączenie do systemu kanalizacji zbiorczej jest planowane, Nie jest planowane podłączenie nowych zakładów.

e) uzasadnienie określonej RLM aglomeracji,

Wyszczególnienie:	RLM
Liczba mieszkańców korzystających z istniejącej sieci kanalizacyjnej	1440
Liczba mieszkańców, planowanych do przyłączenia do sieci kanalizacyjnej, na której wykonanie środki finansowe zostały pozyskane	0
Liczba mieszkańców planowanych do podłączenia do projektowanej sieci kanalizacyjnej	150
Liczba osób czasowo przebywających korzystających z sieci kanalizacyjnej	0
Liczba osób czasowo przebywających, planowanych do przyłączenia do sieci kanalizacyjnej, na której wykonanie środki finansowe zostały pozyskane	0
Liczba osób czasowo przebywających planowanych do podłączenia do projektowanej sieci kanalizacyjnej	0
Równoważna Liczba Mieszkańców wynikająca z dobowego ładunku ścieków odprowadzanych przez zakłady przemysłowe i usługowe korzystające z istniejącej sieci kanalizacyjnej	6095
Równoważna Liczba Mieszkańców wynikająca z dobowego ładunku ścieków, który będzie odprowadzanych przez zakłady przemysłowe i usługowe planowane do podłączenia do sieci kanalizacyjnej	0
Liczba mieszkańców oraz osób czasowo przebywających na terenie aglomeracji, korzystających z indywidualnych systemów oczyszczania ścieków komunalnych (przydomowe oczyszczalnie ścieków, zbiorniki bezodpływowe), nieplanowanych do podłączenia do sieci, określona na podstawie rejestrów prowadzonych przez gminę	0
Równoważna Liczba Mieszkańców RLM (suma)	7685

f) **ilość ścieków powstających na terenie aglomeracji nieobjętych systemem kanalizacji zbiorczej**, gdzie zastosowano systemy indywidualne albo planuje się zastosowanie systemów indywidualnych lub innych rozwiązań zapewniających taki sam poziom ochrony środowiska jak w przypadku systemów kanalizacji zbiorczej,

Na terenie nowo tworzonej aglomeracji nie będą oczyszczane ścieki w indywidualnych systemach lub innych rozwiązaniach zapewniających taki sam poziom ochrony środowiska jak w przypadku systemów kanalizacji zbiorczej.

1.1.4 informacje o strefach ochronnych ujęć wody, zawierające oznaczenie aktów prawa miejscowego lub decyzji ustanawiających te strefy oraz zakazy, nakazy i ograniczenia obowiązujące na tych terenach,

Na obszarze objętym aglomeracją istnieje ujęcie wody podziemnej, pitnej oznaczone jako Pi-1 i Pi-1bis. Lokalizacja ujęcia ulica 17 stycznia dz. ew. 1218/3 obręb Pilica.

Ujęcie to posiada strefę ochrony bezpośredniej o wymiarach 36x38,6m, teren wokół ujęć stanowi obszar wydzielony, uporządkowany, ogrodzony, zamknięty i oznakowany tablicami informacyjnymi o charakterze obiektu z równoczesnym zakazem wstępu do niego dla osób nie związanych z ich obsługą.

Zakazy:

- na terenie strefy ochrony bezpośredniej jest zabronione użytkowanie gruntów do celów nie związanych z eksploatacją wody,
- zapewnienie odprowadzenia wód opadowych w taki sposób, aby nie mogły one przedostawać się do urządzeń służących do poboru wody,
- ograniczenie do minimum przebywania osób związanych z obsługą ujęcia z obowiązkiem pouczenia ich o ograniczeniach, jakie obowiązują w strefie ochrony bezpośredniej ujęć wód podziemnych

1.1.5 informacje o obszarach ochronnych zbiorników wód śródlądowych zawierające oznaczenie aktów prawa miejscowego ustanawiających te obszary oraz zakazy, nakazy i ograniczenia obowiązujące na tych obszarach,

Na terenie aglomeracji nie występują tego rodzaju zbiorniki.

1.1.6 informacje o formach ochrony przyrody, o których mowa w art. 6 ustawy z dnia 16 kwietnia 2004 r. o ochronie przyrody, zawierające nazwę formy ochrony przyrody oraz tytuł i miejsce ogłoszenia aktu prawnego tworzącego, ustanawiającego albo wyznaczającego formę ochrony przyrody oraz

informacje o obszarach mających znaczenie dla Wspólnoty znajdujących się na liście, o której mowa w art. 27 ust. 1 tej ustawy;

Na terenie aglomeracji nie występują obszarowe formy ochrony przyrody.

Na terenie wyznaczonej aglomeracji występują drzewa - pomniki przyrody podstawa prawna Rozporządzenie Nr 107/95 Wojewody Katowickiego z dnia 4 sierpnia 1995r., Nr 2/96 Wojewody Katowickiego z dnia 2 stycznia 1996r., Decyzja o uznaniu za pomnik przyrody PWRN w Kielcach: nr L.A.K11/0/14/Ki/32 z dnia 12.11.1932r.

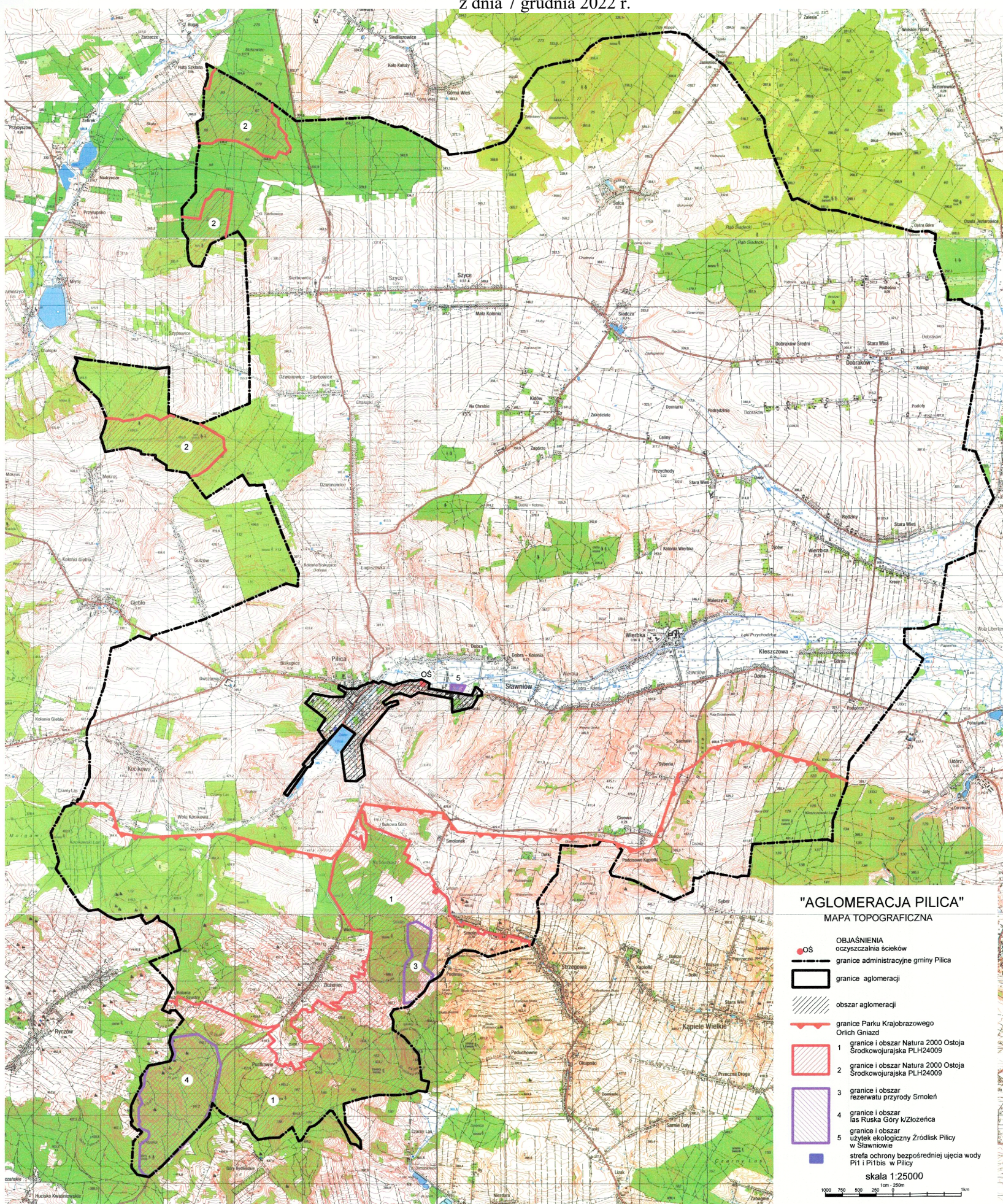
Lp	miejsowość	nazwa gatunku	lokalizacja
1	Pilica	klony, lipy, kasztanowce – 276 drzew	aleja z Owczarni do zamku
2	Pilica	lipa drobnolistna	przy skrzyżowaniu drogi z Wolbromia i ul. Zarzecze
3	Pilica	lipy drobnolistne – 2 drzewa	przy kościele parafialnym
4	Pilica	lipa szerokolistna, kasztanowce-2 szt	przy wikariacie
5	Pilica	lipa drobnolistna	przy ul. Cmentarnej

Nie stwierdza się żadnego wzajemnego oddziaływania pomiędzy w/w formami ochrony przyrody a zbieranymi, transportowanymi, oczyszczanymi i odprowadzanymi oczyszczonymi ściekami.

1.1 CZĘŚĆ GRAFICZNA UCHWAŁY

Wymagane informacje części graficznej, przedstawiono na mapie w skali 1:25 000 zgodnie z Rozporządzeniem [1]. Naniesiono granice obszaru przewidzianego do objęcia zasięgiem kanalizacji zbiorczej i obszaru współtworzącego aglomerację, lokalizacje istniejącej oczyszczalni ścieków, granice administracyjne gminy zgodnie z danymi z państwowego rejestru granic, granice strefy ochronnej ujęcia wody, granice form ochrony przyrody, o których mowa w art. 6 ustawy z dnia 16 kwietnia 2004 r. o ochronie przyrody [8] lub obszarów mających znaczenie dla Wspólnoty znajdujących się na liście, o której mowa w art. 27 ust. 1 tej ustawy, zgodnie z informacjami z centralnego rejestru form ochrony przyrody. Oznaczono też skalę projektu aglomeracji w formie liczbowej i liniowej

Załącznik Nr 2 do uchwały Nr LII/346/2022
 Rady Miasta i Gminy w Pilicy
 z dnia 7 grudnia 2022 r.



UZASADNIENIE

W związku z dokonany przez Burmistrza Miasta i Gminy na podstawie art. 92 ustawy Prawo wodne (Dz.U. z 2021r. poz 2233, z późn. zm.) przeglądem obszarów i granic aglomeracji wyznaczonych na podstawie art. 87 ust. 1, z uwzględnieniem kryterium ich utworzenia, o którym mowa w art. 86 ust. 1, oraz zaistniałych zmian równoważnej liczby mieszkańców w aglomeracji konieczne jest podjęcie nowej uchwały w sprawie wyznaczenia obszaru i granic aglomeracji Pilica, zgodnej z Rozporządzeniem Ministra Gospodarki Morskiej i Żeglugi Śródlądowej z dnia 27 lipca 2018r. w sprawie sposobu wyznaczania obszarów i granic aglomeracji (Dz. U. z 2018r poz.1586) z uwzględnieniem również jej zgodności z warunkami dyrektywy Rady 91/271/EWG dotyczącej oczyszczania ścieków komunalnych.

Burmistrz zlecił opracowanie propozycji wyznaczenia obszaru aglomeracji gminy Pilica, której efektem jest dokument stanowiący podstawę do uzgodnień z instytucjami wymienionymi w prawie. Propozycja wyznaczenia obszaru i granic aglomeracji Pilica obejmuje swym zasięgiem system istniejącej i projektowanej kanalizacji zbiorczej w miejscowości Pilica, Sławniów, Zarzecze. Obszar ten spełnia warunek dla wyznaczenia aglomeracji, określony wskaźnikiem koncentracji powyżej 120 stałych mieszkańców aglomeracji i osób czasowo przebywających w aglomeracji na 1 km sieci kanalizacyjnej i wynosi 125.

Na podstawie art. 87 ust. 4 powyższej ustawy Burmistrz zwrócił się następnie do Państwowego Gospodarstwa Wodnego Wody Polskie, Dyrektora Regionalnego Zarządu Gospodarki Wodnej w Warszawie o uzgodnienie projektu przedmiotowej uchwały.

Dyrektor Regionalnego Zarządu Gospodarki Wodnej w Warszawie postanowieniem WA.RZŚ.4032.26.2022.KW z dnia 07.12.2022r. uzgodnił projekt uchwały Rady Miasta i Gminy w Pilicy z dnia 28.11.2022r. w sprawie zmiany uchwały wyznaczenia obszaru, wielkości i granic aglomeracji Pilica.