

## EKSPERTYZA TECHNICZNA

Zakres ekspertyzy : Wycena wartości samochodu m-ki JELCZ 004 pożarniczy  
Nr rejestracyjny SZA 1851F



zleceniodawca: **Miasto i Gmina Pilica**  
**ul. Żarnowiecka 46A**  
**42-436 Pilica**

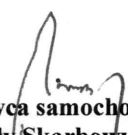
wynik ekspertyzy:

**WARTOŚĆ OBIEKTU brutto (sprzedaż)<sup>1</sup> .....15 500,00 zł.**

Ekspertyzę wykonał :

- **mgr inż. Marek Machelski** – rzeczoznawca samochodowy i maszynowy  
biegły skarbowy

- Z zakresu :
- 1/ budowy i eksploatacji pojazdów, maszyn i urządzeń
  - 2/ wyceny wartości pojazdów, maszyn i urządzeń
  - 3/ kalkulacji kosztów naprawy pojazdów

  
**Rzeczoznawca samochodowy**  
**Biegły Skarbowy**  
z zakresu budowy i eksploatacji pojazdów  
samochodowych, wyceny wartości pojazdów, maszyn  
i urządzeń, kalkulacji kosztów naprawy pojazdów  
**mgr inż. Marek Machelski**  
ul. Gardy 47; 42-400 Zawiercie

Zawiercie 29.04.2023 r.

Data wykonania **29 kwiecień 2023 r.**

Opinię wykonał : Rzecznik : *mgr inż. Marek Machelski*  
asystent : *inż. Tomasz Machelski*

**OPINIA Nr: 7/04/23**

z dnia: 29.04.2023 r.

Zleceniodawca: **Miasto i Gmina Pilica**

Adres: **ul. Żarnowiecka 46A 42-436 Pilica**

Zadanie : **ustalenie stanu technicznego i wartości pojazdu.**

**DANE IDENTYFIKACYJNE POJAZDU**

Marka : **JELCZ** Model pojazdu : **004 pożarniczy**

Nr rejestracyjny: **SZA 1851F** rok produkcji : **1988**

Rodzaj pojazdu: **samochód specjalny pożarniczy**

Badaniu poddano samochód m-ki JELCZ

**I. Dane samochodu :**

marka – JELCZ  
model – 004 (325)  
typ – GCBA 6/32  
napęd – 4x2  
liczba miejsc – 4  
przeznaczenie – pożarniczy  
nr VIN – **SUJP325DSJ0016731**  
rok produkcji – 1988  
poj. silnika – 1111 ccm.  
moc silnika – 154 kW  
rodzaj silnika / typ – z zapłonem samoczynnym / SW 400  
masa własna – 9550 kg.  
dopuszczalna masa całkowita – 15700 kg.  
nr rejestracyjny : SZA 1851F  
data ważności badania technicznego – 30.01.2024  
stan licznika : 064768 km.  
pojazd zarejestrowany na : Miasto i Gmina Pilica  
ul. Żarnowiecka 46A  
42-436 Pilica

**II. Opis pojazdu :**

**Jelcz 004** – ciężki samochód pożarniczy, produkowany przez Jelczańskie Zakłady Samochodowe. Zabudowany na podwoziu JELCZ 325, które wyposażone zostało w silnik z turbosprężarką i sześciobiegową przekładniową skrzynią biegów. Kabina posiadała dodatkowe miejsca dla załogi.

Pojazd posiada zbiornik na wodę o pojemności 6000 litrów oraz zbiornik na środek pianotwórczy o pojemności 600 litrów. W pojeździe zastosowana została autopompa o wydajności 3200 l/min. Pojazd został przystosowany do prowadzenia akcji gaśniczej podczas ruchu. Na pomoście górnym zainstalowano jedno działko wodne na wodę lub pianę.

### III. Oględziny pojazdu :

Pojazd zbadano w Wierbce

Oględziny wykonano w dniu 29.04.2023 r. podczas oględzin pojazdu ustalono:

**SILNIK** – SW 400 kpl. zużyty eksploatacyjnie.

Rozruch silnika łatwy, praca równomierna w pełnym zakresie obrotów osprzęt zużyty proporcjonalnie do przebiegu,

**NADWOZIE** – kpl. typowe dla samochodu pożarniczego, samochód strażacki specjalnie oznakowany i używany przez jednostkę ochrony przeciwpożarowej przystosowane do udziału w akcjach ratowniczo-gaśniczych

Blachy nadwozia (osłony zbiornika i motopompy) z miejscowymi ogniskami korozji z ubytkami materiału na wskroś: słupek tylny prawy, ściana przednia strona lewa i prawa za kabiną kierowcy, osłona koła przedniego prawego.

Powłoka lakiernicza koloru czerwonego zmatowiała z miejscowymi punktowymi odpryskami i uszkodzeniami lakieru.

**PODWOZIE** – kpl. zużyte eksploatacyjnie.

Rama powierzchniowo miejscowo ślady korozji, elementy zawieszenia w stanie średniego zużycia, układ kierowniczy bez luzów, układy hamulcowe skuteczne nakładki cierne hamulcowe w stanie średniego zużycia, amortyzatory skuteczne, resory w stanie dobrym.

**OSPRZĘT I WYPOSAŻENIE** – wyposażenie wnętrza kabiny kierowcy podniszczone, fotele tapicerka wytarta i miejscowo porozrywana.

Zbiornik wody szczelny, autopompa nieszczelna przecieki wody na uszczelnieniach, osprzęt pożarniczy podniszczony.

**OGUMIENIE** – kp. W stanie dobrym

6 kpl. m-ki Kormoran 11.00 R 20 zużyte ok. 50%.

### IV. Wycena wartości pojazdu :

Systemy wyceny pojazdów EUROTAX oraz Info-Ekspert nie uwzględniają notowań bazowych wartości pojazdów z roku produkcji 1988.

Wartość pojazdu została określona porównując notowania pojazdu na portalach internetowych dla samochodów Jelcz 004 pożarniczy.

<https://www.dx.pl/motoryzacja/>

<https://www.olx.pl/oferty/q-jelcz-pozarniczy/>

<https://www.olx.pl/motoryzacja/q-jelcz-004/>

<https://machineryline.pl/-/sprzedaz/samochody-pozarnicze/JELCZ/004-325-Turbo>

Notowania dla samochodów JELCZ pożarniczy na portalach internetowych (brutto).  
Porównano samochody identyczne co do modelu, wyposażenia i pojemności silnika.

1. JELCZ 004 325 pożarniczy r. budowy 1986 przebieg 157491 km. 21 900,00 zł. (lokalizacja Zduny)
2. JELCZ 004 pożarniczy r. budowy 1988 przebieg b. danych 22 000,00 zł. (lokalizacja Rodaki gm. Klucze)
3. JELCZ 004 pożarniczy r. budowy 1990 przebieg b. danych. 20 000,00 zł. (lokalizacja Kraków)
4. JELCZ 004 pożarniczy r. budowy 1983 przebieg 41 km. 14 999,00 zł. (lokalizacja Czersk)

Średnia wartość dla rocznika 1986 - 1990 wg. ofert sprzedaży to kwota ok. 21 000,00 zł.

Dla badanego pojazdu należy uwzględnić fakt, że ceny proponowane na portalach internetowych są cenami wywoławczymi. Ceny transakcyjne mogą być niższe o ok. 10 %. Należy także uwzględnić, że pojazdy oferowane są w pełni sprawne technicznie i przygotowane do sprzedaży nie wymagają napraw mechanicznych i blacharskich

#### V. Określenie kosztów naprawy i uruchomienia pojazdu:

Oceniając koszt włączenie badanego pojazdu do ruchu należy uwzględnić :

- konieczność wykonania naprawy blacharsko lakierniczej elementów skorodowanych oraz Konserwacja i lakierowanie
- sprawdzenie oraz naprawa układu hamulcowego i zawieszenia
- naprawa zbiornika motopompy

Ogółem szacunkowy koszt naprawy pojazdu określa się na kwotę ok. 3 500,00 zł.

Wyceniając pojazd należy uwzględnić aktualną sytuację rynkową, koszt naprawy oraz atrakcyjność pojazdu na rynku.

Biorąc powyższe pod uwagę wartość badanego pojazdu określa się na kwotę:

$21\ 000,00 - 10\% = 18\ 900,00 - 3\ 500,00 = 13\ 900,00$  zł. (po zaokr.) **15 500,00 zł.** (brutto).

### Ocena ogólna i uzasadnienie :

**Wartość badanego pojazdu określa się w dniu badania na kwotę 15 500,00 zł. (brutto).**

(słownie piętnaście tysięcy pięćset zł.)

**Rzeczoznawca Samochodowy**  
**Biegły Skarbowy**  
z zakresu budowy i eksploatacji pojazdów  
samochodowych, wyceny wartości pojazdów, maszyn  
i urządzeń, kalkulacji kosztów naprawy pojazdów  
*mgr inż. Marek Machelski*  
ul. Gardy 47; 42-400 Zawiercie

<sup>1</sup> - wartość obiektu (sprzedaż)- oznacza kwotę możliwą do uzyskania za przedmiot sprzedaży do klienta końcowego  
**UWAGA.**

Integralną część niniejszej oceny technicznej stanowi album zawierający fotografie sporządzone podczas badania.  
Załączniki: przykładowe oferty sprzedaży

---

---

Sporządzono w 3-ch egzemplarzach

DOKUMENTACJA FOTOGRAFICZNA DO OT 7/04/23



Fot. 1

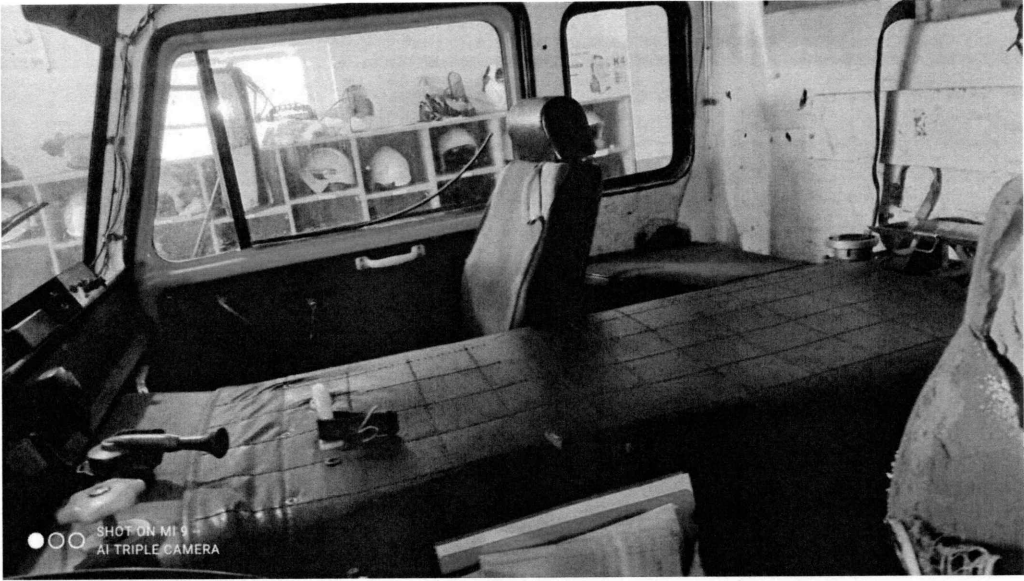


Fot. 2



Fot. 3





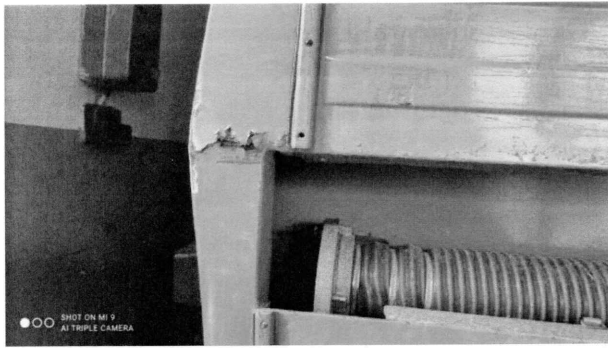
Fot. 4



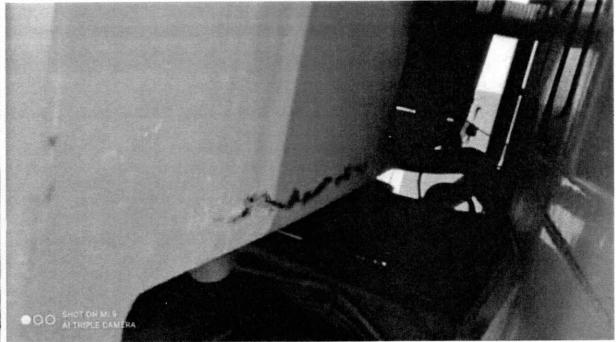
Fot. 5



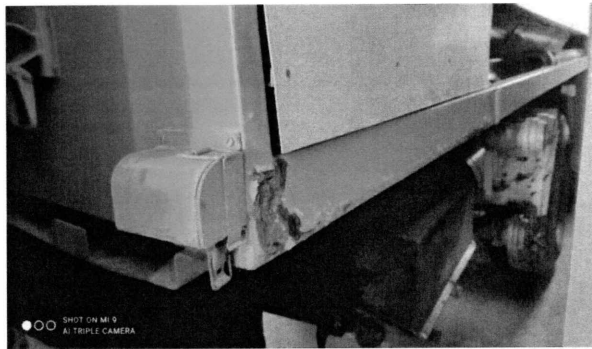
Fot. 6



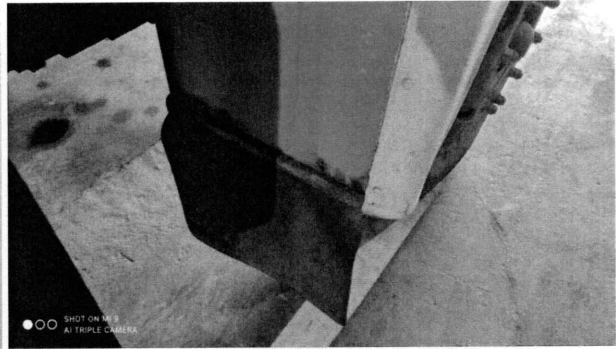
Fot. 7



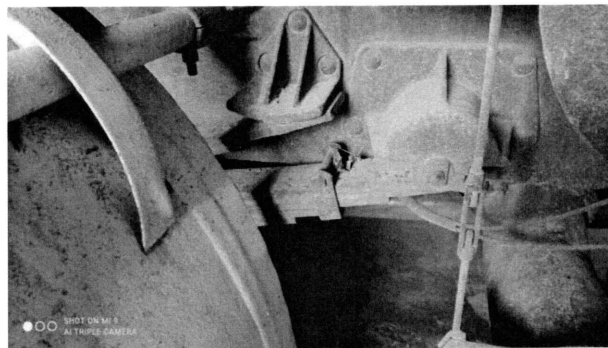
Fot. 8



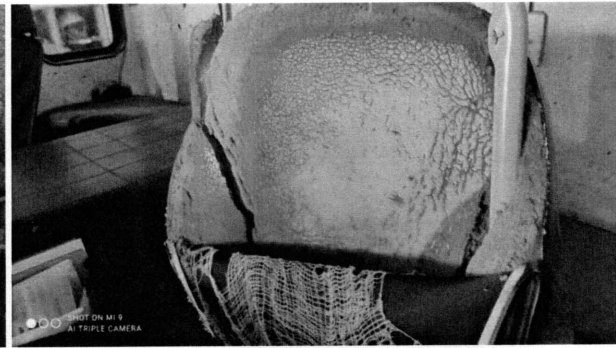
Fot. 9



Fot. 10



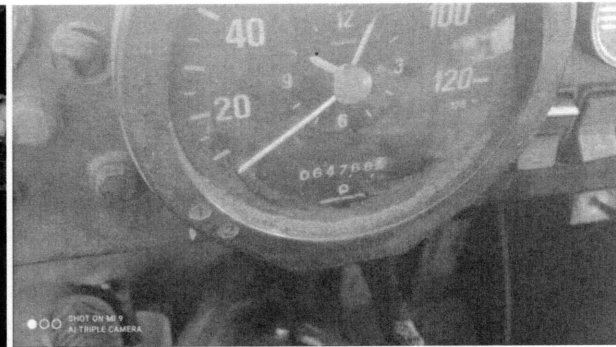
Fot. 12



Fot. 13



Fot. 14



Fot. 15

**Rzecznawca Samochodowy**  
**Biegły Skarbowy**  
z zakresu budowy i eksploatacji pojazdów  
samochodowych, wyceny wartości pojazdów, maszyn  
i urządzeń, kalkulacji kosztów naprawy pojazdów  
*mgr inż. Marek Machelski*  
ul. Gardy 47; 42-400 Zawiercie